

# De toekomst van Woensdrecht is groen

Verkiezingsprogramma D66 Woensdrecht 2022 - 2026

The logo of the Dutch political party D66, consisting of the letters 'D66' in white on a green square background.

**D66**

# Overzicht

<b>Voorwoord Thierry de Heer</b>	<b>3</b>
<b>Speerpunten per kern</b>	<b>4</b>
<b>Wonen in een leefbare omgeving</b>	<b>10</b>
<b>Klimaat, duurzaamheid en energie</b>	<b>13</b>
<b>Natuur, milieu en agrarische sector</b>	<b>17</b>
<b>Bereikbaarheid en mobiliteit</b>	<b>21</b>
<b>Veiligheid</b>	<b>24</b>
<b>Bestuur, burgerparticipatie en financiën</b>	<b>27</b>
<b>Werk, toerisme en ondernemerschap</b>	<b>31</b>
<b>Sport en bewegen, kunst, cultuur en erfgoed</b>	<b>34</b>
<b>Gezondheid, (jeugd)zorg en welzijn</b>	<b>37</b>
<b>Onderwijs</b>	<b>40</b>
<b>Verantwoording en kieslijst</b>	<b>42</b>

# Voorwoord Thierry de Heer

We leven in een onzekere tijd. Mensen hopen op betere tijden en vrezen voor de toekomst, maar niet alles is alleen maar ellende. De afgelopen jaren hebben we geleerd dat ons Woensdrecht enorm saamhorig is en dat we samen vele uitdagingen aankunnen. Echter bestaat er ook een limiet aan wat er van de maatschappij gevraagd kan worden. Ik krijg vaak van inwoners te horen dat ze zich niet gehoord voelen en tegen de spreekwoordelijke muren omhoog lopen. Dit kan en mag niet zo zijn, zeker niet binnen het gemeentelijk bestuur. De gemeente staat van alle overheidslagen het dichtst bij de inwoners en moet er in deze tijden ook echt voor hen zijn. Ik ben ervan overtuigd dat het anders kan en ook moet. Men moet zich weer gehoord voelen. Samen moeten we de uitdagingen aangaan die voor ons liggen.

Wij zijn de eerste generatie die geconfronteerd wordt met de gevolgen van klimaatverandering en het verlies aan biodiversiteit. Helaas zijn wij ook de laatste generatie die deze problemen aan kan pakken en daarmee in staat is om een betere toekomst te bieden voor onze kinderen en onze kostbare planeet. Bij veel mensen zijn deze problemen nog niet doorgedrongen. Aan de politiek de taak hierover het eerlijke en duidelijke verhaal te vertellen. Het eerlijke verhaal is zeker niet het verhaal dat iedereen het liefste wil horen. We kunnen onze ogen echter niet meer sluiten voor de werkelijkheid. Het is tijd om actie te ondernemen.

Komende jaren worden er op internationaal en landelijk niveau keuzes gemaakt die een flinke impact gaan hebben op de Woensdrechtse samenleving. Denk hierbij aan klimaat- en stikstofmaatregelen. Aan ons de taak om zo goed mogelijk richting te geven en te zorgen dat onze inwoners mee worden genomen zodat we samen tot een eenduidige oplossing komen. Ik ben ervan overtuigd dat D66 Woensdrecht een ontzettend sterk en divers team heeft. Een team dat de inwoners van Woensdrecht zo goed mogelijk kan vertegenwoordigen. We zijn een lokale partij met een landelijke naam en netwerk. Juist dat netwerk biedt ons de mogelijkheid om zaken te regelen die van belang zijn voor de inwoners van Woensdrecht. Het is ontzettend belangrijk dat men in Den Bosch, Den Haag en in Brussel weet wat er belangrijk is voor Woensdrecht.

D66 Woensdrecht heeft aan de hand van onze vijf kernwaarden een verkiezingsprogramma opgesteld: 1) Streef naar een harmonieuze samenleving, 2) Vertrouw op de eigen kracht van mensen, 3) Beloon prestatie en deel de welvaart, 4) Denk en handel internationaal, 5) Koester de grondrechten en gedeelde waarden. Dit is een verkiezingsprogramma dat gericht is op Woensdrecht en antwoord probeert te geven op de maatschappelijke uitdagingen waar we in Woensdrecht voor staan.

De toekomst van Woensdrecht is groen.

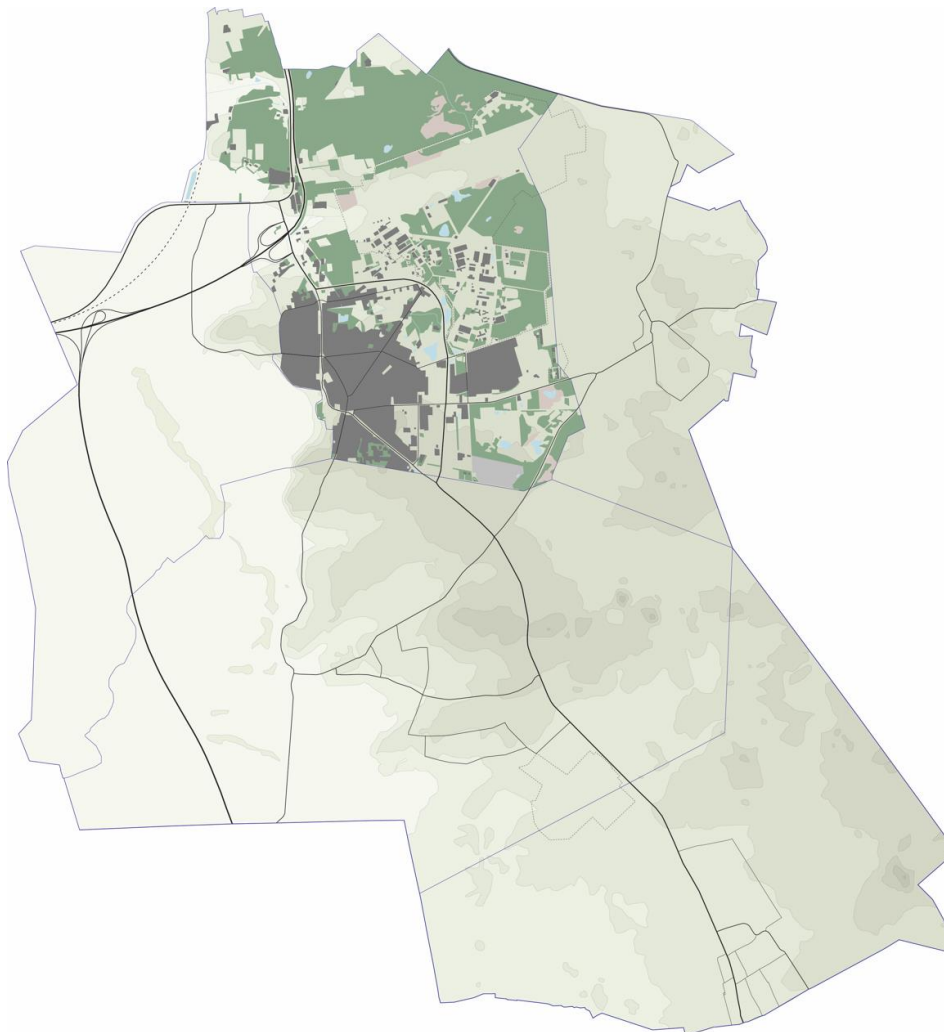
Thierry de Heer



# Speerpunten per kern

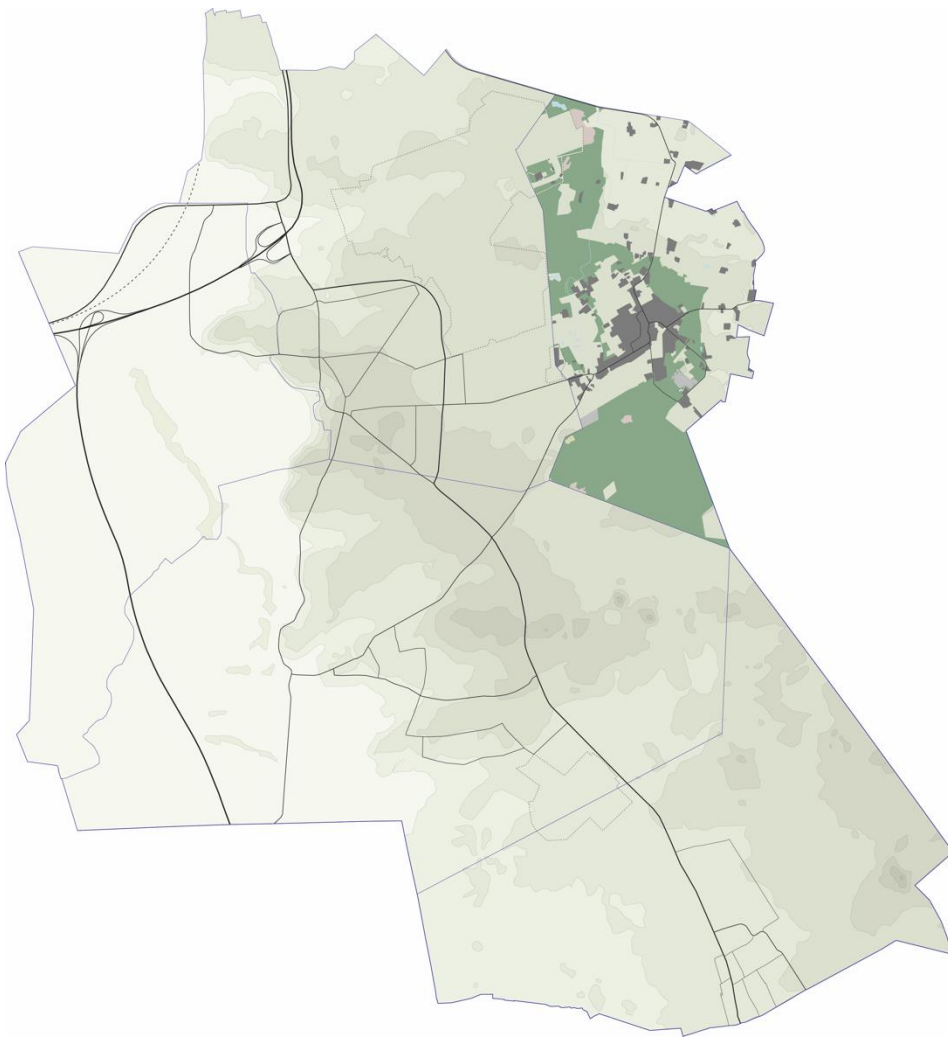
# Hoogerheide

- De Raadhuisstraat in Hoogerheide is een gevaarlijke straat voor fietsers en heeft te maken met parkeerproblemen. D66 Woensdrecht wil dit aanpakken en oplossen;
- Wij zetten ons in op het ontwikkelen van Gedeelde Mobiliteit als vervanging voor het Openbaar Vervoer. De almaar slechter wordende busverbindingen met de omgeving vervangen wij door nieuw te ontwikkelen initiatieven. We denken hierbij aan het inzetten van deelfietsen, -scooters, -auto's of -taxi's;
- D66 Woensdrecht ziet graag starterswoningen op de plaats van Basisschool de Stappen;
- Ook zien we graag starters- en seniorenwoningen op de locatie Semmelweisstraat en de voetbalvelden van Meto;
- We willen graag het dorpsplatform Hoogerheide in ere herstellen;
- Veel inwoners maken gebruik van de fietspaden tussen Hoogerheide en Bergen op Zoom. Deze willen we graag opknappen;
- Elektrisch rijden heeft de toekomst. Op de locatie van de oude carpoolplaats zou heel goed een snel laadstation gerealiseerd kunnen worden;
- We willen graag dat er actief gelobbyd wordt voor een Ecoduct over de snelweg ter hoogte van landgoed Mattemburgh.



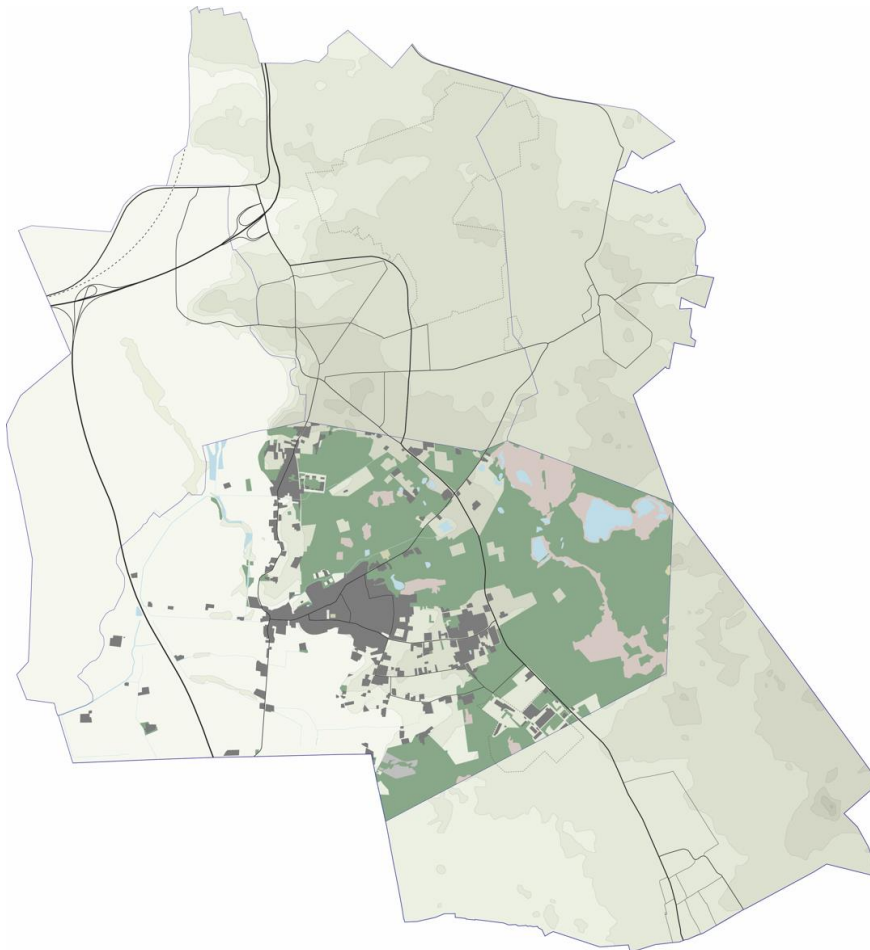
# Huijbergen

- De Bergsestraat, Boomstraat en Westerstraat zijn, zeker bij problemen op A58 danwel A4, zeer drukke straten waar sluipverkeer en fietsers dezelfde rijbaan gebruiken. D66 wil het sluipverkeer weren uit Huijbergen, zodat deze straten ook door fietsverkeer veilig gebruikt kunnen worden;
- D66 Woensdrecht wil dat in de Abdijlaan een verbod komt voor doorgaand vrachtverkeer. Alleen vrachtverkeer dat de kern Huijbergen aandoet zou hier moeten worden toegestaan;
- Het Openbaar Vervoer in Huijbergen mag geen naam meer hebben. Daarom zetten wij in op het ontwikkelen van Gedeelde Mobiliteit. Door middel van andere vervoersoplossingen zoals deelfietsen, -scooters, -auto's of -taxi's zorgen we dat de bereikbaarheid van Huijbergen verbetert;
- D66 Woensdrecht zou graag zien dat er een vrij liggend fietspad tussen Huijbergen en Essen wordt gerealiseerd;
- Vivoo moet twee volwaardige voetbalvelden krijgen met een nieuwe kantine en kleedkamers;
- De bibliotheek in Huijbergen moet een volwaardige locatie krijgen in het multifunctioneel centrum de Kloek.



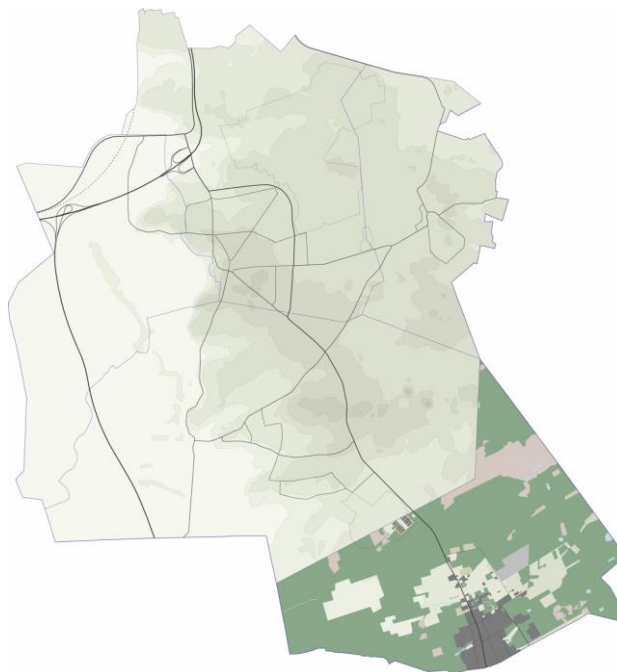
## Ossendrecht en Calfven

- Langeweg, Nieuwe weg, Aanwas/Calfven, maar ook Zandvlietseweg en Laagstraat zijn, zeker bij problemen op A58/ A4 zeer drukke straten, waar sluipverkeer voor gevaarlijk situaties en overlast zorgen. D66 wil sluipverkeer weren van deze straten, zodat overlast wordt teruggebracht. Denk hierbij creatief, bijvoorbeeld in het aanleggen van doseerinstallaties voor verkeer tijdens piekmomenten;
- Wij zetten ons in op het ontwikkelen van Gedeelde Mobiliteit als vervanging voor het Openbaar Vervoer. De alsmaar slechter wordende busverbindingen met de omgeving vervangen wij door nieuw te ontwikkelen initiatieven. We denken hierbij aan het inzetten van deelfietsen, -scooters, -auto's of -taxi's;
- Er moet goed gekeken worden naar lange termijnplannen voor het oude gemeentehuis, waarbij het monumentale gedeelte wordt behouden;
- D66 Woensdrecht ziet graag dat er een uniek geologisch natuurpark op de locatie Groeve Boudewijn wordt gerealiseerd;
- We vinden dat de milieustraat vernieuwd moet worden om deze beter in te richten op de circulaire economie. Daarnaast willen we dat er qua opening een weekdag wordt ingeruild voor een zondag. Zo kunnen inwoners ook op zondag de milieustraat bereiken;
- D66 ziet graag een nieuwe maatschappelijke invulling voor het voormalige Luchtballon complex;
- Er moeten goede metingen worden uitgevoerd van lucht-/licht-/geluidshinder vanuit het havengebied van Antwerpen.



# Putte

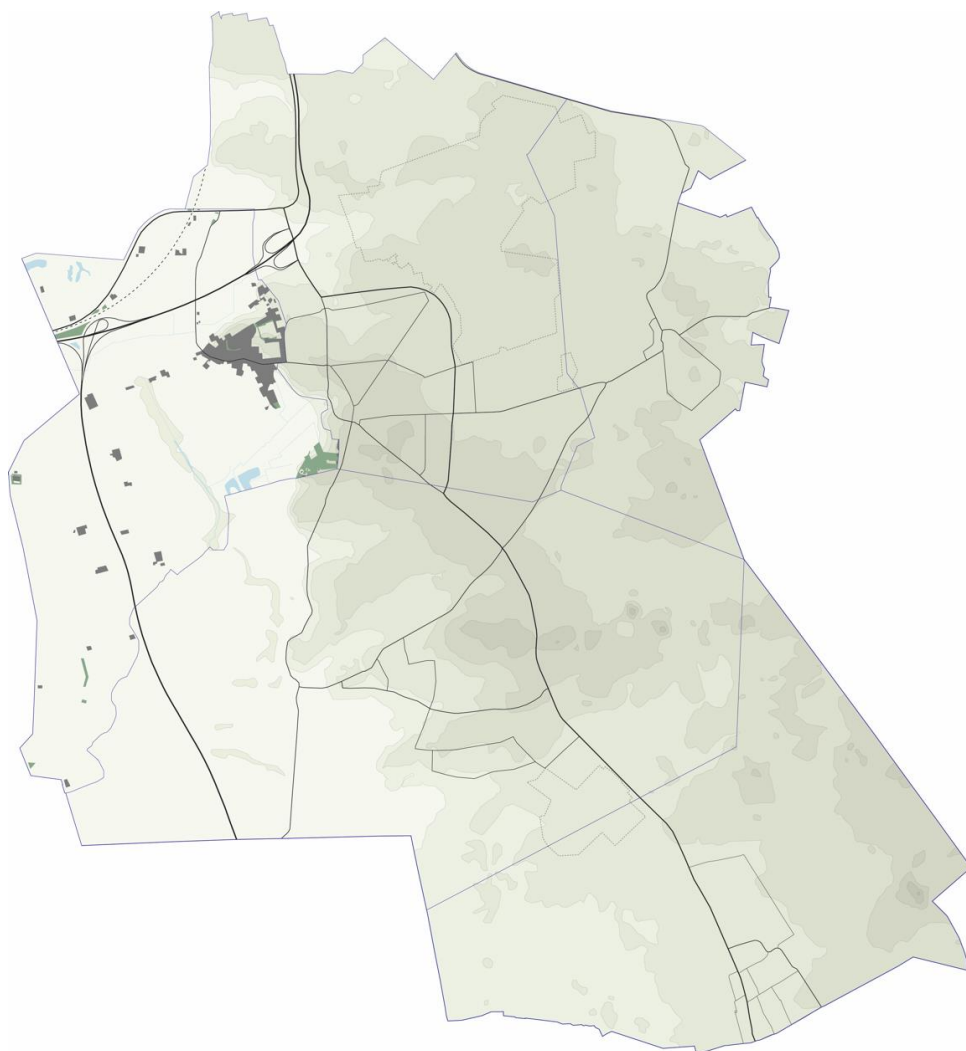
- De bevolkingssamenstelling van het dorp Putte is in de afgelopen jaren sterk gewijzigd. Er wonen nu relatief veel Belgen en arbeidsmigranten in het dorp. Dit heeft grote gevolgen voor het verenigingsleven en zet de leefbaarheid zwaar onder druk. In nieuw te ontwikkelen woningbouwplannen in Putte moet hier rekening mee worden gehouden. Om de verhoudingen niet nog schever te maken moeten inwoners van Putte de mogelijkheid hebben een plek te laten houden in hun eigen kern;
- De Antwerpsestraat is onder normale omstandigheden al een zeer drukke straat. Zeker het centrumgebied Putte, waar voetgangers, fietsers en auto's rakelings langs elkaar bewegen is tijdens de spits gevaarlijk. D66 Woensdrecht wil sluijverkeer weren. Denk hierbij creatief, bijvoorbeeld in het monitoren van in- en uitgaand vrachtverkeer, maar ook aan beboeting voor hardrijden;
- Hulpverlening stopt niet bij de grens. Voor de veiligheid van de inwoners van Putte zullen wij werk maken van grensoverschrijdende hulpverlening. Hier hebben we al regelmatig aandacht voor gevraagd, maar er komt nog geen schot in de zaak. Als een Belgische ambulance sneller hulp kan verlenen moet het mogelijk zijn dat deze de grens over komt. Ook geldt dit voor de brandweezorg, maar daar verloopt de samenwerking al beter;
- Wij zetten ons in op het ontwikkelen van Gedeelde Mobiliteit als vervanging voor het Openbaar Vervoer. De alsmaar slechter wordende busverbindingen met de omgeving vervangen wij door nieuw te ontwikkelen initiatieven. We denken hierbij aan het inzetten van deelfietsen, -scooters, -auto's of -taxi's;
- Ook Openbaar Vervoer stopt niet bij de grens. Wij kijken over de grens en zien mogelijkheden om de verbindingen met België te creëren en verbeteren. We verbeteren de verbindingen door niet alleen te kijken naar de bus, maar ook alternatieven te onderzoeken;
- De verkeersveiligheid van de Putseweg heeft onze aandacht;
- We zouden graag zien dat het centrum van Putte vergroent. Het centrum is behoorlijk verhard en kampt daardoor met hittestress in de zomer;
- Er moeten goede metingen worden uitgevoerd van lucht-/licht-/geluidshinder vanuit het havengebied van Antwerpen;
- De gemeente moet inzetten op voorzieningen voor kinderen en jongeren. Het is van belang dat deze doelgroepen ondersteuning en mogelijkheden krijgen inzake persoonlijke ontplooiing en vrijetijdsbesteding.





## Woensdrecht

- De Langeweg in Woensdrecht wordt veel gebruikt door recreatieve fietsers, schoolgaande jeugd, hardlopers en wandelaars. Voorbijrazende auto's en vaak voorkomend slib maken deze weg echter gevaarlijk. D66 Woensdrecht wil dat de gemeente met opties komt om deze weg veiliger te maken voor fietsverkeer en voetgangers, een vrij liggend fietspad heeft voor D66 de voorkeur;
- D66 Woensdrecht wil dat er gekeken wordt naar alternatieve route voor het steeds groter worden landbouwverkeer dat door de kern van Woensdrecht rijdt;
- We zien graag starters- en seniorenwoningen op de plaats van basisschool de Poorte.



# Wonen in een leefbare omgeving

D66 Woensdrecht is trots op de dorpen in onze gemeente. Alle dorpen hebben een sterke eigen identiteit en een bruisend verenigingsleven. De dorpsplatforms zorgen met hun onafhankelijke positie voor burgerparticipatie in het bestuur. Daarnaast heeft iedere kern zijn eigen sport- en onderwijsvoorzieningen. Woensdrecht heeft kortom fantastische dorpen om in te wonen. Dit is geen vanzelfsprekendheid. Daarom zal hiervoor ook in de komende vier jaar hard gewerkt moeten worden.

# Leefbaarheid

Om de dorpen leefbaar te houden moeten er voldoende voorzieningen zijn en moet de openbare ruimte aantrekkelijk zijn ingericht. Het actieve verenigingsleven is onontbeerlijk voor de leefbaarheid in onze dorpen. Woensdrecht blijft de groene gemeente op de Brabantse Wal.

- De openbare ruimte wordt **goed onderhouden** in goed overleg met de dorpsplatforms. D66 Woensdrecht vindt **duurzaamheid** hierbij erg belangrijk, zowel in het gebruik van materialen als van onderhoudsmiddelen;
- **Speelvoorzieningen** worden in overleg met de dorpsplatforms op een hoog niveau gehouden. Speelplaatsen zijn **groen** en nodigen uit tot ontdekking;
- De openbare ruimte in alle dorpen is ook geschikt voor gebruik door onze **mindervalide inwoners**. Ook **natuurgebieden** aan de rand van de kernen zouden beter geschikt gemaakt kunnen worden voor ouderen en mindervaliden;
- De multifunctionele centrum (MFC's) spelen een cruciale rol in het verenigingsleven in de dorpen. MFC's worden blijvend ondersteund door de gemeente;
- Verenigingen moeten **goede ondersteuning** krijgen vanuit de gemeente, ook wat betreft passende **huisvesting**. De gemeente moet hierin voorzien samen met haar partners, onder andere MFC's en onderwijsvoorzieningen;
- D66 Woensdrecht vindt dat **iedereen de mogelijkheid** moet hebben om lid te worden van minstens één vereniging. De gemeente moet mensen financieel ondersteunen die hier om financiële redenen niet toe in staat zijn;
- De gemeente moet vrijwilligers van verenigingen op gepaste wijze ondersteunen via de **BWI**. We denken hierbij bijvoorbeeld aan de inzet van de BWI als vraagbaak voor juridische zaken;
- Leegstand leidt tot verloedering. D66 Woensdrecht wil dat de gemeente de dialoog aangaat met eigenaren om **leegstand** zo snel mogelijk op te lossen. D66 Woensdrecht staat open voor het **flexibel omgaan met bestemmingen** van panden, zodat leegstaande gebouwen een andere functie kunnen krijgen;
- Om de aantrekkingskracht van **winkels** te vergroten zullen ze zoveel als mogelijk moeten worden **gebundeld binnen de kernen** van dorpen. Niet alle winkels kunnen echter in alle kernen aanwezig zijn. De gemeente zal moeten waken voor een zo eerlijk mogelijke spreiding over de dorpen;
- **Overlast door overbewoning** van woonhuizen moet worden tegengegaan. De gemeente moet actief **handhaven** op (geluids)overlast;
- **Bereikbaarheid** van alle kernen met het **openbaar vervoer** is van groot belang voor jong en oud. De gemeente heeft hierin een actieve rol. (zie ook 'Bereikbaarheid en mobiliteit').



# Wonen

Alle inwoners uit alle dorpen binnen de gemeente verdienen het om in hun dorp op te groeien en oud te worden. Daarom moet in elke kern een compleet woningaanbod zijn van starters, gezinnen tot levensloopbestendige woningen. Vooral voor starters op de woningmarkt is het aanbod nu beperkt. Om de leefbaarheid van onze dorpen ook voor de toekomst te behouden, zullen we juist onze jongeren moeten weten te behouden.

- In de gemeente bouwen we in **iedere kern** voor **elke bevolkingsgroep**. Bij elk toekomstig woningbouwplan wordt het te realiseren woningaanbod van tevoren gewogen, zodat ook **jongeren** aan bod komen. Dit betekent voor D66 dat één op de drie woningen die gebouwd worden een **starterswoning** moet zijn;
- De **bevolkingssamenstelling** van het dorp Putte is in de afgelopen jaren sterk gewijzigd. Er wonen nu relatief veel Belgen en arbeidsmigranten in het dorp. Dit heeft grote gevolgen voor het verenigingsleven en zet de leefbaarheid zwaar onder druk. In nieuw te ontwikkelen woningbouwplannen in Putte moet hier rekening mee worden gehouden. Om de verhoudingen niet nog schever te maken moeten **inwoners van Putte** de mogelijkheid hebben een **plek te laten houden in hun eigen kern**;
- Woensdrecht kent goed functionerende **woningstichtingen**. Het beleid dat zij voeren is transparant en in het belang van onze inwoners. D66 koestert de relatie die de gemeente heeft met de woningstichtingen. Woningstichtingen moeten ondersteuning krijgen met betrekking tot **uitbreiding** en **verduurzaming** van hun woningportefeuille;
- De gemeente moet regels opstellen om eigendom van woningen waar niet gewoond wordt aan banden leggen. Denk hierbij aan het opstellen van een **verplichting tot zelfbewoning** en een **anti-speculatiebeding**. Huizen zijn er om te bewonen, niet om rijk van te worden ten koste van anderen;
- Voor iedere woning – starterswoningen uitgezonderd – die nieuw gebouwd wordt, geldt **levensloopbestendig bouwen** als norm;
- De gemeente Woensdrecht moet meer invloed krijgen op het eigen grondbeleid. Om minder afhankelijk te zijn van marktpartijen zal ze een **actief tactisch grondbeleid** moeten gaan voeren. Hier moeten meer financiën middelen voor worden gereserveerd;
- Alternatieve woonvormen zoals **Collectief Particulier Opdrachtgeverschap** en **Tiny Houses** moeten meer kansen krijgen in de gemeente. Hiervoor dient ruimte gereserveerd te worden in de woningbouwplanning.

# Klimaat, duurzaamheid en energie

Woensdrecht moet ook voor onze kinderen dé plek zijn om te blijven wonen. Klimaatbestendig groenbeheer, energieneutraal bouwen, cyclische afvalstromen en duurzame energieopwekking zijn ingewikkelde en langlopende projecten die hieraan moeten bijdragen. Belangrijk hierbij is dat iedereen kan meedoen.

# Klimaatbestendigheid

Het klimaat verandert. Als gevolg daarvan komt extreem weer steeds vaker voor. Het is daarom belangrijk dat de gemeente Woensdrecht actief werkt aan de klimaatdoelen. Dit willen we doen door te vergroenen. In onze gemeente hebben we te maken met verdroging. Daarom moeten we manieren vinden om water beter en langer vast te houden. De volgende uitgangspunten moeten onze gemeente klimaatbestendiger maken:

- We vinden dat de gemeente moet kijken waar mogelijkheden liggen voor **meer bomen en/of groen**. D66 Woensdrecht wil het snippergroen waar mogelijk inzetten voor vergroening (in plaats van deze te verkopen). Extra groen in plaats van meer steen in de bebouwde kom zorgt voor demping van temperatuurpieken, afvang van fijnstof, een verbeterde leefbaarheid, een hoger woongenot en betere gezondheid voor onze inwoners;
- In het bijzonder moet de kern **Putte** meer worden **vergroend**. Putte heeft een grote mate van verharding, met onder andere hittestress in de zomer als gevolg. D66 Woensdrecht zou graag zien dat er meer ruimte wordt gemaakt voor groen in deze kern. In nieuwe (bouw)plannen voor Putte moet dit één van de uitgangspunten zijn;
- **Bomen zijn belangrijk** in het kader van klimaatbestendigheid. Ze houden CO2 vast en zorgen voor minder hittestress in de zomer. Daarom wil D66 Woensdrecht dat het bomenareaal binnen de gemeente iedere bestuursperiode met 10% wordt **uitgebreid**. Voor iedere boom die door de gemeente gekapt moet worden (bijv. omdat deze ziek is), worden er minstens vier geplant. Bewoners moeten voor het **kappen** van een boom altijd een **melding doen**;
- D66 is voor de creatie van een **herdenkingsbos**. Hier kunnen mensen een boom planten om stil te staan bij een overlijden, geboorte of bijvoorbeeld een huwelijk. Dit draagt bij aan de vergroening in de gemeente Woensdrecht;
- De gemeente stimuleert bewoners in de kernen actief om **gevelgroen en/of groene daken** aan te brengen en **tuinen te ontharden**, bijvoorbeeld door initiatieven als het NK tegelwippen en operatie Steenbreek onder de aandacht te brengen en te ondersteunen;
- De verdroging van de Brabantse Wal is ondanks verschillende maatregelen in de afgelopen decennia nog steeds een groot probleem. Het **onttrekken van grond- en oppervlaktewater** voor commerciële doeleinden zorgt voor verdroging. Daarom moet deze onttrekking worden heroverwogen;
- Er moeten meer plekken worden gecreëerd voor **waterberging**. De mogelijkheden voor **waterinfiltratie** in de grond moeten worden vergroot. Sloten die water te snel afvoeren worden in samenspraak met het waterschap en natuurpartners **gedempt**;
- De afvoer van **hemelwater** moet worden **losgekoppeld** van de gangbare riolering. Waar mogelijk wordt hemelwater afgekoppeld en door infiltratie opgenomen door bestaand groen. Bij piekbelasting dient water alsnog snel te worden afgevoerd;
- D66 Woensdrecht wil dat bij herbestrating en aanleg van wegen, parkeerterreinen en fietspaden de **waterdoorlaatbaarheid** voorop staat. Actief ontharden bij herstructurering is een noodzaak;
- Bij nieuwbouw- en verbouwingsprojecten moet de **toevoeging van nieuwe verharding worden verantwoord**. Elk nieuw bestemmings- of omgevingsplan voorziet in water- en hittebuffering;
- Elke toevoeging van **verharding** binnen **Natura 2000-gebieden** dient te worden verantwoord;
- Ook alle **scholen** binnen de gemeentegrenzen leveren hun bijdrage aan de vergroening en ontharding. Zij gaan over op **groene schoolpleinen**.

# Duurzaamheid

D66 Woensdrecht vindt dat de gemeente een voorbeeldfunctie heeft op het gebied van duurzaamheid. Zo zal ze het voorbeeld moeten geven door het energieneutraal maken van haar eigen gebouwen. Ook heeft ze een voortrekkersfunctie op dit gebied. Als regisseur zal ze anderen mee moeten nemen in het verduurzamen in de gemeente. D66 Woensdrecht heeft hierin de volgende uitgangspunten:

- De gemeente geeft zelf het goede voorbeeld. **Alle daken van gemeentelijke gebouwen** worden benut voor **zonnepanelen**. Daarnaast koopt ze 100% groene elektriciteit in. Ook gaat het gehele wagenpark van de gemeente en partners (auto's, vuilniswagens, veegwagens, etc.) over op milieuvriendelijke en duurzame alternatieven;
- De gemeente maakt **bindende afspraken** met woningcorporaties om hun vastgoed te **verduurzamen**. In 2026 zijn van minstens een kwart van deze woningen de daken bedekt met zonnepanelen, warmtepanelen en/of zonnedakpannen;
- De gemeente ondersteunt **MFC's, verenigingen en scholen** in hun ambities om hun gebouwen en afvalstromen te verduurzamen;
- **Duurzaam bouwen** (ENG-norm, energie neutraal bouwen) wordt de standaard binnen de gemeente Woensdrecht. Inwoners die hun woning wensen te verduurzamen naar bijna ENG of ENG-normen krijgen voorrang bij procedures en worden geholpen;
- D66 Woensdrecht wil dat de gemeente **elektrisch vervoer** gaat **stimuleren**. Hiervoor moeten op alle grotere openbare parkeerplaatsen **laadpalen en snel-laders** aanwezig zijn, zowel voor voertuigen als voor fietsen. Ook moeten inwoners op een veilige manier thuis laadpalen kunnen installeren;
- De gemeente zorgt ervoor dat er zo weinig mogelijk restafval in de verbrandingsoven verdwijnt. Dat doet ze bijvoorbeeld door **omgekeerd in te zamelen**: er wordt alleen gesorteerd afval opgehaald, geen restafval. Daarnaast besteedt de gemeente aandacht aan **voorlichting** en **educatie** aan scholen, organisaties en bedrijven;
- Veel van ons restafval bestaat uit papier. D66 Woensdrecht is voorstander van de invoering van de digitale vervanging van de nee/ja en nee/nee stickers. Op ieder moment kan de keuze om papieren huis-aan-huisbladen en reclamefolders te ontvangen worden gewijzigd. We voeren zogenoemde opt-out campagnes om mensen te informeren over de mogelijkheid online te kiezen om geen papieren huis-aan-huisbladen en reclamefolder te ontvangen;
- De openingstijden van **de milieustraat** worden door inwoners als slecht ervaren. De meeste inwoners zijn doordeweeks aan het werk en hebben alleen tijd om op zaterdag – de drukstbezochte dag van de week – hun afval weg te brengen. D66 Woensdrecht stelt voor **een weekday in te ruilen voor een zondag** om zo voor iedereen een goed beschikbare milieustraat te garanderen;
- D66 Woensdrecht wil dat de gemeente al haar **diensten en producten duurzaam en lokaal inkoopt**. Investerings van de gemeente dienen zoveel mogelijk ten goede te komen aan **lokale ondernemers** die duurzaamheid hoog in het vaandel hebben staan. Deze criteria moeten worden toegevoegd bij het specificeren van inkoopvragen.

# Energietransitie

De regionale energiestrategie (RES) verplicht de gemeente aan een aantal doelen te voldoen in 2030 wat betreft duurzame energieopwekking en -verbruik. Alle burgers, organisaties en bedrijven moeten hieraan mee kunnen doen. Voor D66 Woensdrecht zijn de volgende uitgangspunten hiervoor belangrijk:

- **Zon op dak** dient de **hoofd zoekrichting** te zijn voor verdere vormen van energieopwekking. Dit is namelijk de enige vorm van energieopwekking die geen verdere gevolgen heeft voor landschappen in de gemeente. Samen met lokale partners en ondernemers moet de gemeente hier actief beleid op voeren;
- Wanneer er in gemeente alsnog **zonneparken** moeten worden gerealiseerd, mogen de locaties niet te dicht bij de dorpen of te dicht tegen de Brabantse Wal liggen. Dit geldt ook voor gebieden die natuur- of landschappelijke waarden hebben, zoals bijvoorbeeld het gebied rond de Leemberg/Plaatsluis, Putterkreek/Boskelenloop, Middelstraat en Laagstraat; zij zijn vanwege haar natuur- en landschappelijke waarde **niet geschikt** voor de realisatie van **zonneparken**;
- Zonneparken op **agrarisch gebied met landschapswaarde** en **agrarisch gebied met natuurwaarde** mogen alleen worden overwogen wanneer door realisatie van de zonneparken de waterhuishouding en de natuurwaarden worden **verbeterd** ten opzichte van de huidige situatie;
- De gemeente gaat actief in gesprek met **netbeheerders** om het elektriciteitsnet zo snel mogelijk geschikt te maken voor meer **lokaal opgewekte energie**;
- Volgens D66 Woensdrecht is er **geen plek** voor verdere grootschalige ontwikkeling van **windenergie** in de gemeente;
- Het gebruik van **biomassa als energiebron** is volgens D66 Woensdrecht **geen duurzaam alternatief** voor de gemeente Woensdrecht. Bij **verbranding** van droge en met name natte biomassa komen te veel **schadelijke stoffen** vrij. **Biomassa** moet allereerst als **grondstof** worden gezien voor duurzame producten;
- D66 Woensdrecht is voorstander van **aanscherping** van de regels over het individueel **stoken van hout** of biomassa;
- D66 Woensdrecht vindt dat er zoveel mogelijk moet worden ingezet op het gebruik van **natuurlijke warmtebronnen**. Denk hierbij **zonne-, aard- en grondwarmte**;
- In de duurzame warmtevisie moeten **restwarmte** uit het **havengebied** van Antwerpen en van **lokale ondernemingen** een grote rol spelen;
- D66 Woensdrecht is **tegen** het toestaan van **mestvergisting** van mest die niet door dieren in de gemeente is geproduceerd;
- D66 Woensdrecht vindt dat er **geen plek** meer is voor **verouderde kerncentrales**. De kerncentrales in Doel en Borssele moeten zo spoedig mogelijk worden **gesloten**.



# Natuur, milieu en agrarische sector

De gemeente profileert zich als 'dé groene gemeente op de Brabantse Wal'. D66 Woensdrecht vindt dat zij daar dan ook naar moet handelen. Binnen het beleid van de gemeente moet natuurinclusiviteit daarom niet meer de uitzondering zijn, maar de norm worden.

# Natuur

**D66 Woensdrecht wil het bestaande natuurschoon (zoals bijvoorbeeld het grenspark, de Brabants Wal, de Noordpolder van Ossendrecht en Mattemburgh) behouden, sterker maken en uitbreiden. Met de volgende uitgangspunten menen we onze natuur verder te kunnen versterken:**

- Het opstellen van een apart **biodiversiteitsbeleid** en uitvoeringsprogramma om de biodiversiteit te vergroten. Onderdelen van dit plan zijn onder meer het aanleggen van **bloemrijke bermen en akkerranden** en het **aanplanten en uitbreiden** van nieuwe en bestaande **boschages met inheemse soorten**. Ook de actieve samenwerking met groene partners, zoals bijvoorbeeld 'Bijenlandschap West-Brabant', wordt hierin beschreven;
- D66 Woensdrecht is voorstander van een **ecologisch maaibeleid** en **insectvriendelijk groenbeheer**;
- Het gebruik van **gif** voor **onkruidbestrijding** is D66 een doorn in het oog. Het gebruik van gif zorgt voor vervuiling van grond en grondwater. Het zorgt ook voor een terugloop in de biodiversiteit en is dus slecht voor mens én dier. De gemeente heeft vier jaar lang geïnvesteerd in een niet chemische onkruidbestrijding, d.m.v. borstelen en hete lucht. Hierdoor is er genoeg ervaring om op deze manier het onkruidniveau op de gewenste beeldkwaliteit te houden. D66 wil dan ook dat er per direct wordt **gestopt met het gebruik van chemische middelen**;
- D66 wil de bewoners in iedere kern de mogelijkheid geven een **voedselbos of pluktuin** op te zetten. Ook andere groene initiatieven vanuit inwoners worden actief ondersteund, zoals bijvoorbeeld een tegel ophaal service of een voucher voor lokale duurzame investeringen. Voor grotere groene projecten kan worden samengewerkt met de dorpsplatforms;
- D66 wil dat natuurgebieden met elkaar worden verbonden (**ecologische verbindingzones**). Hierdoor hebben dieren en planten betere kansen om zich te ontwikkelen. Dit kan door ecoducten, oversteekplaatsen of -tunnels aan te leggen. Zo zouden bijvoorbeeld het Markiezaatsmeer, landgoed Mattemburgh en de Woensdrechtse Heide met elkaar moeten worden verbonden;
- D66 Woensdrecht wil dat alle gemeentelijke beleidsplannen worden **getoetst op ecologische vriendelijkheid**. De ecologische impact van beleidsbeslissingen is moeilijk ongedaan te maken. Ecologische waarden die hierdoor verloren gaan zijn moeilijk op andere wijzen te realiseren of te herstellen;
- We dragen zorg voor de **bescherming** en het **herstel** van **natuur- en cultuurlandschap** zoals zandpaden en landgoederen;
- De bebouwde kom en bedrijventerreinen worden niet verder uitgebreid. Uitbreiding van wonen en werken mag niet zorgen voor verharding van het buitengebied;
- D66 Woensdrecht **ondersteunt het voornemen van het grenspark Kalmthoutse Heide** om ook in België de status Nationaal park, **Vlaams Nationaal Park**, te verkrijgen. Een status dat het Nederlandse deel van het park al kent.

# Milieu

Een gemeente die 'groen' wil handelen, beseft dat natuur meer is dan flora en fauna alleen. D66 Woensdrecht denkt bij besluitvorming ook na over zaken als lucht- en watervervuiling en hinder door verlichting, stank of geluid. Belangrijke uitgangspunten hierbij zijn:

- De gemeente moet permanent aandacht hebben voor de lucht- en geluidskwaliteit. Zeker gezien onze ligging onder de rook van Antwerpen, Rotterdam en Moerdijk en de verdere groei en ontwikkeling van Aviolanda en de vliegbasis Woensdrecht. D66 Woensdrecht wil hiervoor meer vaste meetpunten in de gemeente. De gegevens van deze metingen dienen **openbaar en online beschikbaar** te zijn. De raad wordt hierover **periodiek geïnformeerd** en krijgt **duidelijke rapportages** over (afwijkingen in) de waarden;
- De gemeente **bestrijdt** met haar partners actief alle plannen en projecten binnen de gemeentegrenzen en in de regio die **extra milieubelasting** voor onze gemeente kunnen opleveren. Het gaat hierbij om projecten of bedrijven die extra uitstoot van fijn- en/of stikstof opleveren, de waterkwaliteit bedreigen of mogelijk stralings- of biologisch risico met zich meebrengen;
- De gemeente doet alles in haar **macht** om de bodem niet (verder) te **vervuilen**. Dat betekent o.a. dat onkruid niet meer bestreden wordt met gif. Ook houdt de gemeente activiteiten met potentiële vervuilende gevolgen actief in de gaten;
- In onze kernen hebben we veel last van lichtvervuiling door nabijgelegen industrie- en tuinbouwbedrijven. Door onze eigen verlichting alleen aan te zetten wanneer dit nodig is, breiden we de lichtvervuiling niet onnodig verder uit. Daarom pleit D66 Woensdrecht voor door **beweging gestuurde openbare verlichting** (waar dit kan);
- **Illegale afvaldumping** in de natuur is een groot **probleem**. Zeker omdat het vaak gaat om gevaarlijke stoffen, asbest en toxische chemicaliën. Dit zorgt onherroepelijk voor **milieuschade** en is een ongewilde kostenpost voor de gemeente. D66 vindt dat de gemeente samen met haar partner deze dumpingen actief moet bestrijden. Hierbij kan bijvoorbeeld gebruik worden gemaakt van **cameravallen**, een betere terugkoppeling van meldingen via de 'verbeter de buurt-app' en het snel opruimen van kleine afvaldumpingen.



## Agrarische sector

D66 Woensdrecht is trots op haar boeren. Boeren moeten een eerlijke prijs krijgen voor hun producten. D66 is ervan overtuigd dat dit op de huidige manier niet lukt. Daarom moet het agrarische systeem anders ingericht worden. Zo is D66 voor:

- **Meer lokale afzet van regionale producten.** Dit levert voor de boeren netto meer op en is, omdat de keten wordt verkleind, veel duurzamer. D66 wil de inwoners van de gemeente Woensdrecht stimuleren meer lokale voedingsproducten te kopen, door bijvoorbeeld samen met de agrariërs lokaal campagne te voeren. Hierbij kan gedacht worden aan een **Brabantse Wal logo** op alle producten die op de Brabantse Wal worden vervaardigd;
- Meer actieve gemeentelijke ondersteuning voor boeren die hun bedrijfsvoering willen vergroenen en verduurzamen. De gemeente benadert boeren actief om delen van het agrarisch landschap **blijvend ecologisch te verruigen** in het kader van de stimuleringsregeling landbouw van de provincie;
- Meer vormen van **biologische, natuurinclusieve en diervriendelijke landbouw**. Om de leefbaarheid van het platteland in Woensdrecht te behouden en te vergroten, staan we geen nieuwe intensieve veehouderij en megastallen toe. Beleid moet erop gericht zijn de hoeveelheid te houden landbouwdieren in onze gemeente te verminderen. Boeren die hun bedrijf natuurinclusiever en/of diervriendelijker willen maken worden door de gemeente ondersteund. De gemeente stuurt hier actief op aan;
- Het ontmoedigen van het gebruik van alle bestrijdingsmiddelen die schadelijk zijn voor het milieu en het stimuleren van het gebruik van **natuurlijke bestrijdingsmiddelen**;
- D66 Woensdrecht is **tegen** het toestaan van **mestvergisting** van mest die niet door dieren in de gemeente is geproduceerd;
- Kringlooplandbouw is de norm in de gemeente: aanvragen en/of wijzigingen in landbouwactiviteiten anders dan kringlooplandbouw worden niet geaccepteerd.



# Bereikbaarheid en mobiliteit

De verbrandingsmotor lijkt zijn langste tijd te hebben gehad. De provincie heeft haar verantwoordelijkheid voor publiek openbaar vervoer, na decennia van verschraving, vaarwelgezegd. Het is nu aan de gemeente om een nieuwe visie op bereikbaarheid en mobiliteit te formuleren. De fiets, elektrische vervoersmiddelen en moderne gedeelde mobiliteitsoplossingen vragen om een andere inrichting van wegen en verkeersruimten. Onze fiets- en wielergemeente moet volop kiezen voor meer en betere fietspaden. Iedere herinrichting van ons wegennet moet de 30 km/uur-norm omarmen en fietsers en voetgangers meer ruimte geven. Onze gemeente moet een consistent en inwonervriendelijk laadpalenbeleid formuleren en vervoershubs moeten alle kernen aansluiten op het openbaar vervoer. Alleen door een consistent beleid te formuleren kunnen moderne mobiliteitsoplossingen worden meegenomen en maakt Woensdrecht zich klaar voor een mobiele toekomst.

# Fietsen

Woensdrecht wil de fiets- en wielergemeente van Nederland zijn. De fiets is voor vrijwel iedereen beschikbaar, bereikbaar en betaalbaar. Bovendien is fietsen schoon en gezond. D66 Woensdrecht wil dat de fiets als basis geldt voor inrichting van de verkeersruimten binnen de kernen. Brede, obstakelvrije en goed onderhouden fietspaden moet fietsen tussen de kernen aantrekkelijker maken.

- D66 wil bij **iedere herinrichting van het wegennet de fiets meer ruimte geven**. Obstakels voor goed en veilig fietsverkeer moeten worden weggenomen;
- Speciale aandacht gaat er naar **verkeersknooppunten rond de basisscholen**. Elke leerling moet veilig te voet of op de fiets naar school kunnen;
- D66 wil op doorgaande wegen **obstakelvrije en vrijliggende fietspaden** die ook geschikt zijn voor elektrische fietsen. Deze fietspaden moeten breed genoeg zijn om fietsverkeer met verschillende snelheden op een veilige manier mogelijk te maken. Op kruispunten binnen de kernen moet **doorgaand fietsverkeer leidend** zijn;
- D66 wil samen met omliggende gemeenten **‘doorfietsroutes’** aanleggen: bredere fietspaden voor langere afstanden. Hierdoor maken we het voor forensenverkeer en schoolgaande jeugd beter mogelijk om met de fiets te reizen;
- Ook **met Zeeuwse en Belgische gemeenten** moet worden samengewerkt om ‘doorfietsen’ naar scholen en werk aantrekkelijk te maken.

# Openbaar vervoer

De afgelopen jaren is het aanbod in openbaar vervoer (OV) verslechterd. D66 Woensdrecht vindt verdere verschraling niet acceptabel en zou deze ontwikkeling graag omkeren, zodat alle inwoners van Woensdrecht weer gebruik kunnen maken van goed openbaar vervoer.

- D66 wil dat gemeente zich aansluit bij de **‘Meedoen Pas’** (OV-chip kaart van Arriva) voor minima, het liefst in samenwerking met alle Brabantse Wal gemeenten;
- D66 wil dat de gemeente Woensdrecht actief lobbyt voor **betere verbindingen** van het OV. Alle kernen in de gemeente dienen goed verbonden te zijn;
- D66 wil goed **grensoverschrijdend** OV naar België en Zeeland;
- D66 Woensdrecht ziet graag dat het OV op de juiste plekken en momenten **aansluit** op te creëren **vervoershubs** (plaatsen waar verschillende vervoersstromen samenkomen);
- D66 wil dat de gemeente zich inspant voor een goede en directe **OV-verbinding** naar het nieuwe **Bravis ziekenhuis** in Roosendaal.

## Gedeelde mobiliteit

D66 Woensdrecht ziet kansen voor gedeelde mobiliteit. Daarmee bedoelen we alle mobiliteit die voor iedereen toegankelijk is en die je vaak samen gebruikt. Dit kan de bus of de trein zijn, maar ook een deelauto, deelscooter of een deelfiets. Andere gemeenten in Nederland gingen Woensdrecht hierin voor.

- Gedeelde mobiliteit kan pas een succes worden als de gemeente zelf de juiste randvoorwaarden creëert. D66 Woensdrecht wil dat de gemeente het onderzoek naar de **vervoershubs** voortzet en hierbij goed kijkt naar de grootte en bereikbaarheid van de vervoersnetwerken. Vragen daarbij zijn welk vervoersmiddel waar kan worden gebruikt en hoe de vervoersstromen op elkaar aansluiten;
- Dit onderzoek moet zich ook toespitsen op de vraag welke **voorzieningen** – denk aan laadvoorziening, parkeerplaatsen, beschutting – er op welke locatie wenselijk zijn;
- D66 Woensdrecht vindt dat ook **de belastbaarheid van de omgeving** – natuur en woningen – bepalend moet zijn voor waar vervoershubs kunnen komen. Niet elke omgeving is geschikt voor elk type vervoershubs;
- D66 Woensdrecht wil dat de gemeente **basiskaders** opstelt waaraan **gedeelde mobiliteitsoplossingen**, zoals deelfietsen of deelscooters, moeten voldoen. Ervaringen in andere gemeenten in Nederland laten immers zien dat gedeelde mobiliteitsoplossingen ook nadelen kennen.

## Verkeersveiligheid

Voetgangers, fietsers en dieren zijn kwetsbare verkeersdeelnemers. In de fiets- en wielergemeente moet de prioriteit op de kwetsbaarste verkeersdeelnemers liggen. De gemeente heeft de zonering van haar 30 km gebieden op orde. De juiste inrichting van deze gebieden blijft echter achter. In het buitengebied dient alle wegverlichting diervriendelijk te zijn. Sluipverkeer is met name in Putte, Ossendrecht, Huijbergen en Calfven een groot probleem.

- Bij **herinrichting** van de openbare ruimte moeten **voetgangers en fietsers** meer ruimte krijgen;
- Herinrichting van straten in de bebouwde kom moet de **handhaving van de 30 km-norm** wettelijk mogelijk maken;
- D66 wil dat de gemeente blijft zoeken naar alternatieve oplossingen voor de problematiek van het **sluipverkeer** door **Putte, Ossendrecht, Huijbergen en Calfven**. Wij willen dat er snel en streng wordt opgetreden wanneer er problemen ontstaan door een dichtslibbende A4 of A58;
- De **Raadhuisstraat in Hoogerheide** is nog steeds een gevaarlijke straat voor fietsers. D66 Woensdrecht wil een goede oplossing van dit probleem.

# Veiligheid

Mensen kunnen pas in vrijheid keuzes maken als zij veilig zijn of zich veilig voelen. D66 Woensdrecht wil dat de gemeente zorgt voor de veiligheid van haar inwoners. De gemeente neemt maatregelen tegen geweld, georganiseerde criminaliteit en andere vormen van ondermijning. Ook digitale veiligheid en veiligheid door bijvoorbeeld (chemische) bedrijven in de omgeving moet hoog op de agenda. Preventie, oftewel: het voorkomen van criminaliteit en radicalisering, is voor D66 Woensdrecht het uitgangspunt om veiligheid te verbeteren. Het streven naar veiligheid kan schuren met het streven naar vrijheid, zeker wanneer de privacy van mensen in het gedrang komt. D66 Woensdrecht vindt dat vrijheden niet zomaar moeten worden opgeofferd en dat daarom altijd scherp gekeken moet worden naar de balans tussen vrijheid en veiligheid.



## Preventie

Preventie betekent voor D66 Woensdrecht dat de gemeente inwoners ondersteunt om weerbaar te zijn tegen vormen van criminaliteit en overlast. De gemeente heeft de taak te voorkomen dat de openbare ruimte verloedert en in een negatieve spiraal terechtkomt. De politie moet kunnen inspelen op lokale problemen. De wijkagent speelt hierin een cruciale rol. Die moet goed op de hoogte zijn van wat er speelt in de gemeente of in een bepaalde buurt.

- De gemeente speelt een belangrijke rol in de **uitstraling** van een buurt. Een gemeente met schone straten, net straatmeubilair en werkende straatlantaarns kent minder criminaliteit en overlast. D66 Woensdrecht vindt het daarom de taak van de gemeente om de openbare ruimte netjes te houden;
- D66 Woensdrecht wil dat wijkagenten samen met de gemeente en welzijnswerkers in de wijken optrekken. Dit is belangrijk bij het geven van voorlichting, het aanwezig zijn bij inspraakmomenten en het op een **laagdrempelige wijze aanspreekbaar** zijn in de buurt. Een voorbeeld hiervan is het geven van voorlichting over het vergroten van digitale veiligheid;
- D66 Woensdrecht wil dat de gemeente op de eerste plaats het goede voorbeeld geeft door haar **digitale veiligheid** op orde te hebben;
- Preventie vraagt om goede samenwerking tussen gemeentelijke diensten, scholen, zorg- en welzijnsinstellingen, buurtpreventieteam, andere private initiatieven en de politie. D66 Woensdrecht is voor korte lijnen zodat informatie tussen alle relevante partijen wordt gedeeld.

## Handhaving

Een preventieve aanpak kan niet altijd voorkomen dat er criminaliteit of overlast plaatsvindt. In die gevallen komt handhaving in beeld. Handhaving kan plaatsvinden door de politie, maar ook door buitengewoon opsporingsambtenaren (BOA's) in dienst van de gemeente. Dit vraagt om een heldere afbakening van verantwoordelijkheden en goede samenwerking.

- De inzet van BOA's zou wat D66 Woensdrecht betreft aanvullend aan die van de politie moeten zijn. BOA's moeten zich niet verder ontwikkelen richting een nieuw soort gemeentepolitie. Er moet een **duidelijke verdeling van taken** zijn en blijven. D66 Woensdrecht wil dat de taken van de BOA's niet verder worden uitgebreid. Er zouden eerder taken terug naar de politie moeten gaan. Uitbreiding van bevoegdheden en beschikbaarheid tot meer middelen (zoals bewapening) is wat D66 Woensdrecht betreft dan ook niet aan de orde;
- In Woensdrecht zijn ook BOA's in dienst van natuurorganisaties werkzaam. D66 Woensdrecht is van mening dat de **afstemming tussen BOA's** van verschillende organisaties moet worden verbeterd.

## Antwerps havengebied

Het Antwerpse havengebied zorgt voor grote risico's op het gebied van veiligheid in onze gemeente. Zo lopen we gezondheidsrisico's door lucht-, grond- en watervervuiling (PFAS). Daarnaast zijn er risico's wat betreft georganiseerde misdaad en terrorisme.

- In de veiligheidsregio willen wij **meer aandacht** voor de veiligheidsrisico's die we in Woensdrecht ervaren als grensgemeente van het havengebied van Antwerpen;
- Er moeten meetpunten komen voor lucht-, licht- en geluidsoverlast.

## Hulpdiensten

Hulpdiensten zoals brandweer en ambulance moeten te allen tijde op volle sterkte en op tijd bij calamiteiten kunnen zijn. Bij de brandweezorg zien we dat de nieuwe Europese wet- en regelgeving rondom de brandweezorg voor bezettingsproblemen binnen korpsen zorgt. Ook worden de aanrijtijden van ambulances niet op alle plaatsen in de gemeente behaald.

- De brandweezorg moet op orde blijven, ook met de huidige wet- en regelgeving. Er moeten verschillen worden aangebracht in de taakstelling en beloning van vrijwilligers;
- De brandweerdiensten van Nederland en België moeten hun **samenwerking voortzetten en verbeteren**;
- D66 Woensdrecht vindt dat de samenwerking met de Belgische ambulancedienst dermate verbeterd moet worden dat de **grens niet als belemmering** wordt gezien in het leveren van tijdige en goede zorg;
- Naast grensoverschrijdende samenwerking, moet een **ruimere bezetting** van de Nederlandse ambulancepost leiden tot kortere aanrijtijden.



# Bestuur, burgerparticipatie en financiën

Een goed bestuur luistert naar de inwoners, gaat samen maatschappelijke uitdagingen aan, neemt op tijd verantwoordelijkheid en durft zichzelf in de spiegel aan te kijken. D66 Woensdrecht streeft naar een samenleving waarin mensen hun eigen leven in kunnen richten, maar waar zij onderdeel zijn van een groter geheel. Een samenleving waar gezamenlijk maatschappelijke vraagstukken opgelost kunnen worden. Dit kan alleen als de gemeente het financiële huishoudboekje op orde heeft en goed kan uitleggen waar de middelen aan besteed worden.

# Bestuur

**D66 Woensdrecht staat voor een integer en vernieuwend bestuur. De raad moet open en eerlijk met elkaar in debat kunnen gaan, heldere kaders kunnen stellen, controle kunnen uitvoeren en de rol van volksvertegenwoordiging kunnen uitoefenen. D66 Woensdrecht doet dit alles voor en samen met onze inwoners en ondernemers. Daarom omarmt D66 de ingezette cultuurverandering waarbij de gemeentelijke organisatie de inwoners centraal stelt en samen met hen tot gewenst beleid komt.**

- De **gemeente is een betrouwbare partner**. Inwoners en ondernemers mogen ervan uitgaan dat eerder gemaakte afspraken en beleidsplannen leidend zijn in de besluitvorming. Afspraken en beleidsplannen worden pas herzien na een helder en goed gecommuniceerd wijzigingstraject, waarin al in een vroeg stadium ruimte is voor inspraak;
- D66 Woensdrecht wil dat de nieuwe gemeenteraad een raadsbreed **akkoord op hoofdlijnen** sluit op punten waarover alle raadsleden het eens zijn. Op de punten waarover geen afspraken zijn, is er ruimte voor wisselende meerderheden in de raad. Dit maakt het bestuur daadkrachtiger en wendbaarder bij goede ideeën van anderen;
- D66 Woensdrecht is voorstander van **grensoverschrijdende samenwerking** op bestuurlijk en ambtelijk niveau. **Iedere samenwerking moet een duidelijk doel hebben**. De samenwerking moet worden heroverwogen als dit doel uit zicht raakt;
- Het lijkt D66 een goed idee om naast de raadsadoptanten ook burger adoptanten m.b.t gemeenschappelijke regelingen te hebben. Deze burgeradoptanten worden gezien als experts binnen het betreffende domein;
- D66 Woensdrecht ziet lobbyen als noodzakelijk om bepaalde onderwerpen provinciaal, landelijk en/of Europees voor elkaar te krijgen. Nut en noodzaak moeten echter nooit aan integriteit raken. D66 Woensdrecht is voorstander van een **open, eerlijke en proactieve communicatie** richting de inwoners **over lobbyactiviteiten**;
- D66 Woensdrecht wil dat het college **zich houdt aan de uitgangspunten van de Wet Open Overheid**. Dat wil zeggen dat de gemeente ervoor zorgt dat informatie goed vindbaar is, zaken proactief openbaar maakt en geen misbruik maakt van uitzonderingsgronden van openbaarmaking van overheidsinformatie;
- De gemeente dient een heldere communicatiestrategie te hebben met duidelijke kaders. Deze moeten jaarlijks worden geëvalueerd en zo nodig herzien;
- De gemeente communiceert laagdrempelig en in **begrijpelijke taal** (B2- taalniveau) met haar inwoners;
- D66 Woensdrecht wil dat de belangrijkste informatie van de gemeentelijke website ook in het Engels beschikbaar is;
- De servicelijn moet op alle werkdagen tijdens kantooruren bereikbaar zijn, bij voorkeur via verschillende eigentijdse communicatiemiddelen;
- D66 Woensdrecht wil dat de **klanttevredenheid** van de gemeente omhoog gaat. Hiervoor moeten duidelijke prestatie-indicatoren worden opgesteld voor bijvoorbeeld de doorlooptijd van vergunningsaanvragen en de wachttijd aan de balie. Voor aanvragen kan een **Track & Trace** systeem worden gebruikt;
- D66 Woensdrecht is voorstander van een '**groene golf-ambtenaar**'. Dat is een ambtenaar die inwoners en ondernemers van begin tot eind begeleidt in lastige gemeentelijke procedures. Deze ambtenaar helpt om de weg te vinden binnen de gemeentelijke organisatie;
- De terugkoppeling en afhandeling van **meldingen** via de servicelijn of de 'verbeter de buurt'-app moet verbeteren. Zo zorgen we ervoor dat inwoners zich gehoord voelen en gestimuleerd worden om zaken te blijven melden;
- **Integriteit** staat bij D66 hoog in het vaandel. We verwachten dat alle bestuurders en raadsleden integer handelen. Mogelijke belangenconflicten of ongewenst gedrag moeten bij een onafhankelijk meldpunt gemeld en onderzocht kunnen worden;
- Inwoners moeten zelf ook **integriteitsmeldingen** kunnen doen. De gemeente moet verplicht opvolging geven aan deze meldingen en onafhankelijk onderzoek doen;
- D66 is voorstander van **een maximum van 3 termijnen voor wethouders**;
- Investeren in de lokale journalistiek is van belang voor de informatievoorziening aan inwoners, ook om een gezonde tegenkracht te blijven geven aan de politiek;
- De gemeente moet gezien de **krachte op de arbeidsmarkt** meer doen om personeel te behouden en aantrekkelijk te zijn voor nieuwe medewerkers;

- De gemeente Woensdrecht moet **stageplaatsen** bieden aan studenten voor alle relevante opleidingen en niveaus. D66 wil dat er een visie ontwikkeld wordt m.b.t. het werken met stagiaires;
- ICT en data hebben een steeds belangrijkere positie in de samenleving. D66 vindt dat er bij al het beleid moet worden voldaan aan de privacywetgeving;
- De toekomstvisie van Woensdrecht 2035 moet worden herzien en in lijn gebracht worden met de huidige maatschappelijke opgaven.

## Burgerparticipatie

**D66 Woensdrecht wil dat de gemeente haar inwoners stimuleert en faciliteert om mee te denken en werken aan hun leefomgeving. Inwoners moeten goed geïnformeerd worden, betrokken worden bij plannen in hun omgeving en voldoende inspraakmogelijkheden hebben.**

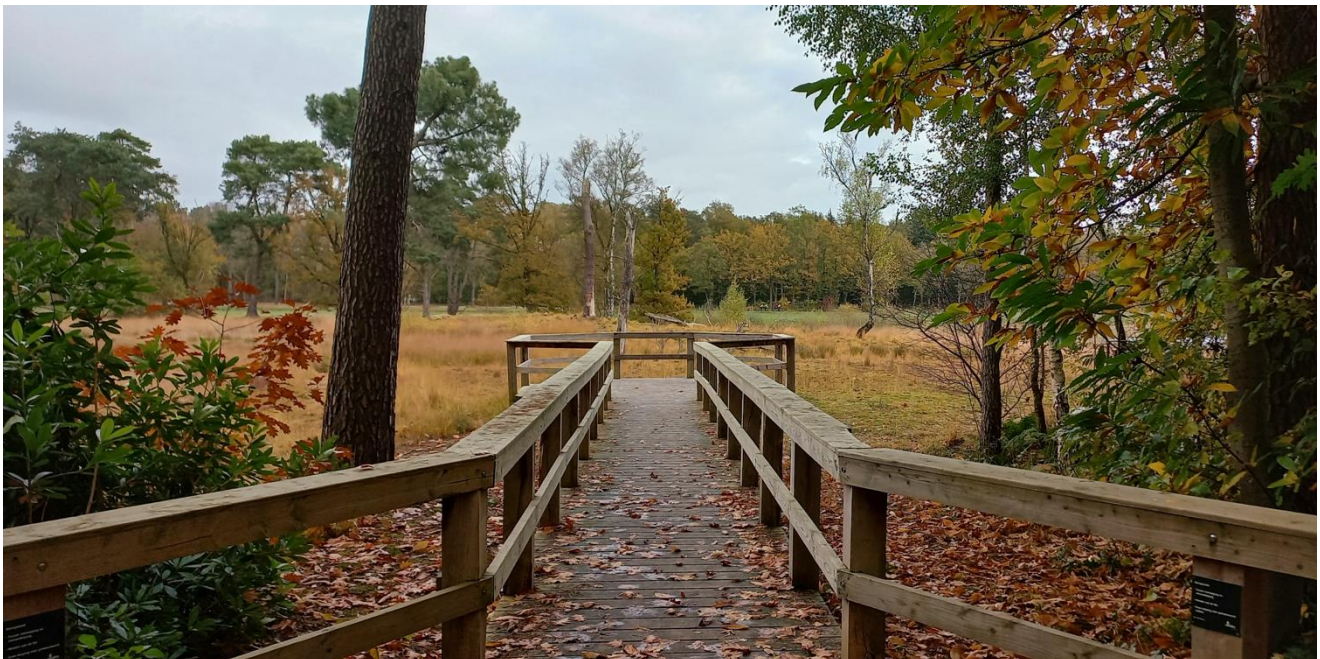
- Volgens de **omgevingswet** (wet- en regelgeving over bouwen, milieu, water, ruimtelijke ordening en natuur) moeten inwoners zo vroeg mogelijk in het besluitvormingsproces inspraak krijgen. In de praktijk gebeurt dat tot nu toe lang niet altijd. D66 Woensdrecht vindt dat inwoners informatie over plannen in hun leefomgeving gemakkelijk moeten kunnen inzien. De gemeente moet ook duidelijk zijn over de manier waarop inspraak is georganiseerd en wat er met die inspraak wordt gedaan. We staan ervoor dat er rekening wordt gehouden met de wensen en bezwaren van inwoners;
- D66 Woensdrecht wil dat **inwoners zelf een raadsvoorstel** kunnen indienen als zij hiervoor 250 handtekeningen verzamelen. De gemeenteraad is dan verplicht het voorstel in behandeling te nemen. In het voorstel moet worden aangegeven om welke maatregelen het gaat en hoe eventuele kosten worden gedekt;
- D66 Woensdrecht **ondersteunt burgerinitiatieven** om de leefbaarheid van de kernen te vergroten. Hiervoor moet een duidelijk proces zijn omschreven. Initiatiefnemers moeten worden begeleid bij hun initiatief;
- D66 draagt de **dorpsplatforms** een warm hart toe. We vinden dat deze nog beter hun taak kunnen doen wanneer er duidelijke kaders en verantwoordelijkheden worden gegeven;
- D66 staat voor **een inclusieve samenleving**. De gemeente moet streven naar een goede afspiegeling van de samenleving. Dit geldt voor de dorpsplatforms, de raad en het college.



# Financiën

De gemeentefinanciën zijn bij D66 in goede handen. De begroting moet jaarlijks sluitend zijn en de gemeente zorgt voor efficiënte en effectieve besteding van geld en middelen.

- In het sociaal domein streven we ernaar om de wettelijke taken zo **effectief** mogelijk uit te voeren tegen zo laag mogelijke kosten;
- Het is niet altijd duidelijk hoe en waarom financiën worden ingezet in het sociaal domein. Deze **kaders** moeten inzichtelijk worden gemaakt zodat de raad de mogelijkheden heeft om beleid bij te sturen;
- **Eenmalige meevallers** moeten niet in de begroting worden opgenomen. De begroting moet sluitend zijn zonder meevallers;
- Voordat de gemeente overgaat tot een stijging van de lasten (zoals bijvoorbeeld van de onroerendzaakbelasting) moet er eerst naar mogelijke **bezuinigingen** worden gekeken;
- De opbrengsten van **doelheffingen** (zoals toeristenbelasting) moeten worden besteed aan het beschreven doel;
- Bij de afvalstoffenheffing blijft het principe **‘de vervuiler betaalt’** leidend. Daarom is D66 voorstander voor een laag vast tarief en een verhoogd variabel tarief;
- Inwoners moeten kunnen **profiteren** van initiatieven die de gemeente neemt in de energietransitie en verduurzaming. Als een windmolen-/zonnepark vlak bij een woning wordt geplaatst, moeten inwoners de kans krijgen om te participeren.



# Werk, toerisme en ondernemerschap

Ondernemers moeten de ruimte krijgen om te kunnen ondernemen. Zij bieden werkgelegenheid in de gemeente en zorgen ervoor dat mensen zich kunnen ontwikkelen, ontplooien en ontspannen. Baanbrekende innovaties komen ook uit Woensdrecht en D66 Woensdrecht maakt zich sterk voor een zo goed mogelijk vestigingsklimaat. De gemeente Woensdrecht heeft op toeristisch vlak veel te bieden. De bijzondere Brabantse Wal, de nabijheid van Antwerpen en Zeeland en het historische verhaal dat Woensdrecht heeft te vertellen bieden unieke kansen om het toerisme en onze ondernemers een boost te geven.

# Werk

**Werken loont! Ieder mens moet zich kunnen ontwikkelen en ontplooiën. Elk persoon heeft unieke kwaliteiten en deze moeten zo goed mogelijk worden benut. De gemeente moet hierin faciliteren en ervoor zorgen dat iedereen de mogelijkheid wordt geboden om mee te doen op de arbeidsmarkt. De gemeente is er juist voor die mensen die nu op afstand staan van de arbeidsmarkt.**

- D66 Woensdrecht wil dat mensen worden **bij- of omgeschoold** om werkloosheid te voorkomen. Mensen met een uitkering moeten zo snel mogelijk geholpen worden weer betaald werk te vinden. Daarom moet de gemeente Woensdrecht goed **samenwerken** met onder meer ROC, UWV, sociale werkplaats, uitzendbureaus en bedrijven;
- Er moet meer **maatwerk** komen in het sociale vangnet. Zo vindt D66 Woensdrecht dat iemand in de bijstand beperkt mag bijverdienen als hij bijvoorbeeld parttime werkt en vrijwilligerswerk doet;
- D66 Woensdrecht wil dat de gemeente meewerkt om meer **stageplaatsen** voor jongeren te creëren. Dit kan ze doen door onderwijsinstellingen, bedrijven en maatschappelijke organisaties met elkaar te verbinden. De gemeente moet hier ook zelf **het goede voorbeeld** in geven;
- D66 Woensdrecht is voor behoud en versterking van het **Grensinformatiepunt** van het Werkcentrum Brabantse Wal. We vinden het belangrijk dat inwoners en/of bedrijven geholpen worden om over de grens te werken;
- Buitenlandse werknemers zijn niet altijd ingeschreven in de **Basisregistratie Personen** (BRP). Hierdoor ontstaan misstanden bij huisvesting of oneerlijke concurrentie op de arbeidsmarkt. D66 Woensdrecht wil dat de gemeente, ondernemers gaat wijzen op registratie van hun buitenlandse werknemers in de BRP.

# Toerisme

**Volgens D66 Woensdrecht is toerisme een belangrijke pijler voor de economie van Woensdrecht. Toerisme is gericht op verblijf, vermaak en educatie. Het verhaal dat Woensdrecht te vertellen heeft aan toeristen moet beter uitgedragen worden. Dit doen we samen met toeristische ondernemers, natuur- en culturele organisaties.**

- Woensdrecht is de groene gemeente op de Brabantse Wal. We moeten de **natuur** in deze groene omgeving dan ook koesteren. De diverse gebruikers (zoals wandelaars, fietsers, en ruiters) moeten naast elkaar kunnen recreëren zonder schade toe te brengen aan de omgeving;
- D66 wil uitbreiding van het **fiets- en wandelnetwerk** en bijbehorende voorzieningen. Horeca en toeristische ondernemers moeten hier uitdrukkelijk bij worden betrokken;
- Ondernemers in toerisme moeten **ruimte** krijgen om te **ondernemen**. D66 Woensdrecht is kritisch over de hoogte van de toeristenbelasting. Deze moet geen rem zijn op het toerisme. De opbrengst hiervan moet terugvloeien als **investering** in de toeristische sector;
- VVV Brabantse Wal moet inzetten op **digitalisering**. Hierbij kan worden aangesloten bij bestaande toeristische apps (zoals VisitBrabant, Zoover of Tripadvisor) om een nieuw publiek te bereiken en vraag en aanbod beter met elkaar in verbinding te brengen;
- Branding van de Brabantse Wal moet **in gezamenlijkheid met de buurgemeenten** gebeuren. Dit om een groter bereik te creëren en toeristen meer te bieden op het gebied van verblijf, vermaak en educatie.



# Ondernemen

Ondernemers zijn een belangrijk kapitaal in de gemeente. D66 Woensdrecht wil ondernemers laten ondernemen. Baanbrekende innovaties ontstaan niet door strenge regels of veel overheidsinvloed. Het moet daarom ook aantrekkelijk zijn voor ondernemers om zich in Woensdrecht te vestigen en te groeien. D66 maakt zich sterk voor zowel het MKB als ook grootschalige bedrijven. De waarde die deze toevoegen moet niet alleen financieel maar ook maatschappelijk en duurzaam van aard zijn.

- De nieuwe omgevingswet is volgens D66 Woensdrecht een uitgelezen mogelijkheid om het **aantal regels** voor ondernemers **te verminderen**. D66 Woensdrecht hanteert de vuistregel dat elke regel zijn doel moet dienen;
- **Duurzame initiatieven** van Woensdrechtse ondernemers moeten door de gemeente worden ondersteund en gestimuleerd;
- De **grotere terrassen** van de horeca moeten ook na Corona mogelijk blijven;
- D66 Woensdrecht wil leegstand van panden oplossen door **flexibel** om te gaan met **bestemmingen** en waar nodig te saneren. D66 Woensdrecht wil daarnaast dat de gemeente stimuleert om leegstaande (industrie)panden om te vormen tot bedrijfsverzamelgebouwen voor zzp'ers of startups;
- D66 Woensdrecht vindt dat het aantrekkelijk moet zijn om in alle kernen te blijven ondernemen. De gemeente dient hiervoor **goede randvoorwaarden** te scheppen en (startende) ondernemers waar mogelijk te helpen;
- D66 Woensdrecht wil dat de gemeente een **goede opdrachtgever** is. Aanbestedingen verlopen transparant en eerlijk en de gemeente betaalt ondernemers op tijd;
- D66 Woensdrecht wil winkels en bedrijven stimuleren om **keurmerken** te behalen voor veilig, maatschappelijk verantwoord en duurzaam ondernemen;
- D66 Woensdrecht wil **leges** op kleinschalige duurzame bouwprojecten verlagen;
- **Agrarische ondernemers** krijgen van D66 Woensdrecht meer ruimte voor **functievermenging** met recreatie, toerisme of zorg, bijvoorbeeld met zorgboerderijen of boerderijwinkels;
- D66 Woensdrecht wil dat de gemeente een goede en gerichte lobby opstart zodat **maintenance bedrijven** zich in onze gemeente gaan vestigen;
- De vliegbasis en Aviolanda zijn belangrijk als werkgever in onze gemeente. Dit moet voor de toekomst behouden blijven door samenwerking in de regio;
- D66 Woensdrecht zet in op **hoogwaardige bedrijven** en sluit de komst van grote distributiecentra uit.

# Sport en bewegen, kunst, cultuur en erfgoed

Een gezonde geest in een gezond lichaam: sport en cultuur dragen bij aan het welzijn en de lichamelijke en geestelijke gezondheid van mensen. Dit geldt niet alleen voor de individuele mens, maar zeker ook wanneer sport en cultuur samen met anderen wordt beoefend. Verenigingen zijn een onmisbaar deel van de Woensdrechtse samenleving. Het sport- en cultuurbeleid moet er daarom op gericht zijn om mensen en verenigingen te ondersteunen, zodat iedereen aan sport en cultuur kan meedoen.

## Sport en bewegen

D66 Woensdrecht wil dat de gemeente sport en bewegen ondersteunt op alle niveaus: van de recreatieve wandelaar tot de professionele wielrenner. Deze ondersteuning is op meerdere vlakken: het delen van kennis, het bij elkaar brengen van mensen met ideeën, het inrichten van de openbare ruimte en het zorgen voor goede faciliteiten. D66 Woensdrecht is van mening dat alle sporten even belangrijk zijn. Vanuit de gemeente is er evenveel aandacht en steun voor alle verenigingen en sporten. D66 Woensdrecht vindt het belangrijk dat dat op een duurzame manier gebeurt.

- Sport en beweging dragen bij aan het welzijn van mensen. Onze verenigingen zijn hier een onmisbare schakel in. D66 Woensdrecht wil dat er een **betere afstemming** is tussen gemeente (BWI) en de verenigingen. Men moet snel, duidelijk en integraal geholpen worden;
- D66 is voorstander van het toepassen van het IJslands preventiemodel voor een **gezonde leefstijl** onder jongeren door onder andere sport en beweging;
- Fietsroutes en fietspaden moeten worden opgeknapt, verbeterd en worden uitgebreid om onze inwoners en bezoekers van de gemeente meer fietsplezier te bieden. Een voorbeeld hiervan is het creëren van een **gescheiden fietspaden** aan de Langeweg in Woensdrecht, tussen Huijbergen en Essen en het geschikt maken van fietspaden voor e-bikes;
- **Mtb-routes** zijn een toevoeging en dragen bij aan het toeristisch en sportief karakter van de gemeente Woensdrecht. D66 is van mening dat er moet worden **uitgegaan van zonegebruik**, zodat beoefenaars van verschillende sporten elkaar niet kunnen hinderen;
- **Het wandelnetwerk op de Brabantse-Wal** moeten worden versterkt en uitgebreid;
- De gemeente heeft een aandeel en een verantwoordelijkheid in het inrichten van de openbare ruimte m.b.t. het **stimuleren van sporten en bewegen**;
- D66 vindt dat de gemeente **een regiefunctie heeft in het sportaccommodatiebeleid**, maar vindt dat veel onderhoudstaken bij de gebruikers liggen m.u.v. groot onderhoud;
- **Grootschalige (top)sportevenementen** zoals de GP Adrie van der Poel, ZLM-tour en de BeNeLux-tour zijn mooie evenementen en zetten onze gemeente op de kaart. Zij brengen inwoners bij elkaar, motiveren mensen om meer te sporten en te bewegen en maken toeristen bekend met onze gemeente en de kwaliteiten daarvan. Deze evenementen mogen echter niet kosten wat kost doorgang vinden. **D66 Woensdrecht is kritisch** hierin en zal altijd het belang van onze inwoners vooropstellen bij het plaatsvinden van deze activiteiten.

# Kunst, cultuur en erfgoed

Kunst en cultuur spreken tot de verbeelding en prikkelen mensen om kritisch na te denken. Mensen kunnen zich hiermee ontspannen, ontwikkelen en uiten. Ze komen met elkaar in contact en voelen zich verbonden met hun gemeente of regio. D66 Woensdrecht vindt het noodzakelijk dat de gemeente een helder beleid heeft met betrekking tot het ondersteunen en versterken van kunst en cultuur.

- **Een helder erfgoedbeleid** moet zo snel mogelijk worden beschreven. De gemeente is kartrekker en moet hier samen met verschillende erfgoed en geschiedenis clubs invulling aan geven. Denk hierbij aan storytelling, dit zorgt ervoor de geschiedenis niet verloren gaat. Het loont te investeren in bijzondere gebouwen of objecten; de geschiedenis van Woensdrecht mag niet verloren gaan;
- **Evenementen** zoals de Putse kermis, Roparun, Brabantse-Wal festival, de Boerendag, carnaval en de jaarmarkten geven de dorpen **karakter**. De gemeente moet dit ondersteunen, indien nodig financieel. Hierbij dienen dan wel de nodige eisen op het gebied van duurzaamheid, milieu en de leefomgeving te worden gesteld. Dit alles moet worden omschreven in een nieuw evenementenbeleid;
- De gemeente werkt samen met organisaties op het gebied cultuur, kunst en erfgoed aan een **lespakket** om scholieren in aanraking te laten komen met de geschiedenis, cultuur en kunst **van de gemeente Woensdrecht vanuit heden en verleden**;
- D66 Woensdrecht wil dat **iedere kern een eigen multifunctionele voorziening** heeft met toegang tot internet. Hier kunnen inwoners werken, leren, discussiëren en zich ontwikkelen. (Denk hierbij aan een bibliotheek, MFC of school);
- **Verenigingen en vrijwilligers** worden door de gemeente financieel en praktisch (via de BWI) ondersteund;
- D66 Woensdrecht maakt een vuist voor **een sterk cultuurbeleid**. Dit moet in gezamenlijkheid met de sector en buurgemeente worden vormgegeven;
- D66 Woensdrecht vindt dat iedereen de mogelijkheid moet hebben om zich in het Woensdrechts verenigingsleven te begeven. **Niemand in deze gemeente behoort hiervan uitgesloten te zijn**. Daarom moet er budget zijn voor mensen die hieraan om financiële redenen niet kunnen meedoen;
- De gemeente moet zich inspannen om **Europese subsidies** op het gebied van kunst, cultuur en sport te **verwerven** en deze in te zetten om het aanbod in Woensdrecht in stand te houden en uit te breiden.



# Gezondheid, (jeugd)zorg en welzijn

De afgelopen coronajaren hebben ons er bewust van gemaakt dat gezondheid en welzijn belangrijk zijn. D66 Woensdrecht vindt dat de benodigde zorg in onze gemeente aanwezig moet zijn wanneer mensen ziek worden of hulp nodig hebben. Nog veel belangrijker dan goede zorg vindt D66 Woensdrecht preventie. D66 Woensdrecht streeft hierbij naar een gezonde leefomgeving waarin volop ruimte is voor welzijn en bewegen. “Samen” is hierbij het sleutelwoord, iedereen moet kunnen meedoen. Hierover (en eigenlijk over alle zaken) moet de gemeente duidelijk communiceren. Communicatie moet voor iedereen begrijpelijk zijn, in helder en duidelijk taalgebruik.

# Gezondheid

De gemeente heeft sterke partners in de gezondheidszorg. Zeker na het voorbije jaar vinden we het belangrijk om te blijven inzetten op preventie.

- We willen dat iedereen, van jong tot oud, **preventief kan blijven werken aan de gezondheid**. Daarnaast moet iedereen **sociale contacten kunnen blijven onderhouden** door deel te nemen aan sportactiviteiten;
- Voor zorgbehoevenden is het van belang dat de **toegang tot zorg zo laagdrempelig** mogelijk is, met vlot benaderbare aanspreekpunten en voldoende gespecialiseerde ondersteuning;
- De gemeente dient in te zetten op ondersteuning en zorg dichtbij: dit geldt zowel voor **voorzieningen voor poliklinische zorg** als voor **huishoudelijke ondersteuning**;
- Gezondheid is een **grensoverschrijdende** aangelegenheid, de gemeente dient daarom ook werk te maken van een positieve samenwerking van de spoedeisende hulpverlening aan beide kanten van de grens;
- Als gemeente willen we blijvende **ondersteuning bieden aan mantelzorgers**. Daarbij denken we aan een breed scala van mogelijkheden, van een luisterend oor tot specifieke hulpverlening;
- De gemeente moet een grote rol spelen in de **voorlichting van jongeren** over een gezonde levensstijl en de risico's van ongezond gedrag.

## (Jeugd)zorg

De gemeente dient samen met de inwoners op zoek te gaan naar een waardevolle ondersteuning bij het invullen van een toekomstperspectief. Zowel voor jong als oud is het van belang dat iedereen zich goed voelt en zich ten volle kan ontplooiën.

- De gemeente moet inzetten op **voorzieningen voor kinderen en jongeren**. Het is van belang dat deze doelgroepen ondersteuning en mogelijkheden krijgen inzake persoonlijke ontplooiing en vrijetijdsbesteding;
- D66 Woensdrecht zet in op **jongerenambassadeurs** voor jongeren tussen de 15 en 25 jaar. Zij formuleren adviezen over zelfgekozen thema's. De adviezen worden tijdens opinieraden aangeboden aan de wethouder;
- De gemeente dient (in samenspraak met het onderwijs) sterk in te zetten op het **voorbereiden van de jeugd op de arbeidsmarkt**. Daarbij kan extra aandacht worden geschonken aan de in de gemeente aanwezige sectoren en perspectieven.

# Welzijn

**D66 Woensdrecht wil een gezondere leefomgeving creëren met meer ruimte om te bewegen en te recreëren.**

- **Meer ruimte om te bewegen en te recreëren** mag voor ons ten koste gaan van ruimte voor de auto, onder de voorwaarde dat er meer ruimte komt voor alternatieve vormen van vervoer;
- Vrijwilligerswerk is belangrijk, de **veiligheid binnen vrijwilligerswerk** ook. VOG's kunnen bijdragen aan het vergroten van de veiligheid. De gemeente kan, naast bestaande regelingen, eens in de 3 jaar de VOG's vergoeden voor een vereniging;
- Beleid over bepaalde doelgroepen maken we **samen met de betrokken mensen**. Zo maken we beleid met betrekking tot jongeren samen met jongeren en beleid met betrekking tot ouderen samen met ouderen;
- De gemeente faciliteert een gezonde levensstijl. We **promoten sport en bewegen** en maken dit mogelijk voor iedere inwoner;
- De aandacht voor LHBTI-emancipatie is te beperkt. D66 Woensdrecht wil dat de gemeente een **regenbooggemeente** wordt. We laten niet alleen symbolisch door het hissen van de regenboogvlag zien dat we opkomen voor de belangen van LHBTI+ personen, maar we nemen dit ook op in beleid en we gaan in gesprek met belangenorganisaties;
- Het **inclusiebeleid** is te beperkt en moet beter uitgewerkt worden. Iedereen moet mee kunnen doen in onze gemeente.



# Onderwijs

D66 Woensdrecht vindt onderwijs belangrijk. Van praktijkonderwijs tot hoger onderwijs: onderwijs geeft mensen de mogelijkheid om zich te ontwikkelen, hun passie te ontdekken en van waarde te zijn voor de maatschappij. Goed onderwijs moet dichtbij huis te vinden zijn. Het moet voor iedereen toegankelijk zijn en aansluiten op ieders behoefte, kennis en ervaring. De gemeente Woensdrecht voert, zoals iedere gemeente, haar wettelijke onderwijstaken en bevoegdheden uit. Toch kan zij het verschil maken voor mensen door onderwijsinstellingen extra te ondersteunen.



## Onderwijs

**D66 Woensdrecht wil dat de gemeente onderwijs ondersteunt op alle niveaus: van het primair onderwijs tot het beroepsonderwijs. Deze ondersteuning is op meerdere vlakken: het delen van kennis, het bij elkaar brengen van mensen met ideeën, het inrichten van de openbare ruimte en het zorgen voor goede faciliteiten. D66 Woensdrecht vindt het belangrijk dat dit op een duurzame manier gebeurt.**

- Woensdrecht heeft als grensgemeente niet alleen te maken met de buurgemeenten in Nederland, maar ook met buurgemeenten in België. D66 Woensdrecht vindt het van groot belang dat er **grensoverschrijdend** te werk wordt gegaan, waarbij goed contact is met alle buurgemeenten om een passende plek voor iedereen te realiseren;
- Er is een grote vraag naar technisch geschoold personeel. De gemeente moet een voortrekkersrol spelen in het creëren van een positief imago van technisch onderwijs en het beroepsonderwijs;
- De gemeente moet faciliteren dat volwassenen zich kunnen omscholen. Met name in voor de gemeente belangrijke sectoren;
- Het is belangrijk dat kinderen zoveel mogelijk zelfstandig naar school leren gaan. Daarom moet de gemeente zorgen voor een veilige openbare ruimte in de omgeving van scholen;
- Onderwijs moet midden in de samenleving staan. De gemeente moet faciliteren dat scholen, verenigingen, stichtingen en bedrijven kunnen samenwerken aan relevant en ervaringsgericht onderwijs;
- Onderwijs moet zo dichtbij mogelijk zijn. Wanneer dat niet kan moet er worden gezorgd voor goed openbaar vervoer van en naar school;
- Een belangrijk thema dat de laatste jaren steeds meer aandacht krijgt in onze samenleving is klimaatverandering. D66 ziet mogelijkheden in het geven van **klimaateducatie** op scholen, zodat het onderwerp meer bekendheid krijgt onder kinderen en jongeren en zij zich bewust worden van de dingen die zij zelf zouden kunnen doen, bijvoorbeeld het realiseren van groene schoolpleinen;
- Een startkwalificatie is voor ieder kind het streven. Door omstandigheden is dat niet altijd voor iedereen mogelijk, indien dit het geval is moet een jongere gebruik kunnen maken van goede begeleiding naar werk. De gemeente speelt hierin een belangrijke rol.



# Verantwoording en kieslijst

Dit verkiezingsprogramma is een lijvig document geworden. Dit is een bewuste keuze. Omdat naast een heldere visie ook concrete maatregelen horen bij een goed programma. Het verkiezingsprogramma is het resultaat van ruim acht maanden werk. De commissie heeft in die tijd veel input opgehaald, met diverse partners gesproken en ontwerpteksten geschreven. Als democratische partij is het voor D66 van belang dat er zoveel mogelijk leden worden betrokken bij het opstellen en vaststellen van het verkiezingsprogramma. Wij zijn dan ook erg blij dat dit gelukt is en we zijn trots op het eindresultaat. Het verkiezingsprogramma is de komende jaren de leidraad om Woensdrecht toekomstbestendig te maken. Dit doen we uiteraard samen met de inwoners en het sterke team van D66 Woensdrecht.

Kieslijst D66 Woensdrecht 2022-2026:

1. Thierry de Heer (Hoogerheide)
2. Jeroen van der Ha (Hoogerheide)
3. Floris van Loon (Hoogerheide)
4. Valerie Verkuijl (Hoogerheide)
5. Guy Janssen (Hoogerheide)
6. Michel Thomson (Putte)
7. Ilona Meijer-Moerkens (Ossendrecht)
8. Niek van Essen (Woensdrecht)
9. Mike Corporaal (Hoogerheide)
10. Esther Slootweg (Hoogerheide)
11. Marinus Huige (Hoogerheide)
12. Jules Schyvens (Ossendrecht)
13. Carina de Heer-Hoeks (Hoogerheide)
14. Deny van Nijnatten (Putte)
15. Sander Bus (Hoogerheide)
16. Gerhard Horstink (Hoogerheide)
17. Bert Meijer-Drees (Putte)
18. Koen Suijkerbuijk (Hoogerheide)
19. Dick van Dop (Ossendrecht)