



SAMEN AAN ZET!

TOEKOMSTVISIE 2022-2040 VAN GEMEENTE DE WOLDEN





SAMENVATTING

SAMEN AAN ZET! TOEKOMSTVISIE 2022 - 2040 VAN GEMEENTE DE WOLDEN

Samen aan zet! Dat is waar De Wolden voor staat. Samenwerken met en tussen inwoners, ondernemers, organisaties en gemeente zit in ons bloed en loopt als een rode draad door deze visie. Inwoners die graag de handen uit de mouwen steken voor de lokale dorpsgemeenschappen en ondernemers en organisaties die zich elk op een eigen manier inzetten voor de leefbaarheid in De Wolden. In De Wolden zijn we samen aan zet om het wonen, werken en recreëren in de gemeente nog aangenamer te maken. Samen werken we vol vertrouwen aan de toekomst.

De toekomstvisie

Deze toekomstvisie verbindt het verleden, heden en de toekomst van De Wolden. Een van oorsprong jonge plattelandsgemeente, ontstaan uit een fusie van de gemeenten Ruinen, Ruinerwold, Zuidwolde en de Wijk. Deze toekomstvisie is de opvolger van de toekomstvisie die De Wolden in 2005 heeft gemaakt. De gemeenteraad heeft de opdracht gegeven om één integrale visie te maken, waarin de sociale en fysieke leefomgeving met elkaar verbonden zijn. Daarom wordt deze toekomstvisie ook als omgevingsvisie gebruikt in het kader van de Omgevingswet.

Inwoners, ondernemers en organisaties zetten stip op de horizon

Bij het maken van deze toekomstvisie is nogmaals de grote betrokkenheid van inwoners, ondernemers en organisaties gebleken. Al in 2019 zijn verschillende dorpsbelangenorganisaties samen met de gemeenteraad aan de slag gegaan om alle belangrijke sociale en fysieke thema's voor de toekomst in beeld te brengen. Deze thema's hebben een plek gekregen in de toekomstvisie en zijn de basis geweest voor een intensief participatieproces.

Maar liefst 45 organisaties waaronder lokale initiatieven, welzijnsorganisaties, natuur- en landbouworganisaties, ondernemersverenigingen, woningcorporaties, de veiligheidsregio, het waterschap, provincie Drenthe en omliggende gemeenten hebben in (online) gesprekken richting gegeven aan deze toekomstvisie. Daarnaast waren inwoners goed vertegenwoordigd in het participatieproces. Tijdens de participatieperiode hebben meer dan 1200 inwoners hun mening gegeven over de toekomst van De Wolden. Met behulp van een online peiling, advertenties in de krant, het verspreiden van ansichtkaarten, het maken van tekeningen en een verdiepende vragenlijst hebben inwoners aangegeven hoe zij de toekomst voor zich zien.

De inhoud van deze toekomstvisie is voor een belangrijk deel bepaald door de samenleving. Inwoners en organisaties die het belang van gezondheid inzien, het landschap van De Wolden

willen behouden en versterken en de leefomgeving willen verduurzamen. Niet voor niets zijn dit de hoofdambities van de toekomstvisie geworden: vitale samenleving, duurzame leefomgeving en landschap als drager. Deze ambities en doelstellingen vertegenwoordigen waarden die verbonden zijn met zes onderliggende thema's: positieve gezondheid, wonen en leven, energie en klimaat, milieu en circulariteit, economie en landbouw en toerisme en recreatie. De wensen en behoeften uit de samenleving zijn het vertrekpunt geweest voor de keuzes die per thema zijn gemaakt. Bent u vooral benieuwd naar de keuzes die per thema zijn gemaakt? Blader dan meteen door naar hoofdstuk 6.

De Wolden in 2040

In 2040 is De Wolden een gemeente waar groen, verbinding en vernieuwing hand in hand gaan en waar het landschap ruimte biedt aan bestaande en nieuwe functies. Een gemeente waar het welzijn van ons allen voorop staat, waar we duurzaam omgaan met de beschikbare ruimte en manieren hebben gevonden om de kwaliteiten van het landschap te behouden voor huidige en toekomstige generaties. Een gemeente waar het begrip naoberschap opnieuw is uitgevonden en waar initiatieven uit de samenleving nog meer ruimte krijgen.

Het fraaie en afwisselende landschap met karakteristieke dorpen biedt huisvesting aan een groeiend aantal Woldenaren. Daarnaast is de gemeente een plek waar dagjesmensen en vakantiegangers hun hart kunnen ophalen. En dat terwijl de sector toerisme en recreatie nu al één van de belangrijkste economische pijlers is in de gemeente.

Leidraad voor samenwerking

Er is geen garantie dat bestaande kwaliteiten voor de toekomst behouden blijven. Investeren, ontwikkelen en stimuleren blijft nodig. Daarom kijken we in deze visie niet alleen naar 'dat wat is', maar ook naar 'dat wat komt'. We willen behouden wat voor ons waardevol is en tegelijkertijd inspelen op nieuwe ontwikkelingen zoals de energietransitie, de transitie van de agrarische sector en de woningbouwopgave.

Deze visie is geen glazen bol waarmee we in de toekomst kunnen kijken, maar geeft wel richting aan de toekomst van De Wolden. Het is een leidraad voor samenwerking met inwoners, ondernemers en andere partners.

VOORWOORD

Daar is 't ie dan... Onze gezamenlijke toekomstvisie van De Wolden, Samen aan zet!

Bijzonder en trots, dat is het eerste wat in mij opkomt. Voor mij, als wethouder, was het een bijzonder proces. Een proces waar onze inwoners en ondernemers weer eens hebben laten zien waar De Wolden sterk in is. SAMEN doen! Ik ben dan ook heel blij, maar vooral ook trots, dat dit als rode draad terug is te zien in de visie, Samen aan zet!

De kinderen hebben een speciale plek in deze visie. Ik vind het geweldig hoe zij over hun toekomst of dat van hun dorp hebben nagedacht en dit aan papier hebben toevertrouwd. Ze laten serieuze onderwerpen aan bod komen zoals praten met de boeren over hun toekomst, maar ze laten ook vliegende huizen en bubbelvoertuigen zien. Ik zou het iedereen gunnen; zonder grenzen en beperkingen te kunnen dromen. Heerlijk. Wat zou dat een mooi vertrekpunt zijn voor de toekomst van De Wolden. Een samenleving waar we het bestaande koesteren, maar ook nieuwsgierig zijn naar alle vragen die er op ons af komen. Na dit proces ben ik ervan overtuigd dat we daar samen antwoorden op gaan vinden!

We zijn met onze gezamenlijk toekomstvisie voor 2040 gestart in een heel bijzondere tijd. Middenin de corona-pandemie. Wij moesten andere manieren bedenken om u goed bij dit proces te betrekken. Dit is gelukt.

Corona heeft ons ongetwijfeld nieuwe inzichten gegeven. Inzichten hoe belangrijk het naoberschap nog is en hoe blij wij moeten zijn met de ruimte om ons heen. Ook kwam duidelijk naar voren in de sessies die we hebben gehad dat we het landschap heel hoog hebben staan. Met andere woorden, we zijn ontzettend trots op de mooie omgeving waarin we wonen, werken en leven. En dit geeft meteen ook aan hoe ingewikkeld het allemaal is. Immers er is een grote behoefte aan bouwen en daarnaast moet er ook ruimte worden gevonden voor nieuwe manieren om energie op te wekken. En dit moet allemaal passen in het landschap dat we willen behouden. Welke afweging maak je dan als gemeente? Hoe kom je tegemoet aan veranderingen zonder dat het ten koste gaat van ieders belangen? De uitgangspunten daarvoor vindt u terug in deze visie. En aan ons is straks de taak om dit om te zetten naar spelregels waar iets wel of niet kan.

Voor nu zijn we 'Samen aan zet' om de toekomstvisie ook daadwerkelijk tot uitvoer te brengen. Daar zie ik naar uit!

Ik dank iedereen voor zijn of haar inzet. En ik hoop van harte dat u uw eigen inbreng terugziet in onze gezamenlijke toekomstvisie, Samen aan zet!



DE TOEKOMST BEGINT NU EN DIE GAAN WE SAMEN MAKEN!
WETHOUDER GERRIE HEMPEN-PRENT

INHOUDSOPGAVE

SAMENVATTING	III		
VOORWOORD	IV		
INHOUDSOPGAVE	V		
1. INLEIDING	6		
1.2 LEESWIJZER	6		
2. DOEL EN GEBRUIK	8		
2.1 DE TOEKOMSTVISIE	8		
2.2 THEMA'S	8		
2.3 PROGRAMMA'S	8		
2.4 OMGEVINGSPLAN	9		
2.5 DOORWERKING TOEKOMSTVISIE IN BELEID	10		
3. DE DRIE HOOFDAMBITIES	11		
3.1 VITALE SAMENLEVING	12		
3.2 DUURZAME LEEFOMGEVING	12		
3.3 LANDSCHAP ALS DRAGER	12		
4. PROCES EN PARTICIPATIE	13		
4.1 VERKENNING EN EERSTE STAPPEN	13		
4.2 PARTICIPATIE SAMENLEVING	14		
4.3 VERDIEPENDE VRAGEN	14		
5. DE WOLDEN, THUIS IN HET LANDSCHAP	15		
5.1 WAARDERING VAN HET LANDSCHAP	15		
5.2 GEOGRAFISCHE CONTEXT	15		
5.3 GEOLOGIE EN GEOMORFOLOGIE	17		
5.4 LANDSCHAP EN CULTUURHISTORISCHE WAARDEN	18		
5.5 CULTUURHISTORIE	21		
5.6 ARCHEOLOGIE	21		
6. THEMA'S VOOR DE TOEKOMST	23		
6.1 POSITIEVE GEZONDHEID	24		
6.2 WONEN EN LEVEN	29		
6.3 ENERGIE EN KLIMAAT	31		
6.4 MILIEU EN CIRCULARITEIT	35		
6.5 ECONOMIE EN LANDBOUW	39		
6.6 TOERISME EN RECREATIE	44		
7. VISIEKAART	47		
8. VAN VISIE NAAR UITVOERING	48		
BEGRIPPENLIJST	50		
BRONVERMELDING	51		
COLOFON	52		

I. INLEIDING

Deze toekomstvisie verbindt het verleden, het heden en de toekomst van De Wolden. Een van oorsprong jonge plattelandsgemeente, ontstaan uit een fusie van de gemeenten Ruinen, Ruinerwold, Zuidwolde en de Wijk. Het zaadje dat in 1998 is geplant is uitgegroeid tot een volwassen boom - niet voor niets het beeldmerk van de gemeente. In bijna vijftig jaar tijd heeft De Wolden zich gesetteld in de regio en in de hoofden van ons allen.

De Omgevingswet - die naar verwachting op 1 juli 2022 in werking treedt - vraagt van elke gemeente om eind 2024 een omgevingsvisie gereed te hebben. De gemeenteraad heeft opdracht gegeven om een integrale visie te maken die zowel de fysieke als de sociale leefomgeving omvat en die een leidraad is voor de toekomst van de gemeente tot en met 2040. Deze toekomstvisie is daarmee ook de opvolger van de toekomstvisie die in 2005 is vastgesteld. In het kader van de Omgevingswet wordt deze toekomstvisie ook als omgevingsvisie gebruikt.

Bij het opstellen van deze toekomstvisie hebben we goed gekeken naar ander beleid en de provinciale omgevingsvisie. De omgevingsvisie van provincie Drenthe reikt tot 2030: De Wolden kijkt in deze toekomstvisie nog tien jaar verder. De inhoud van de provinciale omgevingsvisie is zorgvuldig meegewogen, zodat onze toekomstvisie ook past binnen de ambities en doelstellingen van de provincie.

De Omgevingswet vervangt een breed scala aan wetten die betrekking hebben op het beheer en de ontwikkeling van de leefomgeving. Hierdoor wordt het maken en uitvoeren van nieuwe ruimtelijke plannen eenvoudiger.

I.2 LEESWIJZER

Het visiedocument is opgebouwd aan de hand van drie hoofdambities - vitale samenleving, duurzame leefomgeving en landschap als drager - en zes onderliggende thema's. In de tekst wordt verwezen naar relevante foto's, figuren, tabellen en bijlagen die zijn opgenomen in dit document of in het aparte document met bijlagen. De bijlagen zijn integraal onderdeel van de visie. Elk themahoofdstuk (paragraaf 6.1 t/m 6.6) is kernachtig ingeleid met de doelstellingen voor 2040, waarbij het betreffende thema in verband wordt gebracht met één of meerdere hoofdambities. Daarnaast is elk themahoofdstuk voorzien van een 'leidraad voor de fysieke leefomgeving'; daarmee kunnen de programma's later concreet worden uitgewerkt. Deze leidraden zijn ook gebruikt om de visiekaart vorm te geven. De hoofdstukken zijn als volgt opgebouwd:

- **Hoofdstuk 2** beschrijft het doel en gebruik van de toekomstvisie in relatie tot de onderliggende thema's, de programma's en het omgevingsplan.
- In **hoofdstuk 3** zijn de drie hoofdambities kernachtig uitgewerkt. De ambities dienen als 'kapstok' voor de onderliggende thema's.
- **Hoofdstuk 4** omvat in hoofdlijnen het proces dat is doorlopen bij de totstandkoming van deze visie. Een uitgebreid logboek van de belangrijkste ijkpunten in het proces is te vinden in bijlage 7.
- Omdat deze toekomstvisie ook fungeert als omgevingsvisie, zijn de fysieke kernkwaliteiten van De Wolden opgenomen in **hoofdstuk 5**.
- In **hoofdstuk 6** zijn de zes onderliggende thema's integraal uitgewerkt (paragraaf 6.1 t/m 6.6).
- **Hoofdstuk 7** betreft de volledige visiekaart waarin alle thema's voor de toekomst samenkomen.
- **Hoofdstuk 8** beschrijft op hoofdlijnen de uitgangspunten voor uitvoering van deze visie.



2. DOEL EN GEBRUIK

2.1 DE TOEKOMSTVISIE

Als gemeente zetten wij met deze toekomstvisie een stip op de horizon. De inhoud nodigt inwoners, ondernemers, organisaties en de overheid uit om gezamenlijk de toekomst van De Wolden vorm te geven. Hiermee leggen we de basis voor sociale- en ruimtelijke ontwikkelingen en geven we ruimte aan nieuwe kansen en uitdagingen die de komende jaren op ons pad komen. Juist omdat we in De Wolden graag samenwerken, staan er in deze toekomstvisie nog geen concrete ruimtelijke locatiekeuzes. Deze keuzes maken we graag samen met inwoners, ondernemers en organisaties bij het uitwerken van de programma's.

2.2 THEMA'S

Deze toekomstvisie beschrijft op strategisch niveau de ambities en beleidsdoelen voor de komende twintig jaar. De visie vormt de basis voor de op te stellen programma's die per beleidsterrein nader worden uitgewerkt. Om de belangrijkste opgaven straks een plek te kunnen geven in de programma's, zijn zes overkoepelende thema's geformuleerd. Deze thema's zijn voortgekomen uit een eerste verkenning met de gemeenteraad en dorpsbelangenorganisaties, een inventarisatie van trends, ontwikkelingen en beleid, gesprekken met directe relaties van de gemeente en de uitkomsten van inwonersparticipatie.

De zes thema's die in deze visie worden besproken zijn:

- **Positieve Gezondheid**
- **Wonen en leven**
- **Energie en klimaat**
- **Milieu en circulariteit**
- **Economie en landbouw**
- **Toerisme en recreatie**

De thema's zijn in hoofdstuk 6 individueel uitgewerkt, waarbij de inhoud naar de geest van de Omgevingswet zoveel mogelijk integraal is benaderd.

2.3 PROGRAMMA'S

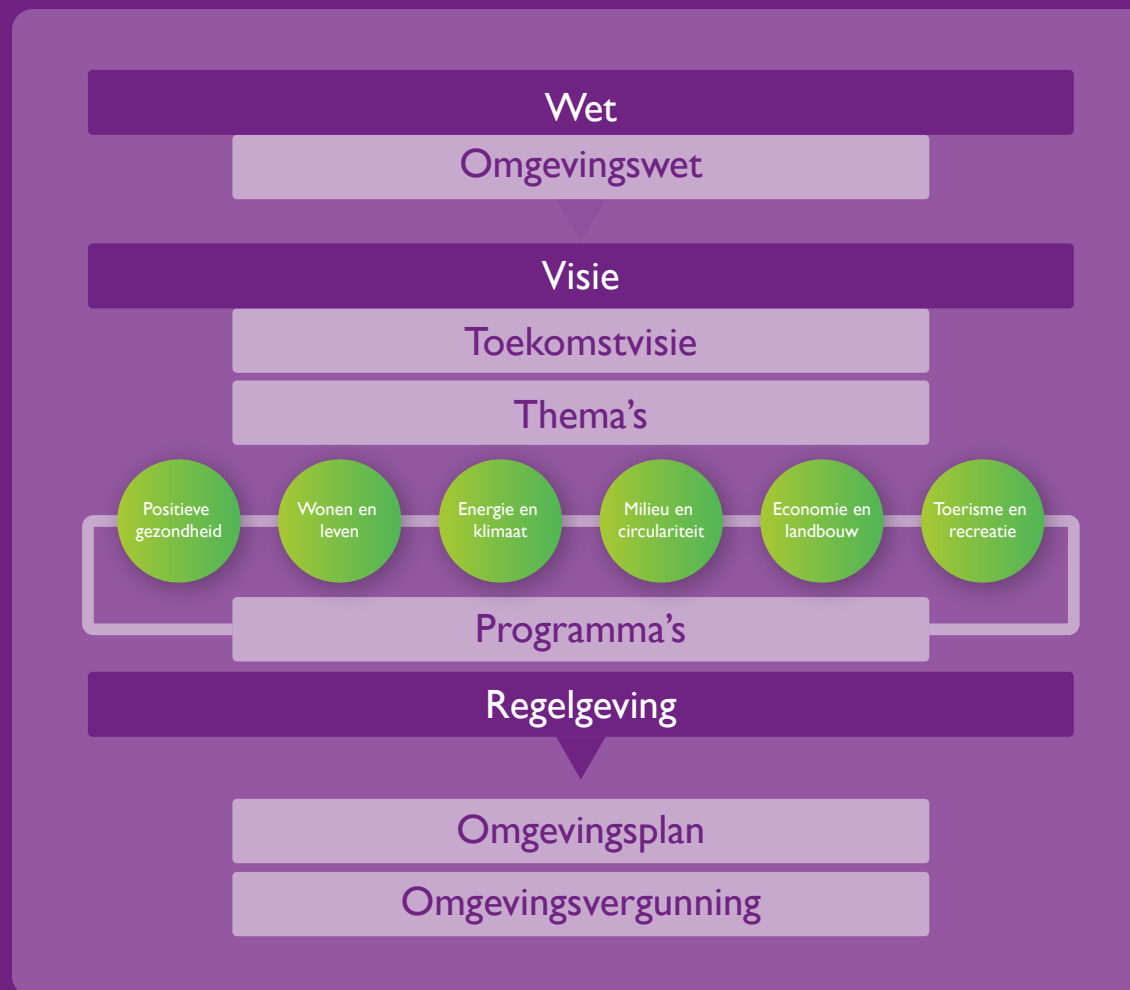
Beleid, maatregelen en ruimtelijke keuzes worden door de gemeente vastgelegd in programma's. Huidig beleid wordt geactualiseerd en stapsgewijs in de programma's opgenomen. Zo vervangen deze programma's op termijn de huidige beleidsplannen. De programma's maken de inhoud van deze visie concreet en uitvoerbaar door te beschrijven hoe de beleidsdoelen op korte en middellange termijn gerealiseerd kunnen worden. Programma's kunnen een sectoraal, thematisch of gebiedsgericht karakter hebben.



Tekening: Noortje

2.4 OMGEVINGSPLAN

Voor activiteiten in de fysieke leefomgeving maakt de gemeente op grond van de Omgevingswet op termijn één omgevingsplan. Het omgevingsplan vervangt alle bestemmingsplannen en bevat ook andere bestaande gemeentelijke regels. Deze toekomstvisie is met haar ambities en beleidsdoelen niet alleen voor de programma's maar ook voor het omgevingsplan leidend. Het omgevingsplan is het enige kerninstrument uit de Omgevingswet dat voor de samenleving juridisch bindend is. Deze toekomstvisie bindt alleen het bestuur. Het omgevingsplan geeft straks op gebiedsniveau de ruimtelijke kaders weer. Op grond van het omgevingsplan kan onder andere getoetst worden of er voor een bepaalde activiteit een omgevingsvergunning moet worden aangevraagd (figuur 1).

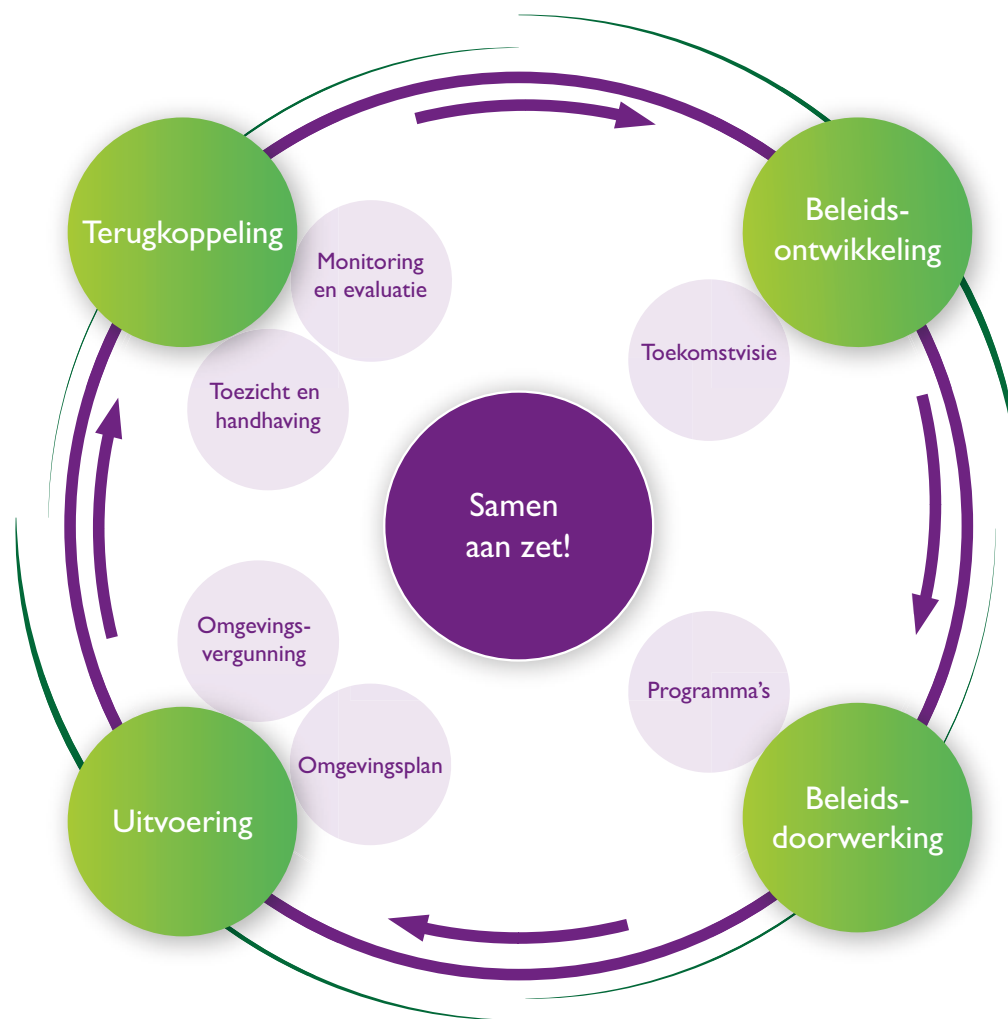


Figuur 1: Organogram wet, visie en regelgeving



2.5 DOORWERKING TOEKOMSTVISIE IN BELEID

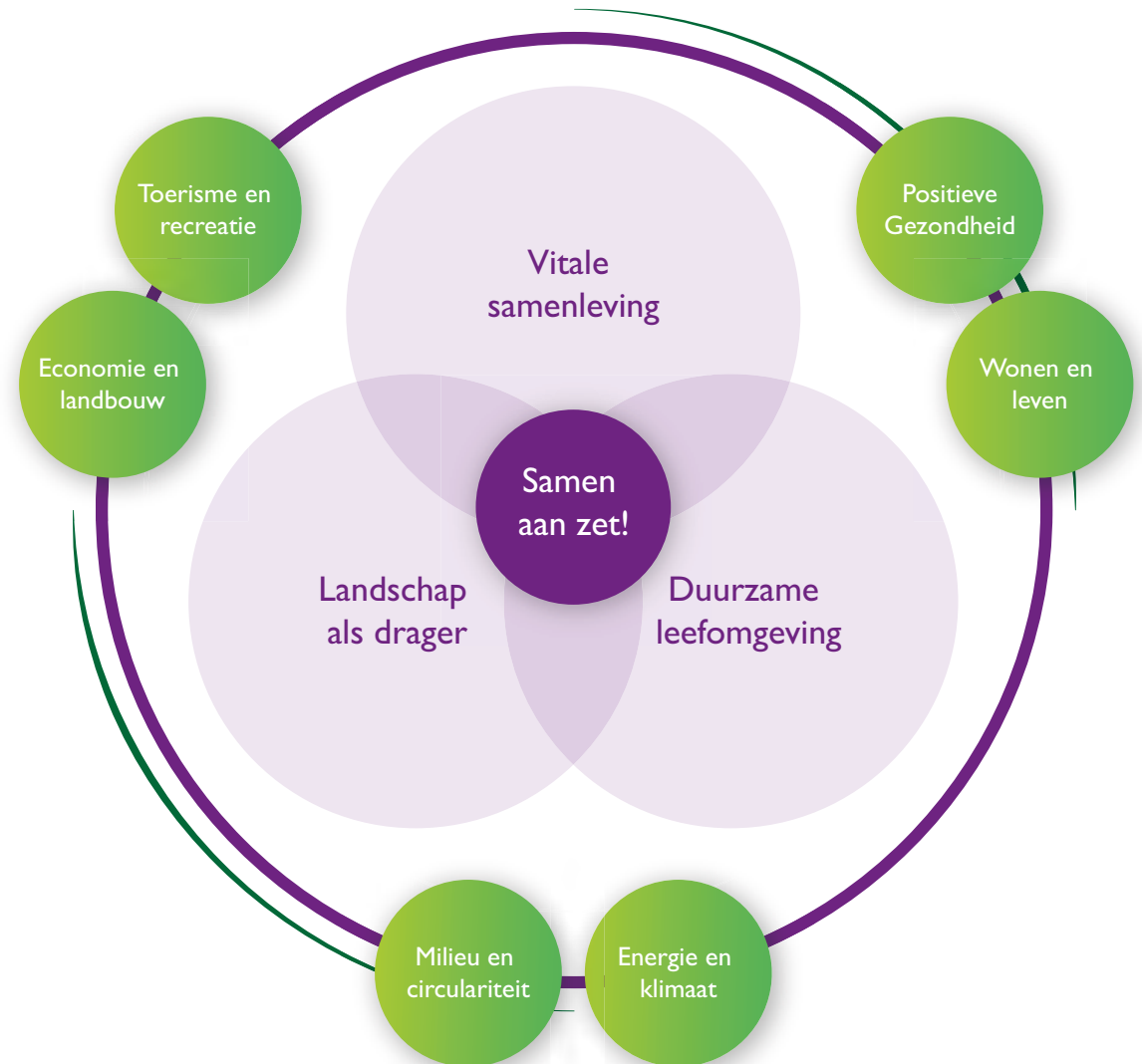
Deze toekomstvisie, de onderliggende programma's en het omgevingsplan zijn onlosmakelijk met elkaar verbonden (figuur 2). We gebruiken deze visie niet als een statisch document maar als een flexibel instrument om de toekomst van De Wolden richting te geven. De kaders en regels die nodig zijn om de ambities te halen leggen we vast in programma's en het omgevingsplan. De inhoud van deze visie is daarvoor richtinggevend. Het is tevens een expliciete uitnodiging aan de samenleving om de ambities van De Wolden te helpen realiseren. Een belangrijke stap hierin is het monitoren en evalueren van beleid. Hier richten we onze beleidscyclus op in. Als aanpassing nodig is, actualiseren we de toekomstvisie zodat deze ook op lange termijn van waarde blijft.



Figuur 2: Doorwerking toekomstvisie in beleid

3. DE DRIE HOOFDAMBITIES

Samenwerking (Samen aan zet!) is de rode draad in deze toekomstvisie: met inwoners, ondernemers en organisaties werken wij de komende jaren aan een vitale samenleving, een duurzame leefomgeving en zorgen we ervoor dat het landschap de drager is van nieuwe ontwikkelingen (figuur 3). In dit hoofdstuk worden de drie ambities toegelicht. Vanaf hoofdstuk 6 volgt een uitwerking van de onderliggende thema's.



Figuur 3: Drie hoofdambities met zes onderliggende thema's.

3.1 VITALE SAMENLEVING

We zetten in op een vitale samenleving zodat elke Woldenaar naar eigen vermogen kan meedoen in de maatschappij.

Een vitale samenleving bestaat uit inwoners die zich betrokken voelen bij en actief deelnemen aan de maatschappij. De (ervaren) vitaliteit van inwoners is afhankelijk van verschillende factoren zoals sociaal economische omstandigheden, de kwaliteit van de leefomgeving en de aanwezigheid van een sociaal vangnet. Fysieke en mentale gezondheid gaan hand in hand, waarbij een gezonde leefstijl helpt om mensen vitaal te houden. Als gemeente willen we de samenleving zoveel mogelijk helpen vitaal te blijven door voorzieningen te faciliteren die dit doel ondersteunen, zoals sportvoorzieningen voor jong en oud. Daarnaast moedigen we initiatieven uit de samenleving aan die bijdragen aan deze ambitie. Zo werken we aan een inclusieve samenleving waar elke inwoner zo vitaal mogelijk blijft.

3.2 DUURZAME LEEFOMGEVING

We streven naar een duurzame leefomgeving, waar wonen, werken, recreëren en nieuwe ontwikkelingen op het gebied van klimaat, energie en landbouw in balans zijn.

Een duurzame leefomgeving vraagt om een duurzame benadering van 'dat wat komt' en 'dat wat is'. Duurzame ontwikkelingen voorzien in de behoeften van huidige generaties, zonder de behoeften van toekomstige generaties in gevaar te brengen. We willen de fysieke leefomgeving duurzaam inrichten door rekening te houden met mens en milieu. Het betekent ook dat wij spaarzaam om willen gaan met de ruimte die we hebben en het groene karakter van de gemeente zoveel mogelijk willen behouden en versterken. Daarom zoeken we naar een optimale balans tussen verschillende functies en kiezen we zoveel mogelijk voor meervoudig ruimtegebruik. We streven naar ontwikkelingen die goed zijn voor het welzijn en de welvaart van onze huidige en toekomstige samenleving.

3.3 LANDSCHAP ALS DRAGER

De landschappen en cultuurhistorische waarden in De Wolden spelen een belangrijke rol bij nieuwe ontwikkelingen in de dorpen en het buitengebied.

Inwoners en bezoekers zijn blij met het landschap in De Wolden. Elk landschapstype heeft haar eigen kwaliteiten en cultuurhistorische waarden. Toch is ook in De Wolden het landschap volop in ontwikkeling. Vraagstukken zoals de woningbouwopgave, klimaatverandering, alternatieve energievoorziening en de transitie van de landbouw vragen in de toekomst om extra ruimte. Dit geeft spanning tussen behoud en beleving van het landschap enerzijds en het functioneel benutten van het landschap anderzijds. Hoewel het landschap in de toekomst zeker zal veranderen, willen we dat zij nieuwe ontwikkelingen kan dragen. Zodanig dat de identiteit van het landschap wordt bewaard en inwoners zich blijven thuis voelen in De Wolden. Dit betekent dat het behouden en versterken van landschappelijke en cultuurhistorische waarden een belangrijke rol speelt bij het ontwikkelen van nieuwe initiatieven.



4. PROCES EN PARTICIPATIE

In 2019 is De Wolden gestart met het proces om tot een breed gedragen toekomstvisie te komen. Een proces waar interne en externe partners intensief bij betrokken zijn geweest. Het proces kenmerkt zich door het verkennen, verzamelen en verdiepen van kennis die door de interne organisatie en van buitenaf is aangereikt. De opgedane kennis is doorlopend gebruikt in het proces, waarbij we telkens het einddoel voor ogen hielden: het maken van een toekomstvisie die de komende decennia de samenleving inspireert, verbindt en activeert.

De participatieperiode heeft vanuit verschillende invalshoeken veel informatie opgeleverd. Door deze informatie te onderzoeken, aan te scherpen en te bundelen met trends, beleid en bestuur is het raamwerk van de toekomstvisie ontstaan.

4.1 VERKENNING EN EERSTE STAPPEN

Maart 2019

In 2019 hebben diverse dorpsbelangenorganisaties zich samen met de gemeenteraad gebogen over belangrijke onderwerpen voor de toekomstvisie. De thema's die destijds prominent naar voren kwamen zijn wonen, vervoer/mobiliteit, vergrijzing, zorg, eenzaamheid, veiligheid, (sport)voorzieningen, jeugd, onderwijs, economie, duurzaamheid, recreatie, natuur, milieu en participatie. Deze onderwerpen zijn gebruikt als vertrekpunt voor verdiepende gesprekken met stakeholders en met de samenleving. De onderwerpen hebben ook een plek gekregen in de drie hoofddambities en de zes thema's.

Augustus 2020 – december 2020

Inventarisatie trends en ontwikkelingen

Verleden en heden vormen de basis voor de toekomst van de gemeente. In augustus 2020 is gestart met een analyse van actueel beleid, cijfers, trends en ontwikkelingen die bepalend zijn (geweest) voor De Wolden (bijlage 1). Het resultaat laat zien waar De Wolden anno 2021 staat en welke ontwikkelingen er op de gemeente afkomen. Dit totaalbeeld is gebruikt als onderlegger voor de toekomstvisie.

Online bijeenkomsten

Eind september en begin oktober 2020 hebben dorpsbelangenorganisaties en andere externe partners deelgenomen aan online bijeenkomsten om hun mening te geven over de toekomst van De Wolden. Genodigden konden zich inschrijven voor één of meerdere bijeenkomsten om gezamenlijk in gesprek te gaan over tien verschillende thema's. In totaal hebben 85 personen vanuit 45 verschillende organisaties meegedacht en richting gegeven aan de toekomstvisie. De resultaten zijn uitgewerkt in bijlagen 2 en 3.

4.2 PARTICIPATIE SAMENLEVING

Januari 2021 - februari 2021

In januari en februari 2021 is de campagne van start gegaan om zoveel mogelijk inwoners van alle leeftijden in De Wolden te bereiken en aan te moedigen om hun mening te delen over de toekomst van de gemeente. Hierbij is gebruik gemaakt van de volgende participatiemethoden:

Swipocratie

Tijdens de participatieperiode gaven inwoners van De Wolden hun mening via een online peiling in het programma Swipocratie. Deze peiling is op maat gemaakt in samenwerking met een brede werkgroep waar jong en oud in vertegenwoordigd waren. De deelnemers gaven hun mening over de toekomst van De Wolden met behulp van beelden, stellingen en dilemma's. In totaal hebben 1210 inwoners deelgenomen aan de peiling. De resultaten zijn opgenomen in bijlage 4.

Advertentie en ansichtkaart

Inwoners die niet de mogelijkheid hadden om digitaal deel te nemen, konden via een advertentie in De Wolder Courant input leveren voor de toekomstvisie. Ouderen vanaf 70 jaar kregen een ansichtkaart thuisgestuurd die zij konden retourneren aan de gemeente. In totaal hebben 35 inwoners hier gebruik van gemaakt.

Teken je toekomst

De jeugd heeft de toekomst! Daarom zijn ook de jongste generaties in De Wolden betrokken bij het maken van de toekomstvisie. Kinderen uit de groepen 5 tot en met 8 van de basisscholen in De Wolden zijn gevraagd om een tekening te maken over de toekomst van hun dorp. Uit de tekeningen blijkt dat veel kinderen zich bewust zijn van de veranderingen die op ons af komen. Wonen, voorzieningen, duurzaamheid en moderne technologie komen in de tekeningen als belangrijkste thema's naar voren. Een selectie van 93 ontvangen tekeningen is als illustratie opgenomen in de visie.

4.3 VERDIEPENDE VRAGEN

Maart 2021 - december 2021

Verdiepende vragenlijst voor inwoners

Aan de de hand van de resultaten van Swipocratie is een verdiepende vragenlijst opgesteld. Inwoners die zich hiervoor hebben aangemeld ontvingen deze vragenlijst. De resultaten zijn te vinden in bijlage 5.

Vragenlijst fracties gemeenteraad

Om de richting van de toekomstvisie mede te kunnen bepalen, ontvingen alle fracties in juni een vragenlijst met onderwerpen waar een politieke keuze aan ten grondslag ligt. De uitkomsten van deze vragenlijst zijn gebruikt om de ambities en thema's nader uit te werken. In bijlage 6 zijn de resultaten van deze vragenlijst opgenomen.



Tekening: Angeliqne

5. DE WOLDEN, THUIS IN HET LANDSCHAP

5.1 WAARDERING VAN HET LANDSCHAP

Het groene karakter van De Wolden wordt hoog gewaardeerd door inwoners en bezoekers. De rijke en gevarieerde landschappen bevatten belangrijke waarden zoals cultuurhistorische waarden, belevingswaarden en economische waarden. Deze waarden dragen expliciet bij aan de identiteit van De Wolden en zijn mede bepalend voor de manieren waarop men zich verbonden voelt met de gemeente. Landschappelijke en cultuurhistorische waarden hebben daarom een belangrijke plek gekregen in deze toekomstvisie. De waarden en karakteristieke kenmerken van het landschap en de cultuurhistorie zijn in dit hoofdstuk niet onuitputtelijk beschreven. Dit wordt verder uitgewerkt in een programma. Tot die tijd gebruiken we het Landschappelijk Ontwikkelingskader (LOK) uit 2012 als toetsingskader.

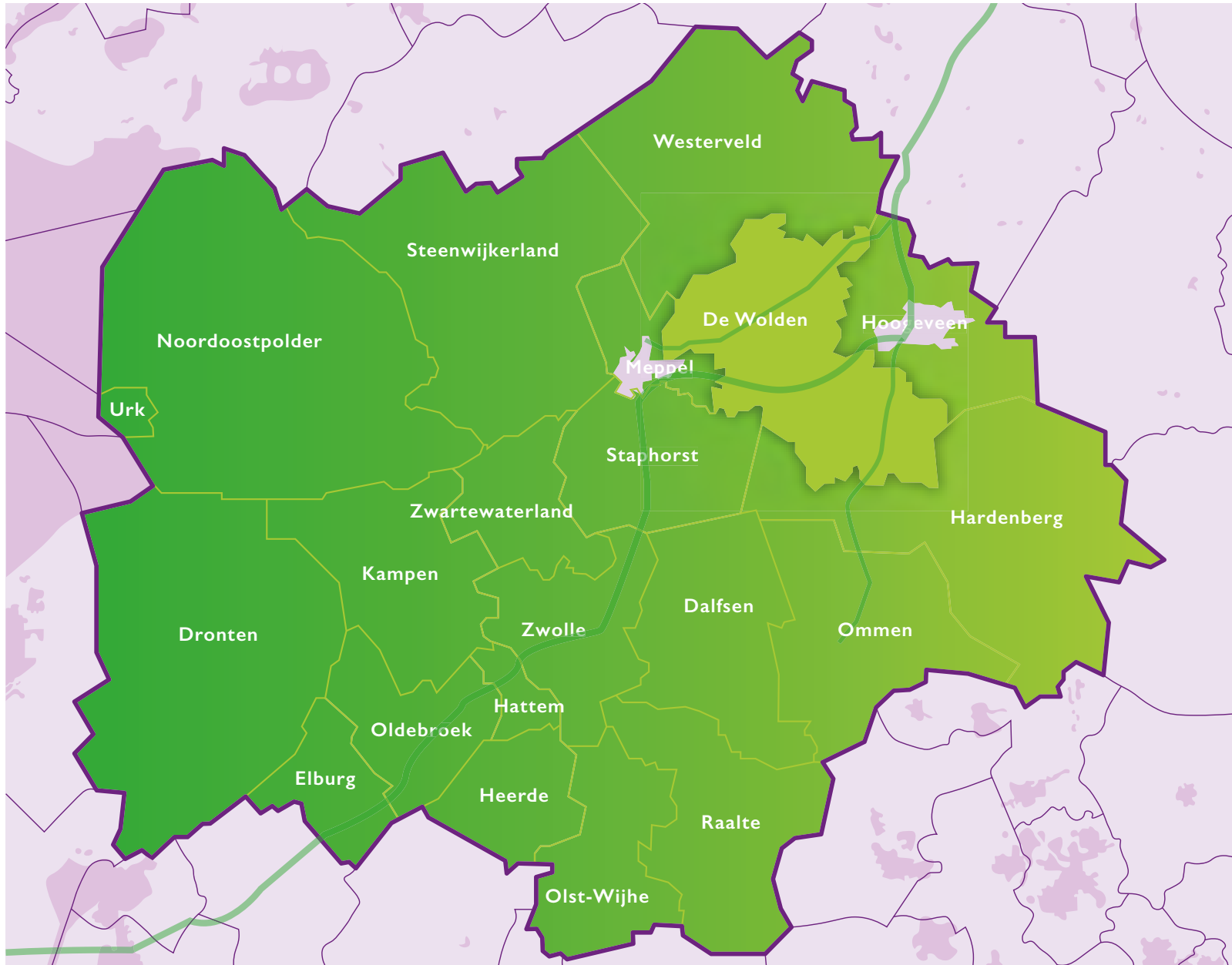
Het behoud en de versterking van landschap en cultuurhistorie zijn geen vast gegeven voor de toekomst. De bouw van nieuwe woningen, extra bedrijvigheid, de opwekking van nieuwe energie en klimaatadaptatie zijn voorbeelden van ontwikkelingen die nu en in de toekomst ruimte vragen, waardoor het landschap en de relatie tussen dorpen en het landelijke gebied er anders uit kan gaan zien. Aan toekomstige opgaven moet invulling gegeven worden met respect voor het landschap. Dit hoofdstuk beschrijft op hoofdlijnen de belangrijkste kernwaarden van de fysieke leefomgeving.

5.2 GEOGRAFISCHE CONTEXT

De Wolden is een jonge plattelandsgemeente gelegen in het zuidwesten van de provincie Drenthe. In 1998 is De Wolden ontstaan uit een samenvoeging van de gemeenten Ruinen, Ruinerwold, Zuidwold en de Wijk. De Wolden vormt het groene hart van de regio, gelegen op korte afstand van de steden Zwolle, Meppel en Hoogeveen. Daarnaast grenst de gemeente aan het Nationaal Park Dwingelderveld in het noorden en het Reestdal in het zuiden. Zo is De Wolden de verbindende schakel tussen het grootste natte heidegebied van West-Europa en de stedelijke Regio Zwolle. De gemeente is centraal gelegen langs de A28 en bevindt zich op ongeveer 90 minuten rijden van de Randstad.

De dorpen, buurtschappen en het ommeland vormen gezamenlijk een fijne woonomgeving voor ruim 24.000 inwoners. Het huidige groene karakter heeft De Wolden met name te danken aan de agrarische ontginningen en de vroegere vervening. Anno 2021 wordt bijna 80% van het landschap benut en beheerd door agrariërs. Na de landbouw zijn de meeste hectares in gebruik als bos of open natuurgebied. Slechts een klein deel van de gemeente is bebouwd (3%).

REGIO ZWOLLE





| Berendsen, H.J.A., 2008

Wat is Regio Zwolle?

Regio Zwolle verbindt overheden, ondernemers, onderwijs, onderzoek en maatschappelijke organisaties in West-, Oost- en Noord-Nederland. De regio is behalve een samenwerkingsverband ook één van de sterkst groeiende economische regio's van Nederland. De Wolden is één van de 22 deelnemende gemeenten binnen de regio. Het samenwerkingsverband is geïnspireerd op het vroegere Hanze-verbond, dat de regio in de Middeleeuwen veel welvaart bracht. Ook nu werken de organisaties binnen Regio Zwolle samen aan het bevorderen van het welzijn van inwoners en de welvaart in de regio. Hier dragen wij - nu en in de toekomst - graag aan bij. Voor veel grensoverschrijdende thema's kiezen we daarom voor samenwerking binnen Regio Zwolle.

5.3 GEOLOGIE EN GEOMORFOLOGIE

De Wolden is onderdeel van het noordelijk zandgebied, dat Drenthe, Groningen, Friesland en een gedeelte van Overijssel beslaat. De gemeente ligt op de flanken van het Drents Plateau (keileemplateau), dat is ontstaan in de voorlaatste ijstijd. Bijzonder is de stuwwal bij Zuidwolde, gevormd door de stuwende werking van landijs. Een groot deel van het keileem is bedekt met dekzand. Daarnaast kent De Wolden veengebieden in het westelijk en oostelijk deel van de gemeente, ontstaan door grondwaterstijging tijdens het Holoceen. De oorspronkelijke begroeiing betreft eiken-berkenbos, eiken-beukenbos en veenmos in de hoogveengebieden¹.

5.4 LANDSCHAP EN CULTUURHISTORISCHE WAARDEN

Binnen de gemeentegrenzen van De Wolden komen 'zand' en 'veen' samen. De diversiteit in landschappen en de cultuurhistorische waarden is groot. Havezathen (hoeves) en landgoederen zoals Huis te Echten, Voorwijk en Rheebruggen dragen bij aan de cultuurlandschappelijke identiteit van De Wolden. Maar ook de veenlandschappen met het typische verkavelings- en bebouwingspatroon behoren tot het waardevolle erfgoed van de gemeente. De Wolden telt 127 Rijksmonumenten, 22 Provinciale Monumenten, meer dan 130 karakteristieke panden en drie beschermde dorpsgezichten (Ten Arlo, Kraloo en Echten).

Het gevarieerde landschap van De Wolden is ontstaan uit geleidelijke agrarische ontwikkeling, dat hoofdzakelijk is gebaseerd op de hoogteligging. Laaggelegen natte gronden werden in gebruik genomen als weiland voor veeteelt. Middelhoge zandgronden werden benut voor akkerbouw en op de hoge zandgronden groeide heide. Pas na de intrede van kunstmest in 1870 werd men minder afhankelijk van het bodemtype en werd heide omgezet in bouwland². De heide van Nationaal Park Dwingelderveld is een restant van heide op hoge zandgrond, net als de kleinere heidegebieden die verspreid over de gemeente liggen. Deze heidegebieden worden als zeer waardevol beschouwd³.

Landschap, bodem en water

Twee landschapstypen zijn kenmerkend voor De Wolden: essenlandschappen en ontginningslandschappen. In de essenlandschappen vinden we brinkdorpen terug, waar van oorsprong boerderijen zijn gevestigd rond een brink. Deze structuur zien we nog steeds terug in Ruinen. In de ontginningslandschappen vinden we hoofdzakelijk lintdorpen terug, waarbij de oorspronkelijke bebouwing 'langs het lint' is gebouwd, zoals een weg of kanaal. Koekange en Ruinerwold zijn voorbeelden van lintdorpen. Zuidwolde is eveneens van oorsprong een lintdorp maar is niet meer als zodanig herkenbaar.

De ontwikkeling van het landschap is mede bepalend voor de archeologische verwachting. De hoge zandgebieden hebben een hoge archeologische verwachting omdat deze gebieden in het verleden beter bewoonbaar waren dan de dekzandgebieden. De veengebieden waren minder geschikt voor het stichten van nederzettingen en hebben daarom een lagere archeologische verwachting.



² Berendsen, H.J.A., 2008

³ Keunen, L.J. e.a., 2014

Esgehuchtenlandschap Reestdal

Op de grens van Drenthe en Overijssel bevindt zich het Reestdal als onderdeel van het esgehuchtenlandschap. Op de flanken van dit beekdal bevinden zich enkele kleine buurtschappen, gekenmerkt door de aanwezigheid van boerderijen op essen. De Reest is de belangrijkste waterloop in dit gebied en markeert ook de gemeentegrens van De Wolden. Zandgrond is het meest voorkomend, gevolgd door veen en moerige zandgrond aan de oevers van de Reest. In het westelijk deel van het Reestdal bevinden zich diverse Havezathes (landgoederen)⁴. In De Wolden zijn deze met name rond het dorp de Wijk te vinden. De belangrijkste kernkwaliteiten van dit landschapstype zijn de eenmansessen (kleine open ruimten omzoomd door beplanting) en de beekdalen⁵. Hoewel de beekdalen van oudsher niet werden bewoond, waren deze waterrijke gebieden wel het decor van rituelen en offers. Daar waar organische resten zijn gevonden hebben de beekdalen een middelhoge tot hoge archeologische verwachting.

Esdorpenlandschap

Het esdorpenlandschap lijkt op het gehuchtenlandschap, maar is grootschaliger en kent minder hoogteverschillen. Het esdorpenlandschap kenmerkt zich door terugkerende landschapselementen (dorp, es, beekdal, bos, heide en landerijen). In dit gebied loopt het beekdal Ruiner Aa over in de Wold Aa in het laagveengebied. De esdorpen zijn ontstaan op zandgrond vanuit een agrarisch verleden, waarbij het landschap in dienst stond van boerenbedrijvigheid. Het esdorpenlandschap is in de twintigste eeuw opnieuw verkaveld en omsloten door houtwallen⁶. Het kenmerkende plaggendek heeft ervoor gezorgd dat resten uit het verleden beter bewaard zijn gebleven. De essen en oude akkerlanden hebben op zichzelf geen hoge archeologische verwachting.

Laagveenontginningen

De laagveenontginningen in Drenthe zijn gelegen in de laagste gedeelten van de beekdalen. Het beekdal Wold Aa loopt door het laagveengebied en fungeert als waterberging voor de omgeving. Kenmerkend voor laagveenontginningen zijn de relatief hoge grondwaterstanden. Laagveenontginningen worden ook wel madeveengronden genoemd en waren niet geschikt voor turfwinning⁷. Kenmerkend voor dit landschap is de strokenverkaveling langs de langgerekte lintdorpen. De belangrijkste kernkwaliteiten van

dit landschapstype zijn het open weidegebied en het typerende verkavelingspatroon⁸. Het dubbellint van Ruinerwold is uniek in Drenthe en Nederland⁹.

Hoogveenontginningen

De hoogveenontginningen zijn ontstaan door grootschalige turfwinning en kenmerken zich door een structuur van kanalen en watergangen met lintbebouwing. Na afgraving van veen zijn de gronden in gebruik genomen door de landbouw¹⁰. Zodoende wisselen veen- en zandgronden elkaar nu af. De dorpen Alteveer en Kerkenveld zijn gelegen in dit landschapstype. Het systematische ontginningspatroon met lintbebouwing en 'wijken' zijn typerend voor de hoogveenontginningen¹¹.

Jonge veldontginningen

De jonge veldontginningen kennen een grote onregelmatige verkaveling, duidelijke lijnen in het landschap en een praktische opzet. Deze gronden zijn als laatste in cultuur gebracht omdat de natuurlijke omstandigheden ze aanvankelijk ongeschikt maakten voor landbouw¹². Dit type landschap bevindt zich in het hart van de gemeente, met name rond de dorpen Zuidwolde en Echten. De Hooogeveensche Vaart doorkruist de veldontginningen en loopt ten zuiden van Echten richting Meppel. Ook het Oude Diep mondt uit in dit kanaal. De jonge veldontginningen bestaan hoofdzakelijk uit zand- en veengrond. Bij de stuwwal van Zuidwolde is daarnaast keileem uit de voorlaatste ijstijd te vinden.

Ruilverkavelingen

De ruilverkavelingen uit de twintigste eeuw zijn een ontworpen landschap, in tegenstelling tot de organisch gegroeide landschappen. Het is als het ware een laag die over het historische landschap heen ligt. Staatsbosbeheer heeft in het verleden landschapsplannen gemaakt die de herkenbaarheid van het landschap tijdens en na de ruilverkavelingen moest behouden. Landschapseenheden als essen, velden, brinken en beekdalen werden hierdoor met beplanting versterkt en begrensd. Veel van deze beplanting is in het huidige landschap terug te vinden. De Wolden heeft één onderzochte ruilverkaveling met onderliggend landschapsplan: Ruinen.

⁴ Provincie Drenthe, 2021

⁵ Provincie Drenthe, 2018

⁶ Provincie Drenthe, 2021

⁷ Berendsen, H.J.A., 2008

⁸ Provincie Drenthe, 2018

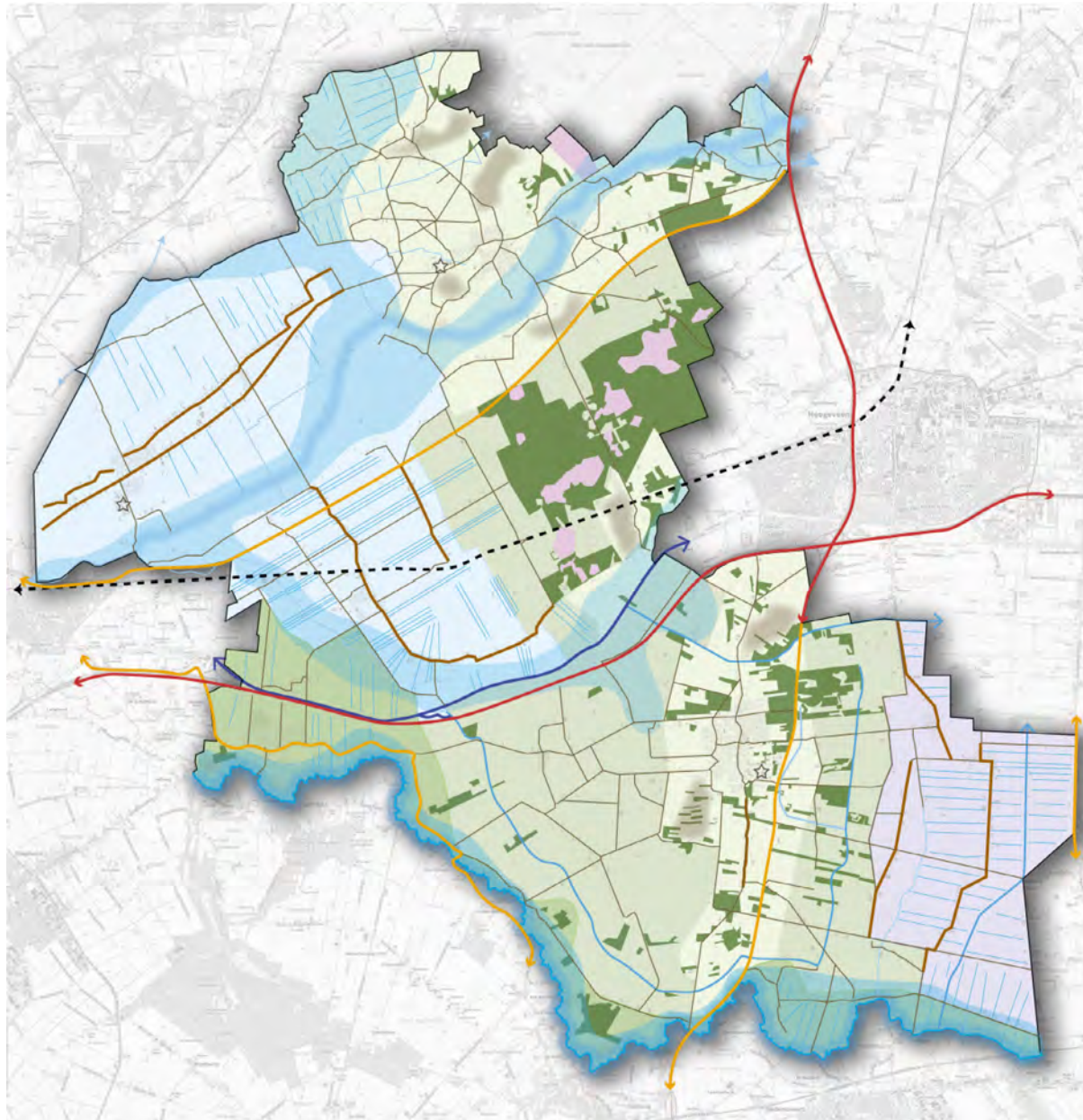
⁹ Keunen, L.J., e.a., 2014

¹⁰ Berendsen, H.J.A., 2008

¹¹ Provincie Drenthe, 2018

¹² Berendsen, H.J.A., 2008

LANDSCHAPPEN



Legenda

- Esdorpenlandschap
- Veldontginningen
- Esgehuchtenlandschap
- Laagveenontginningen
- Hoogveenontginningen
- Heide
- Bos
- Essen
- Beekdal
- Autosnelweg
- Hoofdweg / N-weg
- Wegen
- Spoorweg
- Kanaal
- Waterlopen / beken
- Sloten
- Lint
- Bebouwing



5.5 CULTUURHISTORIE

De cultuurhistorie van De Wolden zit besloten in de verschillende landschappen van De Wolden. De cultuurhistorische waarden bieden aanknopingspunten voor nieuwe ontwikkelingen in de toekomst. Cultuurhistorie wordt in de leidraad voor de fysieke leefomgeving meegenomen als belangrijke bron van inspiratie voor nieuwe ontwikkelingen.

5.6 ARCHEOLOGIE

De Wolden zet in op het behoud van bijzondere archeologische vindplaatsen op de locatie waar deze worden aangetroffen. Opgraving geschiedt alleen bij ruimtelijke ontwikkelingen met een (groot) maatschappelijk belang. Bij nieuwe ontwikkelingen wordt zorgvuldig met archeologische vindplaatsen omgegaan. Hierin maakt De Wolden gebruik van de afwegingsruimte die de Omgevingswet biedt.



6. THEMA'S VOOR DE TOEKOMST

POSITIEVE
GEZONDHEID

WONEN EN
LEVEN

ENERGIE EN
KLIMAAT

MILIEU EN
CIRCULARITEIT

ECONOMIE EN
LANDBOUW

TOERISME EN
RECREATIE



TEKENING: SARA

6.1 POSITIEVE GEZONDHEID

In 2040 staat De Wolden bekend als meest inclusieve gemeente van Noord-Nederland. Iedereen kan naar eigen vermogen meedoen in de samenleving. We lopen voorop in het bevorderen van Positieve Gezondheid, waardoor de samenleving vitaal en veerkrachtig is. Dankzij dit vermogen zijn initiatieven uit de samenleving gemeengoed geworden en staan mensen voor elkaar klaar als dat nodig is.

Anno 2021 voelen inwoners van De Wolden zich gezonder, veiliger en minder eenzaam dan de gemiddelde Nederlander¹³. Woldenaren zien naar elkaar om en naoberschap is een begrip in de dorpen. Dit zorgt niet alleen voor zelfredzaamheid maar ook voor samenredzaamheid: het vermogen van individuen om zichzelf te redden met behulp van anderen. Toch komen er in de toekomst ook nieuwe uitdagingen op De Wolden af. Zo zien we bijvoorbeeld dat de ervaren eenzaamheid in De Wolden onder volwassenen is toegenomen¹⁴. Ook demografische ontwikkelingen zoals vergrijzing en ontgroening zorgen voor andere behoeftes in de samenleving. Ontgroening en vergrijzing zijn demografische begrippen die aangeven dat de gemiddelde leeftijd van inwoners stijgt. We zien vergrijzing niet als een bedreiging maar juist als kans om de kennis en ervaring van oudere inwoners in de toekomst te benutten.

Het welzijn van de inwoners willen wij de komende decennia bestendigen door te werken vanuit Positieve Gezondheid. Positieve Gezondheid verbindt de fysieke en mentale gezondheid aan zingeving, kwaliteit van leven, meedoen in de samenleving en het dagelijks functioneren. Een brede benadering die zich richt op zowel bescherming als bevordering van de gezondheid. Het concept Positieve Gezondheid focust op krachten in plaats van klachten en draagt zo bij aan het vitaal houden van de samenleving.

NIEUWE VORMEN VAN NAOBERSCHAP

Naoberschap betekent dat mensen in een gemeenschap elkaar bijstaan met raad en daad als dat nodig is. Waar er vroeger sprake was van 'naoberplicht', streven wij in de toekomst nieuwe vormen van naoberschap na. Vormen waarbij de verbinding tussen inwoners centraal staat.

Verbinding en sociale samenhang zijn niet vanzelfsprekend geborgd voor de toekomst. We zien dat verenigingen moeite hebben met het vinden van vrijwilligers en dat mantelzorg steeds zwaarder en complexer wordt. Door toenemende individualisering en vergrijzing is omzien naar elkaar steeds minder vanzelfsprekend. Juist om die redenen moeten we ontmoeting en samenwerking in onze samenleving bevorderen, zodat over twintig jaar nieuwe vormen van naoberschap gemeengoed zijn geworden in De Wolden.

¹³ Waarstaatjegemeente, 2021

¹⁴ Gezondheidsmonitor, 2021

DE ZES PIJLERS VAN POSITIEVE GEZONDHEID

Positieve Gezondheid gaat uit van het vermogen van mensen om zelf regie te voeren over hun eigen leven. Het concept omvat zes pijlers die gezamenlijk bepalend zijn voor het welzijn van een individu.



Lichaamsfuncties

De pijler 'lichaamsfuncties' omvat de traditionele benadering van 'gezondheid', namelijk de (ervaren) fysieke gesteldheid van een individu, inclusief de factoren die hierop van invloed zijn, zoals slapen, eten en conditie.



Mentaal welbevinden

De pijler 'mentaal welbevinden' omvat de (ervaren) mentale gezondheid van een individu, inclusief de factoren die hierop van invloed zijn, zoals humeur en mate van zelfacceptatie.



Zingeving

De pijler 'zingeving' omvat de mate waarin men het leven als zinvol en betekenisvol ervaart.



Kwaliteit van leven

De pijler 'kwaliteit van leven' geeft weer in hoeverre men zich gelukkig, veilig en onbevangen voelt.



Meedoen

De pijler 'meedoen' gaat over sociale interactie en meedoen in de samenleving, op individueel niveau (met vrienden en familie) en binnen het collectief van de maatschappij.



Dagelijks functioneren

De pijler 'dagelijks functioneren' omvat met welk gemak een individu de dagelijkse dingen doet, zoals dagelijks werk, omgaan met tijd en geld en het stellen van grenzen.

Ontgroening en vergrijzing

Het kunnen terugvallen op een sociaal netwerk is een kwaliteit maar brengt ook kwetsbaarheden met zich mee. De inwoners worden gemiddeld genomen steeds ouder, waardoor de vraag naar zorgvoorzieningen zal toenemen. Daarnaast vergroot een afnemend aantal jonge inwoners de kans dat het sociale vangnet van oudere inwoners op termijn kleiner wordt. Het doorzetten van de vergrijzing vraagt om aanpassingsvermogen van (zorg)voorzieningen om de toenemende vraag op te vangen.

Een gemeente voor jong en oud

Ondanks de toenemende vergrijzing wil De Wolden een gemeente zijn voor jong en oud. Een gemeente die ook in de toekomst aantrekkelijk blijft voor jongeren en jonge gezinnen. Daarom streven we naar een leefklimaat dat aansluit bij de behoeften van verschillende leeftijdsgroepen. Denk hierbij aan passende woonruimte, voldoende werkgelegenheid op acceptabele reisafstand, een mix van voorzieningen en recreatiemogelijkheden voor diverse doelgroepen.

Leefstijl, sport en preventie

Een gezonde leefstijl helpt om gezond en vitaal te blijven. Onder het motto 'jong geleerd is oud gedaan' zetten we in op sport en preventie vanaf jonge leeftijd. Het ontwikkelen van een gezonde leefstijl moet toegankelijk zijn voor elke doelgroep: jongeren, ouderen, mensen met een beperking of inwoners die om andere redenen minder mobiel zijn. We faciliteren initiatieven die hieraan bijdragen.

Inclusieve samenleving

Positieve Gezondheid zet de mens en zijn of haar behoeften en talenten centraal. De Wolden streeft naar een inclusieve samenleving waar elke Woldenaar naar eigen vermogen aan kan deelnemen. Zo is het belangrijk dat de voorzieningen in De Wolden bereikbaar en toegankelijk zijn voor elke doelgroep, ook als iemand minder mobiel is. De inrichting van de openbare ruimte speelt hierin een belangrijke rol. Denk hierbij aan toegankelijke wegen, paden en stoepen en een veilige omgeving met voldoende sociale controle.

Daarnaast hebben we oog voor individuele hulpvragen die 'meedoen' in de weg staan. De drie decentralisaties in het sociaal domein van wmo, participatiewet en jeugdzorg vragen om een aanpak waarbij de mens centraal staat. Hierbij zetten we in op preventie en tijdige signalering van problemen. We werken nauw samen met welzijn, verenigingen, dorpsbelangen, inwoners en een breed zorgnetwerk om deze ambitie waar te maken. Gezamenlijk streven we naar een werkwijze waarbij we niet verzanden in loketten, regels en administratie. Een mensgerichte benadering waarbij service en vertrouwen voorop staat en waarbij het niet uitmaakt wie je bent, wat je gelooft of van wie je houdt.

Initiatieven van inwoners en overheidsparticipatie

Steeds vaker is het de samenleving zelf die initiatief neemt, waarbij 'vertrouwen en loslaten' het credo is van De Wolden. Wanneer de samenleving zelf het initiatief neemt, ontstaan er nieuwe sociale netwerken. Zo zijn er bijvoorbeeld meerdere speelbossen en vernieuwde zwembaden gerealiseerd en zijn er initiatieven op het gebied van energie ontstaan. Dit zijn slechts enkele voorbeelden van ontwikkelingen die wij te danken hebben aan de inzet van de samenleving. Hier zijn we trots op! Daarom blijven we ook in de toekomst initiatieven vanuit de samenleving faciliteren en ondersteunen. Passend bij de geest van de Omgevingswet zal inwonersparticipatie steeds meer verschuiven naar overheidsparticipatie, waarbij niet de inwoner maar de gemeente zelf instapt als participant. De uitgangspunten voor wat wij uitnodigingsplanologie noemen staan beschreven in hoofdstuk 8.

“ EEN GEZONDE LEEFOMGEVING
IS VOOR ONZE GEMEENTE EEN
HELE BELANGRIJKE. ZEKER OP
JONGEREN MOET DE KENNIS OVER
EEN GEZONDE LEEFSTIJL WORDEN
OVERGEBRACHT. ” - INWONER

TRADITIES, KUNST EN CULTUUR

De cultuur in De Wolden is opgebouwd uit een verzameling van waarden, normen en tradities. Naast het verenigingsleven, erfgoed en het werk van kunstenaars en schrijvers zijn het vooral de inwoners die deze cultuur dragen. Eén vastomlijnde definitie van 'De Woldense cultuur' is daarom niet te geven. Ook in de toekomst zal onze samenleving continu veranderen door bijvoorbeeld vergrijzing en de komst van nieuwe Woldenaren. De Wolden wil nu en in de toekomst een gemeente zijn waar elk individu de ruimte krijgt voor zijn of haar eigen cultuur en leefstijl.

Tradities geven kleur aan de identiteit van De Wolden. Terugkerende evenementen zoals dorpsfeesten, festivals, de Perenpluk en carbidschieten dragen bij aan deze identiteit en zorgen tevens voor ontmoeting en verbinding. We stimuleren het behoud van deze tradities en nodigen de samenleving uit om nieuwe tradities te blijven maken. Tradities die het verhaal van De Wolden vertellen, die zorgen voor nieuwe vormen van naberschap of tradities die op andere manieren bijdragen aan de leefbaarheid in en rond de dorpen.

Speerpunten voor kunst en cultuur

De culturele sector in De Wolden draagt op verschillende manieren bij aan ons leefklimaat. Culturele activiteiten zorgen voor ontmoeting, het tegengaan van eenzaamheid en het bevorderen van educatie en integratie. De waarden van kunst en cultuur vatten we samen in drie speerpunten:

Cultuur is 'gezond'

Het streven is om elke inwoner van De Wolden een culturele basis te bieden. Vanuit cultuur zoeken we de verbinding met verenigingen, welzijn en sportcoaches. De culturele ontwikkeling van jong en oud draagt bij aan de Positieve Gezondheid van inwoners. We willen kunst en cultuur bovendien benutten om maatschappelijke vraagstukken op te lossen.

Het verhaal van De Wolden

Het vertellen van verhalen uit verleden en heden dragen bij aan het creëren van nieuwe verhalen in de toekomst. Verhalen geven inwoners een gevoel van verbondenheid en dragen bij aan de culturele beleving van bezoekers. We stimuleren het verbinden van streekverhalen aan erfgoed en routenetwerken in de gemeente. Dit geeft inwoners en bezoekers de mogelijkheid om op een laagdrempelige manier in aanraking te komen met cultuur. Door op deze wijze bij te dragen aan een positief vestigingsklimaat voor (recreatie)bedrijven, is het vertellen van verhalen ook van economische waarde.

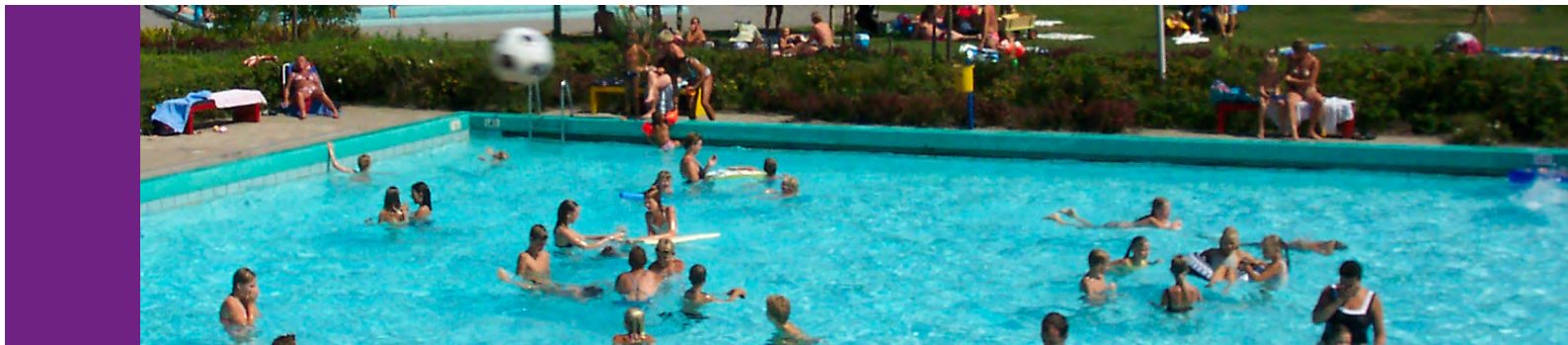
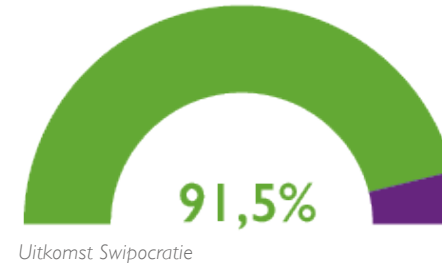
Samen sterker

Het speerpunt 'Samen sterker' sluit naadloos aan bij de rode draad van deze toekomstvisie. De Wolden wil de samenwerking tussen culturele instanties bevorderen en zo een sterk cultuurnetwerk creëren. Het delen van materiaal, middelen en vrijwilligers zorgt voor kennisuitwisseling, minder regeldruk en een divers cultuuraanbod. Het uitgangspunt van De Wolden is om samenwerkingen op dit vlak te stimuleren.

LEIDRAAD VOOR DE FYSIEKE LEEFOMGEVING

- De openbare ruimte draagt actief bij aan de Positieve Gezondheid van inwoners. We streven naar een openbare ruimte die toegankelijk is voor alle doelgroepen en naar een leefomgeving die blijft uitnodigen tot (meer) ontmoeten en bewegen;
- We zetten in op het behouden en bevorderen van schone lucht, schone bodems en schoon water omdat de gezondheid van mensen begint bij een schoon leefmilieu;
- De openbare ruimte en publieke gebouwen bieden ruimte voor klimaatadaptieve maatregelen, zodat gezondheidsrisico's door hitte, wateroverlast en andere weersextremen worden beperkt;
- De openbare ruimte biedt inwoners veiligheid, zowel fysiek (lichamelijk) als gevoelsmatig (ervaren veiligheid);
- We faciliteren voorzieningen die passen bij de demografische ontwikkeling van de gemeente;
- Cultuur maken we zichtbaar en toegankelijk in de openbare ruimte, langs routes en bij historische gebouwen.

NAOERSCHAP MOET MEER GESTIMULEERD WORDEN

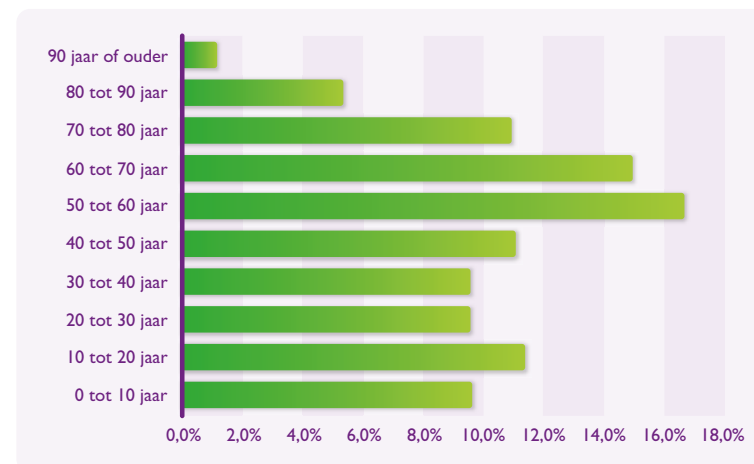


6.2 WONEN EN LEVEN

In 2040 kan elke inwoner passende woonruimte vinden in De Wolden. Het groeiend aantal huishoudens draagt bij aan de draagkracht van voorzieningen en het sociale vangnet van oudere inwoners. We hebben invulling gegeven aan de opgaven om woningen energieneutraal, klimaatadaptief en levensloopbestendig te maken, zodat er ook in de toekomst kan worden voldaan aan de vraag naar passende woonruimte.

Ruim wonen en ontspannen leven: gemiddeld genomen zijn de inwoners van De Wolden zeer tevreden met de plek waar zij wonen. Op korte afstand van de stad Zwolle ervaren de ruim 24.000 inwoners van De Wolden iedere dag de groene woonomgeving die de gemeente rijk is. Inwoners voelen zich verbonden met de omgeving en hebben specifieke woonwensen die passen bij het karakter van de gemeente. Velen van hen zijn tussen de 50 en 70 jaar oud en wonen al geruime tijd in De Wolden (figuur 5). Tegelijkertijd is er sprake van een relatief laag aantal inwoners in de leeftijd van 25 tot 45 jaar. Deze hoge demografische druk stijgt verder dankzij het doorzetten van ontgroening en vergrijzing. De verwachting is dat in 2030 29,5% van de inwoners ouder is dan 65 jaar. Tot 2040 loopt dit percentage op naar 31,8%.

Figuur 5: Bevolkingsopbouw De Wolden naar leeftijd (2021)



Bron: CBS Statline (2021)

Passende woonruimte voor jong en oud

Dankzij de landelijke ligging heeft De Wolden relatief veel vrijstaande woningen en een geografisch gespreide woningvoorraad. Het verduurzamen en levensloopbestendig maken van deze woningen zien wij als belangrijkste opgaven voor de toekomst. Hierbij ligt de nadruk op het stimuleren van passende woonruimte, zowel bij nieuwbouw als bij transformatie van bestaande woningen en agrarische bedrijven. Wat 'passende woonruimte' precies betekent, wordt periodiek onderzocht met behulp van een regionaal woonbehoefteonderzoek. Initiatieven voor woonvormen waar jong en oud samenkomen worden gestimuleerd omdat ze bijdragen aan meer ontmoeting, samenwerking en zorg voor elkaar.

A colorful child-like drawing of a village. The scene is divided into several horizontal sections by grey roads. At the top, there are three yellow houses with orange arched doorways and blue roofs. To their right are two taller houses with pink and blue walls and blue roofs. Below the top road is a green field with several pink circular spots. A large, stylized tree with a thick grey trunk and a large green circular canopy stands in the center. To the right of the tree, there is a row of houses with red roofs and yellow walls. Below that is another row of four yellow houses with red roofs and arched doorways. At the bottom, there are more yellow houses with blue roofs, and on the right, two houses with pink walls and green roofs. The sky is a light blue color.

NIEUWBOUW IN DE WOLDEN

De Wolden is het groene hart van de regio waar het prettig en ruim wonen is. Deze kwaliteit willen we uitdragen in de regio en daarbuiten. Om de gevolgen van vergrijzing het hoofd te bieden en de kwaliteit en kwantiteit van het voorzieningenniveau te verhogen, willen we meer (jonge) mensen uit de regio aan de gemeente verbinden. In samenwerking met de Regio Zwolle willen wij een bijdrage leveren aan de woningbouwopgave van de regio en zetten we in op groei van het aantal woningen. Hierbij zien we nieuwbouw als een flexibele opgave die meebeweegt met de tijd. We zetten in op beheerste uitbreiding van de kleine dorpen en grootschalige uitbreiding (extra groei) van de kerndorpen.

TEKENING: FENNA

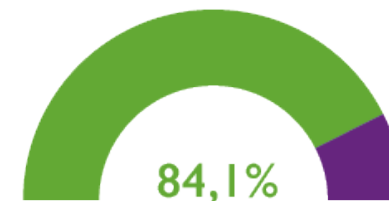
LEIDRAAD VOOR DE FYSIEKE LEEFOMGEVING

- Bij elke nieuwe ontwikkeling gaat de voorkeur uit naar inbreiding boven uitbreiding;
- In de kerndorpen (Zuidwolde, de Wijk, Ruinen, Ruinerwold en Koekange) en in Alteveer-Kerkenveld willen we uitbreiding toestaan;
- In de kerndorpen wordt uitbreiding actief gestimuleerd, ook als de behoefte niet uit het eigen dorp komt;
- In de kleine dorpen willen we voorzichtig omgaan met uitbreidingen. Het landschappelijke karakter van de dorpen moet bij nieuwe ontwikkelingen behouden blijven;
- Bij uitbreiding bouwen we bij voorkeur aansluitend aan de bestaande dorpen. We zijn terughoudend met het bouwen van woningen die niet grenzen aan de bestaande dorpen, behalve als er sprake is van vrijkomende agrarische bebouwing (VAB);
- Vrijkomende agrarische bebouwing (VAB) mag binnen de kaders van de programma's ontwikkeld worden voor woningbouw;
- Nieuwe ontwikkelingen passen binnen de aard en de schaal van het landschap en laten zich inspireren door de cultuurhistorie van het gebied waar de ontwikkeling plaatsvindt;
- Nieuwe woningbouwinitiatieven worden zoveel mogelijk klimaatadaptief ingericht. We besteden hierbij aandacht aan het leefklimaat in en rond de woningen;
- We stimuleren initiatieven die gebruik maken van circulaire bouwmaterialen;
- Als gemeente stimuleren we woningbouwinitiatieven die vanuit de samenleving ontstaan. Denk hierbij ook aan collectief particulier opdrachtgeverschap (CPO).

“DE WOLDEN ZOU NIEUWE INWONERS NAAR DE GEMEENTE KUNNEN TREKKEN DOOR NOG MEER TE LATEN ZIEN HOE FIJN HET IS OM HIER TE LEVEN. MET VEEL NATUUR, VRIJHEID EN RUIMTE.”

- INWONER

JONGEREN EN OUDEREN WONEN BIJ ELKAAR



Uitkomst Swipocratie

6.3 ENERGIE EN KLIMAAT

In 2040 is De Wolden volledig energieneutraal en zijn we goed op weg met het klimaatadaptief inrichten van de leefomgeving. Deze ambitie hebben we invulling gegeven met de samenleving binnen de Dorps Energie Strategie (DES). Met behulp van energiebesparing, de opwekking van duurzame energie en de overstap naar groen gas is het gelukt om de gemeente volledig te verduurzamen.

Duurzame energie en klimaatadaptatie zijn vrij nieuwe beleidsthema's die de komende decennia veel aandacht vragen. Het realiseren van de energie- en klimaatdoelen heeft namelijk zichtbare gevolgen voor de leefomgeving en de samenleving. In de toekomst is verduurzaming altijd dichtbij: om de hoek bij opwekocaties en thuis in de meterkast. Omdat verduurzaming ons allemaal raakt, kiest De Wolden voor een gebiedsgerichte aanpak om de opwek van duurzame energie en klimaatadaptatie een plek te geven in het landschap en in de samenleving. De keuzes die tot nu toe door De Wolden zijn gemaakt (onder andere ten aanzien van lokaal eigenaarschap) leiden naar het richtinggevende scenario zoals in dit hoofdstuk beschreven.

Aanpassen aan het klimaat

In De Wolden zien we de gevolgen van klimaatverandering terug. We worden vaker geconfronteerd met weersextremen zoals hitte, droogte of extreme regenval. Dit zorgt voor te lage of juist te hoge grondwaterstanden met impact op de landbouwgebieden, natuurgebieden en bebouwd gebied. Tegelijkertijd zijn we als groene plattelandsgemeente van nature beter bestand tegen extremen dan stedelijke gemeenten. Ons streven is om de leefomgeving zo goed mogelijk aan te passen aan het veranderende klimaat. De inrichting van onze groene leefomgeving in de dorpen en het buitengebied willen we in samenspraak met inwoners, grondeigenaren en andere samenwerkingspartners benutten om de gevolgen van klimaatverandering op te vangen.

Fossielvrije toekomst

De voorraad fossiele brandstoffen zoals olie en gas neemt wereldwijd steeds verder af. Samen met de afbouw van aardgaswinning in Groningen neemt de noodzaak toe om de huizen te verwarmen met alternatieve energiebronnen. We noemen dit de warmtetransitie. Het Rijk heeft de doelstelling geformuleerd om in 2050 volledig aardgasvrij te zijn. De ambitie van De Wolden is dat alle gebouwen al in 2040 energieneutraal zijn. De warmtetransitie moet haalbaar en betaalbaar zijn voor inwoners en ondernemers. Daarom zetten we tot 2030 ook volop in op energiebesparing door voorlichting te geven over maatregelen die inwoners zelf al kunnen nemen.

Duurzame energie

Lokaal dragen we bij aan deze ambitie door in de toekomst meer duurzame energie op te wekken en over te stappen van aardgas naar andere energiebronnen. Met behulp van dertig energieregio's wordt onderzocht waar en op welke wijze het beste duurzame energie kan worden opgewekt. Dit is de Regionale Energie Strategie (RES). De Wolden is onderdeel van RES-regio Drenthe. De Wolden heeft de ambitie om in 2030 70% van de elektriciteit duurzaam op te wekken en het gasnetwerk volledig te vullen met groen gas. Het doel is om in 2040 alle elektriciteit die we in De Wolden gebruiken, duurzaam op te wekken. De ambitie is om in 2030 evenveel duurzaam gas te produceren, als dat er binnen de gemeente aan gas wordt afgenomen. Zo werken we toe naar 100% groen gas in De Wolden.



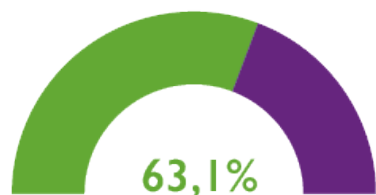
Lokaal eigenaarschap

De Wolden ziet lokaal eigenaarschap als kans en voorwaarde voor het realiseren van grootschalige duurzame energieopwekking. Binnen de RES-regio Drenthe zijn afspraken gemaakt over participatie en lokaal eigenaarschap van tenminste 50%. De Wolden scherpt deze ambitie aan door te streven naar 70 tot 100% lokaal eigenaarschap. Dit geeft de dorpen in De Wolden de kans om het energievraagstuk lokaal op te pakken. We ambiëren een werkwijze op dorpsniveau, waarbij lokaal invulling wordt gegeven aan de RES-doelstellingen. Dit noemen we de Dorps Energie Strategie (DES), waarbij elk dorp haar eigen energiedoelstelling krijgt. Hierbij is ruimte voor zon op dak, zonneparken en kleinschalige en grootschalige vormen van windenergie. De Wolden faciliteert de kennis, ondersteuning en financiële middelen die nodig zijn om uitvoering te geven aan de DES. Via dorpsgericht werken ondersteunen we de samenwerking tussen dorpen, zodat elk initiatief niet opnieuw het wiel hoeft uit te vinden.

Samen werken aan het klimaat

Samen met het waterschap, agrariërs en natuurbeheerders neemt De Wolden maatregelen om de gevolgen van klimaatverandering op te vangen. Dit doen we binnen het samenwerkingsverband Fluvius, waarin De Wolden, omliggende gemeenten en waterschap Drents Overijsselse Delta vertegenwoordigd zijn. Met de uitkomsten van dit samenwerkingsverband gaat De Wolden zelf aan de slag. Het streven is om bij elke ingreep in de fysieke leefomgeving na te denken over passende maatregelen. In De Wolden willen we de negatieve impact van klimaatverandering op landbouw, natuur en de woonomgeving zoveel mogelijk beperken. De positieve houding van inwoners ten aanzien van duurzaamheid en klimaat willen we in de toekomst intensiever benutten.

IN 2040 LOOPT DE WOLDEN VOOROP MET ENERGIEBESPARING EN DUURZAME OPWEKKING



Uitkomst Swipocratie



Leidraad voor de fysieke leefomgeving

- We gaan zuinig om met de ruimte en streven zoveel mogelijk naar meervoudig ruimtegebruik;
- Grootschalige energieopwekking combineren we zoveel mogelijk met andere ruimtelijke opgaven, zoals de transitie van de landbouw en klimaatadaptatie;
- De opwek van duurzame energie verbinden we zo dicht mogelijk aan de locaties waar de energie wordt gebruikt. De DES is hiervoor een passende werkwijze;
- We zorgen ervoor dat installaties voor de opwek van elektriciteit door zonne- en windenergie worden verwijderd als deze niet meer in gebruik zijn;
- We zoeken voor zonne-energie zoveel mogelijk ruimte binnen de bebouwde omgeving;
- Nieuwe ontwikkelingen passen binnen de aard en de schaal van het landschap en laten zich inspireren door de cultuurhistorie van het gebied waar de ontwikkeling plaatsvindt;
- We zetten in op het behouden en bevorderen van een schoon leefmilieu (lucht, bodem en water) en de biodiversiteit;
- Nieuwe ontwikkelingen worden zoveel mogelijk klimaatadaptief ingericht.

“HOE JE HET OOK WENDT OF KEERT, HET KLIMAAT VERANDERT. IK MERK DAT ZELF OOK ALS VEEHOUDER DE AFGELOPEN JAREN. WIJ MOETEN ONS ALS GEMEENTE IN DE TOEKOMST GOED INRICHTEN ZODAT WE BESTENDIG ZIJN TEGEN DROOGTE OF HEVIGE BUIEN.”

-INWONER



6.4 MILIEU EN CIRCULARITEIT

In 2050 wil gemeente De Wolden volledig circulair zijn. Hierin volgen we de landelijke doelstellingen. We stimuleren initiatieven vanuit de samenleving die bijdragen aan de circulaire economie, zoals deelmobiliteit en kringlooplandbouw. Het bedrijfsleven bepaalt het tempo waarop deze verduurzamingsslag plaatsvindt.

De Wolden staat bekend als een groene gemeente. Dankzij schone lucht, bodems en water is het leefmilieu er beter dan gemiddeld in Nederland¹⁵. Toch laat het milieu zich moeilijk vatten binnen de gemeentegrenzen. Voor het behoud van een schoon milieu is brede samenwerking met overheidsinstanties, het bedrijfsleven en inwoners - zowel binnen als buiten de gemeente - hard nodig. Als gemeente zetten we in op het faciliteren en stimuleren van maatregelen en initiatieven die ons leefmilieu beschermen, verbeteren en de kwaliteit ervan bevorderen. Denk hierbij aan recycling van grondstoffen, het vergroten van de biodiversiteit en het stimuleren van kringlooplandbouw.

De Wolden circulair in 2050

Als gemeente volgen we de landelijke ambitie om in 2050 volledig circulair te zijn. Dit betekent dat we in 2040 75% minder primaire grondstoffen willen gebruiken. Het bedrijfsleven bepaalt hierin het tempo omdat zij een grote rol speelt in het behalen van deze ambitie. Het uitgangspunt is om de komende decennia steeds minder én steeds meer duurzame grondstoffen te gebruiken. We stimuleren innovaties die bijdragen aan duurzame productieprocessen die leiden tot (meer) recyclebare producten. We zoeken hierin de samenwerking met Regio Zwolle.

DEELECONOMIE IN DE WOLDEN

Het delen van spullen is een eenvoudige manier om duurzamer om te gaan met grondstoffen en de hoeveelheid afval te verminderen. Hoewel de deeleconomie de laatste jaren in opkomst is, is dit voor De Wolden niets nieuws. Al in de Middeleeuwen deelden boeren werktuigen en landbouwgrond binnen de Boermarken.

Het bevorderen van de moderne deeleconomie is voor De Wolden een uitdaging omdat de geografische afstanden op het platteland groter zijn dan in de stad. We zien in dat het delen van spullen daarom niet voor elke inwoner haalbaar is. De noodzakelijke reisbewegingen die dit met zich meebrengt zijn bovendien niet altijd een duurzaam alternatief. Daarom zetten we in op kleinschalige en duurzame deelinitiatieven in en rond de dorpen die vragen om beperkte inspanning van de samenleving, zoals bijvoorbeeld een gedeelde 'buurtschuur' in een dorp of wijk.

Het delen van spullen is ook een sociale aangelegenheid. Gezamenlijk gebruik maken van dezelfde spullen nodigt uit tot ontmoeting en samenwerking. Zo zien we steeds meer sociale initiatieven ontstaan op het gebied van deelmobiliteit, zoals duofietsen en deelauto's. Dergelijke initiatieven willen we stimuleren omdat ze op lokaal niveau van grote betekenis zijn.

Afval en recycling

In De Wolden maken we van het afval van nu de grondstoffen van de toekomst. We hebben als doelstelling om het aantal kilo's restafval per inwoner terug te brengen. We streven naar maximaal 30 kilo per inwoner per jaar in 2025, net als de landelijke doelstelling. We zetten in op het beter scheiden van afval en hergebruik van grondstoffen, zodat De Wolden in 2050 zoveel mogelijk afvalvrij is.

Biodiversiteit en kringlooplandbouw

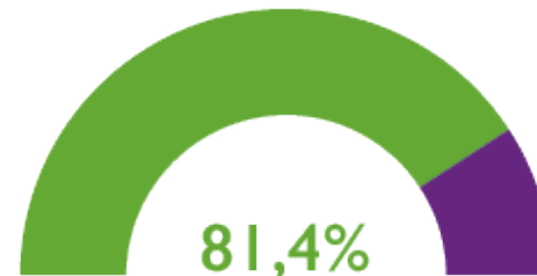
Planten en dieren - waaronder insecten en vogels - dragen bij aan een gezond en schoon leefmilieu. De biodiversiteit helpt om klimaatverandering het hoofd te bieden, zuivert lucht en water en zorgt voor de afbraak van organisch afval. Biodiverse landschappen dienen ook de agrariërs door de bestuiving van gewassen en bescherming tegen ziektes. Wij streven naar het bevorderen van een biodiversiteit die past bij de aard en gebruik van het landschap.

Het bevorderen van de biodiversiteit is ook een belangrijk onderdeel van kringlooplandbouw. Bij kringlooplandbouw wordt het productieproces zo ingericht dat het in balans is met natuur en milieu. Juist in onze agrarische gemeente zien we kansen voor deze nieuwe vorm van landbouw. Samen met boeren en organisaties zoals de gebiedscoöperatie willen we onderzoeken wat kringlooplandbouw voor De Wolden kan betekenen. Hierbij staat voorop dat de boer een goede boterham moet kunnen verdienen. We zien kansen voor verbreding door kringlooplandbouw bijvoorbeeld te verbinden met toerisme en recreatie, zodat mensen weer kennismaken met het productieproces van voedsel.

Externe veiligheid

Externe veiligheid gaat over de risico's voor mens en milieu bij gebruik, opslag en vervoer van gevaarlijke stoffen over weg, spoor en door leidingen. Regels voor externe veiligheid neemt de De Wolden op in het omgevingsplan. Hierbij hanteren we de minimumnormen die in het Besluit Kwaliteit Leefomgeving (Bkl) te vinden zijn.

MINDER AFVAL PRODUCEREN



Uitkomst Swipocratie

VERKEER EN MOBILITEIT

De A28, A37, N48 en N375 zijn de belangrijkste verkeersaders in De Wolden. Deze wegen verbinden de gemeente met Regio Groningen-Assen, Regio Zwolle, Hardenberg, Regio Twente, Duitsland en de Randstad. De N375 loopt dwars door de gemeente en zorgt voor wederzijdse doorstroming van verkeer tussen Meppel en de A28. Deze verkeersaders bieden inwoners van De Wolden de mogelijkheid om te forensen (reizen tussen wonen en werken) en zorgen voor een belangrijke (economische) connectie tussen De Wolden en het ommeland. We blijven ons inzetten voor het versterken van deze verbindingen.

In De Wolden zijn inwoners hoofdzakelijk aangewezen op de auto als belangrijkste vervoermiddel. We verwachten dat particulier vervoer ook in de toekomst belangrijk blijft. Daarom integreren we autogebruik ook in toekomstig ruimtelijk beleid. Daarnaast zetten we in op behoud van traditionele OV-verbindingen in de dorpen. Andere vormen van (deel)mobiliteit zien wij als een waardevolle aanvulling hierop. Samen met de provincie, het Rijk en andere partners werken we aan veilige en betrouwbare infrastructuur waarbij goede doorstroming van verkeer gewaarborgd is.

Verkeersveiligheid

De afgelopen jaren is flink geïnvesteerd in het vergroten van de verkeersveiligheid in de gemeente. Zo zijn verschillende binnenwegen voorzien van vrijliggende fietspaden. De provinciale weg N375 die onze gemeente doorkruist, is veiliger geworden door het aantal oversteekplaatsen te beperken voor autoverkeer. Ook bij toekomstige ontwikkelingen nemen we het verbeteren van de verkeersveiligheid mee in de planvorming. Daarnaast zien we mogelijkheden om het fietsnetwerk in de gemeente uit te breiden met meer (snel)fietsverbindingen.

Duurzame mobiliteit

In het Mobiliteitsprogramma van provincie Drenthe is opgenomen dat al het openbaar vervoer in Drenthe in 2030 volledig emissievrij is¹⁶. Het is de verwachting dat benzine, diesel en gas de komende twintig jaar ook stapsgewijs zullen verdwijnen voor particuliere voertuigen. Elektrisch rijden op accu en op waterstof heeft de toekomst. Deze overgang betekent iets voor de inwoners, die veelal afhankelijk zijn van de auto als primair vervoersmiddel. We faciliteren de overgang van fossiele naar elektrische voertuigen door mee te werken aan het (her)vormen van de benodigde laad- en tankinfrastructuur, het behoud van veilige wegen en het verstrekken van informatie aan de inwoners.



LEIDRAAD VOOR DE FYSIEKE LEEFOMGEVING

- We zetten in op het behouden en bevorderen van een schoon leefmilieu (lucht, bodem en water) en de biodiversiteit;
- Nieuwe ontwikkelingen passen binnen de aard en de schaal van het landschap en laten zich inspireren door de cultuurhistorie van het gebied waar de ontwikkeling plaatsvindt;
- In het ruimtelijk beleid stimuleren we fondsvorming die bijdraagt aan het bevorderen van milieu, circulariteit en biodiversiteit;
- Nieuwe ontwikkelingen worden zoveel mogelijk klimaatadaptief ingericht;
- Afvalinzameling en recycling is zichtbaar in de openbare ruimte, zodat onze leefomgeving schoon en duurzaam blijft;
- We stimuleren initiatieven die gebruik maken van circulaire bouwmaterialen;
- De regels voor externe veiligheid legt De Wolden vast in het omgevingsplan;
- We faciliteren infrastructuur die past bij de mobiliteit van de toekomst.



6.5 ECONOMIE EN LANDBOUW

In 2040 staat De Wolden bekend als gemeente met een uitstekend woon-werkklimaat. We werken hierin actief samen binnen de Regio Zwolle. Bedrijven uit De Wolden kunnen een plek vinden op één van de bedrijventerreinen of in vrijkomende agrarische bebouwing. De landbouwsector is toekomstbestendig ingericht met aandacht voor het verdienvermogen van boeren, het landschap en natuurwaarden.

De Wolden is onderdeel van het samenwerkingsverband Regio Zwolle. Binnen de regio wordt ingezet op samenwerking tussen bedrijven, onderwijsinstellingen en overheden. Ook de komende decennia willen we binnen dit samenwerkingsverband een economische bijdrage leveren die past bij De Wolden.

Ondernemend De Wolden

Inwoners van De Wolden zijn van nature initiatiefrijk en ondernemend. Niet voor niets zijn handel, horeca, zakelijke dienstverlening en landbouw de belangrijkste economische sectoren in de gemeente. Het aandeel zelfstandigen ligt bovendien ver boven het regionaal gemiddelde. De doelstelling is ook in de toekomst het ondernemerschap te stimuleren. Dit doen we onder andere door in te zetten op het uitstekende vestigingsklimaat dat De Wolden te bieden heeft. De praktische geografische ligging aan de A28 tussen Hogeveen, Meppel en Zwolle maakt De Wolden een aantrekkelijke vestigingsplaats voor bedrijven. Ons glasvezelnetwerk is uniek in Noord-Nederland en geeft ondernemers en werknemers de mogelijkheid om mondiaal te werken vanuit De Wolden.

Bedrijventerreinen in De Wolden

De Wolden telt drie bedrijventerreinen in de dorpen Ruinen, Ruinerwold en Zuidwolde. MKB-ondernemers uit De Wolden die de komende jaren een bedrijfspand zoeken, moeten deze zoveel mogelijk binnen de gemeentegrenzen kunnen vinden. Het aanbod in type en aantal bedrijfspanden moet passen bij de vraag van ondernemers uit de gemeente. Bij een toenemende vraag kiezen we in de eerste plaats voor inbreiding of revitalisering van de huidige bedrijventerreinen, in de tweede plaats pas voor uitbreiding omdat we spaarzaam om willen gaan met de ruimte die we hebben. Als er geen mogelijkheden meer zijn voor verdere uitbreiding, is het realiseren van een nieuw bedrijventerrein alleen bij de kerndorpen een optie. Voor nieuwe ontwikkelingen in de Wijk kijken we over de gemeentegrens en zoeken we de samenwerking met de gemeente Meppel. Voor uitbreiding en nieuwbouw geldt onder andere de voorwaarde dat het terrein invulling geeft aan de vraag van lokale ondernemers uit De Wolden.

De doelstelling is om de kwaliteit van de bestaande bedrijventerreinen zo hoog mogelijk te houden. Dit geldt zowel voor individuele panden als voor de ruimtelijke kwaliteit in brede zin. De kaders voor ruimtelijke kwaliteit van bedrijventerreinen in relatie tot het omliggende landschap leggen we vast in programma's. Daarnaast komt er op de oudere bedrijventerreinen een grote verduurzamingsopgave af. Tot 2050 zullen in het kader van de warmtetransitie naar verwachting veel bedrijfspanden beter worden geïsoleerd en overgaan op alternatieven voor aardgas. Deze ontwikkeling gebruiken we als vliegwiel om effectief ruimtegebruik te bevorderen en de ruimtelijke kwaliteit van oudere bedrijventerreinen te verbeteren.

Bedrijven in het buitengebied

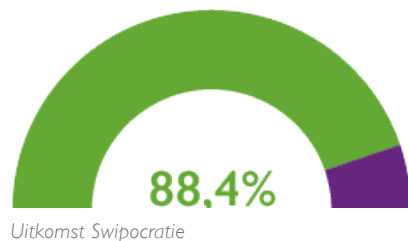
In De Wolden zijn veel bedrijven van oudsher 'aan huis' ontstaan en uitgegroeid tot ondernemingen met een bovenregionale functie. Deze bedrijven bevinden zich vaak solitair aan de randen van de dorpen of in het buitengebied. We zien dat deze bedrijven bijdragen aan de leefbaarheid van het platteland. Daarom willen we ook de komende jaren bedrijvigheid op het platteland stimuleren. Vrijkomende agrarische bebouwing mag naast wonen ook worden getransformeerd naar passende bedrijvigheid met een niet-agrarisch karakter. Hierbij stellen we onder andere als voorwaarden dat het type en de omvang van het bedrijf past bij de aard en de schaal van het landschap en dat nieuwe bedrijvigheid geen onnodige bron van hinder vormt voor de omgeving.

Toekomst van de landbouw

Anno 2021 wordt ruim 18.000 hectare in de gemeente benut door de landbouw, ongeveer 80,0% van het totale grondgebruik. De agrarische sector is goed voor maar liefst 14,5% van alle banen in De Wolden¹⁷. We zijn trots op het agrarische verleden en heden maar zien ook dat de toekomst van de sector onzeker is. De hoge regeldruk, lage marges op producten en het stikstofvraagstuk drukken op de landbouw. De afgelopen twintig jaar is in de gemeente het aandeel banen in de agrarische sector met 10% gedaald. De verwachting is dat het aantal boerenbedrijven de komende jaren nog verder zal afnemen.

De besluiten die van invloed zijn op de toekomst van de landbouw liggen veelal op landelijk of Europees niveau. De gemeente is beperkt in haar mogelijkheden om de agrarische sector hierbij te ondersteunen. Daar waar mogelijk willen we landbouwbedrijven faciliteren om verdere verduurzaming en verbreding mogelijk te maken. Gezien de omvang van de sector in onze gemeente maken we hier een programma van, waarin we passend ruimtelijk beleid ontwikkelen, innovatie en nieuwe organisatievormen mogelijk maken.

ALTERNATIEVE VERDIENMODELLEN VOOR BOEREN MOGELIJK MAKEN



DORPSWINKELS & LOKALE VOORZIENINGEN

Winkels en voorzieningen houden de dorpen levendig en leefbaar. Denk hierbij aan de supermarkten, basisscholen, huisartsenposten, sportverenigingen, kerken en speciaalzaken zoals de lokale bakkers en slagers. We zien met name in kleine dorpen dat voorzieningen moeite hebben om het hoofd boven water te houden. Gemeentebreed betekent een afname van het aantal fysieke winkels bovendien een toenemende kans op leegstand. De doelstelling voor 2040 is om het basisvoorzieningsniveau in de kerndorpen op peil te houden. We zetten in op:

- In de kerndorpen: compacte winkelcentra met voldoende basisvoorzieningen zoals een supermarkt, een school, winkels en (kleinschalige) zorgvoorzieningen;
- In de kleine dorpen: voorzieningen die passen bij de schaal van het dorp;
- Het zoveel mogelijk voorkomen van leegstand. Panden die lang leeg staan kunnen een nieuwe bestemming krijgen. We nemen hierbij de stedenbouwkundige opzet van de verschillende dorpen mee als weegfactor;
- Toekomstbestendige basisscholen en (sport)verenigingen, bijvoorbeeld door het stimuleren van gedeelde accommodaties en middelen.

Landbouw en landschap

Boeren hebben door de jaren heen het Woldense landschap gevormd tot wat het nu is. Zij zijn de beheerders van het landschap. We zien dat inwoners en bezoekers het cultuurlandschap waarderen zoals het nu is. Toch staan we als gemeente aan de vooravond van grote landschappelijke veranderingen. De komende decennia zullen woningbouw, klimaatadaptatie en de energietransitie en de landbouw zelf ruimte vragen in het buitengebied. Als gemeente willen we hierin samen optrekken met grondeigenaren, veelal agrariërs. We zien de nieuwe opgaven als een kans voor de agrarische sector om zich te verbreden en zo het verdienvermogen te vergroten. Het uitgangspunt hierbij is dat de huidige kwaliteiten van het landschap versterkt worden.

Paardensport

Zowel hoogwaardige (inter)nationale paardensport als lokale maneges en ponyclubs hebben een plek gevonden in De Wolden. Deze mix van hoogwaardige en lokale paardensport willen we in de toekomst behouden en ook nieuwe ontwikkelingen zijn welkom. We zien dit als een kans omdat de paardensport zorgt voor een economische spin-off naar andere sectoren zoals horeca en recreatie.



Leidraad voor de fysieke leefomgeving

- Bij elke nieuwe ontwikkeling gaat de voorkeur uit naar inbreiding boven uitbreiding;
- Nieuwe ontwikkelingen passen binnen de aard en de schaal van het landschap en laten zich inspireren door de cultuurhistorie van het gebied waar de ontwikkeling plaatsvindt. Dit geldt ook voor bedrijven die stapsgewijs groeien;
- Uitbreiding van bestaande bedrijventerreinen is mogelijk wanneer een (sterke) behoefte is vanuit lokale ondernemers om uit te breiden;
- Het ontwikkelen van een nieuw bedrijventerrein bij de kerndorpen is enkel mogelijk wanneer bestaande bedrijventerreinen niet meer kunnen voldoen aan de vraag vanuit lokale ondernemers. In de Wijk wordt er aansluiting gezocht bij gemeente Meppel;
- Vrijkomende agrarische bebouwing (VAB) mag binnen de kaders van het programma ontwikkeld worden voor (kleinschalige) bedrijfsactiviteiten;
- In de kerndorpen werken we aan compacte winkelcentra met voldoende basisvoorzieningen;
- In de kleine dorpen streven we naar een voorzieningenniveau dat past bij de schaal van het dorp;
- Landbouwbedrijven bieden we ruimte voor verduurzaming en verbreding van het bedrijf, passend bij de aard en schaal van het landschap;
- We stimuleren initiatieven die gebruik maken van circulaire bouwmaterialen.

“DE WOLDEN IS IN MIJN OGEN UNIEK WAT AFWISSELING BETREFT TUSSEN BEDRIJFSLEVEN EN LANDSCHAP. DAT KUNNEN WE NOG STERKER MAKEN.” - INWONER



6.6 TOERISME EN RECREATIE

In 2040 is De Wolden het recreatieve hart van de regio; voor toeristen uit heel Nederland en daarbuiten en recreanten uit Zwolle, Meppel en Hoogeveen. De beleving van landschap en cultuurhistorie is de basis van toerisme en recreatie. Door middel van diverse en toegankelijke routenetwerken voor verschillende doelgroepen leren bezoekers het verhaal van De Wolden kennen.

De Wolden is geliefd onder toeristen en recreanten. Jaarlijks vinden vele mensen hun weg naar de gemeente om te genieten van al het moois dat De Wolden te bieden heeft. Fietsers en wandelaars halen hun hart op in Boswachterij Ruinen, het Reestdal en het aangrenzende Nationaal Park Dwingelderveld. Men brengt graag een bezoek aan de karakteristieke Drentse dorpen. In en rond deze dorpen zijn diverse horecagelegenheden aanwezig, waaronder hotels, restaurants en bed-and-breakfasts. Het relatief hoge aantal banen in de horeca illustreert het belang van toerisme en recreatie voor de lokale economie. De vakantieparken en campings vormen 's zomers een aantrekkelijke verblijfplaats voor seizoen toeristen uit binnen- en buitenland. Daarnaast is De Wolden centraal gelegen in een regio met drie Nationale Parken en diverse (dag)attracties.

De doelstelling is om de komende decennia toerisme en recreatie verder te stimuleren. Hiermee versterken wij de lokale economie, houden wij het voorzieningenniveau op peil en vergroten wij de werkgelegenheid in de gemeente. Hierbij zetten we in op een sterkere profilering van De Wolden als het recreatieve hart van de regio, waar je landschap en cultuurhistorie optimaal kunt beleven.

Landschaps- en cultuurtoerisme

De afwisseling van natuur- en cultuurlandschappen is kenmerkend voor De Wolden. Een rit van Ansen naar Drogeropslagen levert maar liefst vijftien verschillende gebieden op met waardevolle landschappen en gebouwen. Deze grote diversiteit koesteren we. We zien dat het Dwingelderveld als meest onderscheidende landschap in de regio veel recreanten trekt. Maar binnen de gemeentegrenzen heeft De Wolden nog meer te bieden! We streven naar meer spreiding van toerisme en recreatie over de gemeente. We geven de veenlandschappen een podium en bieden landbouwbedrijven in het buitengebied de mogelijkheid om nevenfuncties in de recreatieve sector te ontwikkelen.

Routes en netwerken

De landschappen en dorpen van De Wolden zijn te beleven via talrijke wandel-, fiets-, en ruiterroutes. De Wolden heeft als eerste in Drenthe een op elkaar aansluitend wandelnetwerk weten te realiseren. Samen met lokale ondernemers willen we de routenetwerken in de gemeente verder versterken door bestaande routes te verbeteren en ontbrekende schakels in beeld te brengen. Door bedrijvigheid in de recreatieve sector letterlijk en figuurlijk met elkaar te verbinden creëren we een geïntegreerd netwerk waarin ondernemers hun activiteiten op elkaar af kunnen stemmen. Hiermee creëren we economische meerwaarde voor recreatie en toerisme op lokaal niveau. We ondersteunen ondernemers met initiatieven en ontwikkelingen die hieraan bijdragen door voldoende ruimte te bieden. Ook andere sectoren zoals de landbouw en de paardensport profiteren van sterke netwerken. Diversiteit en toegankelijkheid staan hierbij voorop. De meest diverse en inclusieve routenetwerken vind je straks in De Wolden!

Kwalitatief hoogwaardig toerisme

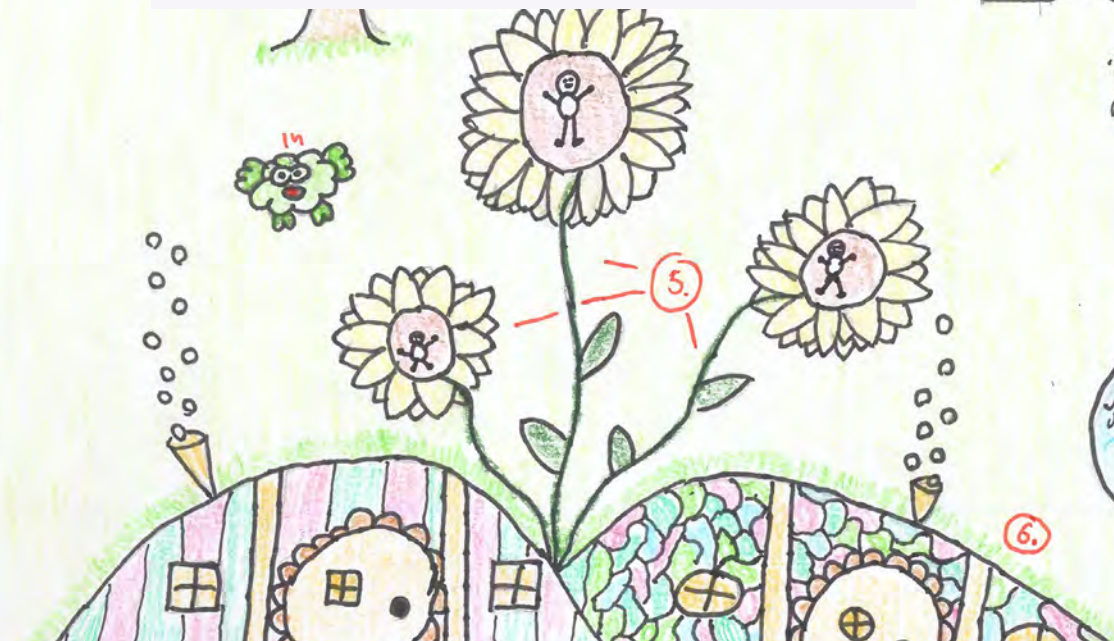
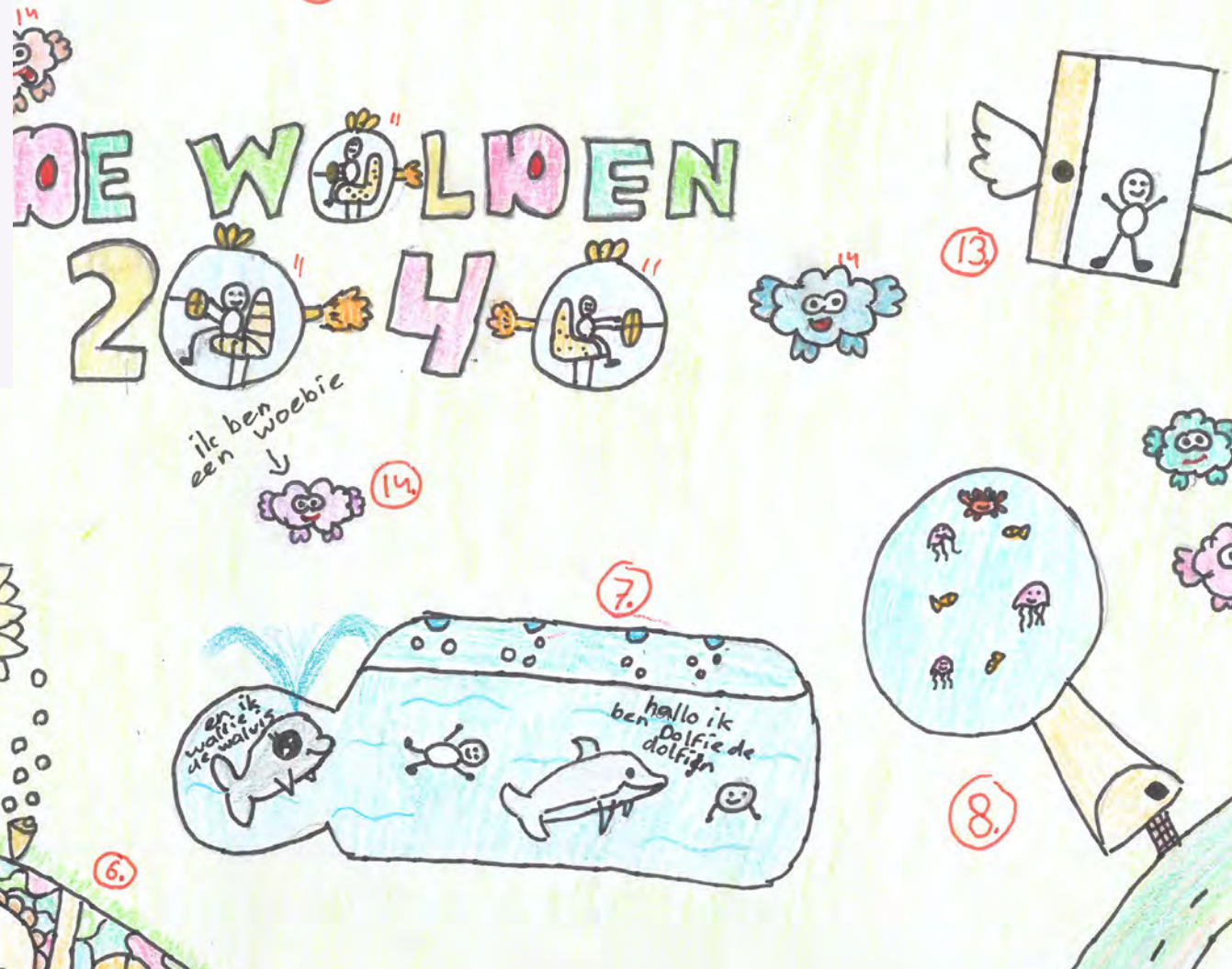
De Wolden kent diverse recreatieparken die veelal nog steeds een recreatieve functie vervullen. Recreatieparken die deze functie hebben verloren, worden de komende jaren getransformeerd naar wonen of een andere functie. De Wolden zet in op kwalitatief hoogwaardig toerisme. Nieuwe ontwikkelingen op het gebied van recreatie en toerisme zijn alleen mogelijk als ze bijdragen aan bestaande lokale voorzieningen. De schaalgrootte en uitstraling moet passen bij de omgeving en het landschap.



TEKENING: SOPHIE

HET RECREatieve HART VAN DE REGIO

Naast de toerist van ver willen we ook de recreant uit de regio aan ons binden. We willen een sterke recreatieve functie vervullen voor Regio Zwolle. De gemeente wordt een plek waar je als inwoner van Zwolle, Meppel of Hoogeveen vanzelfsprekend komt recreëren.

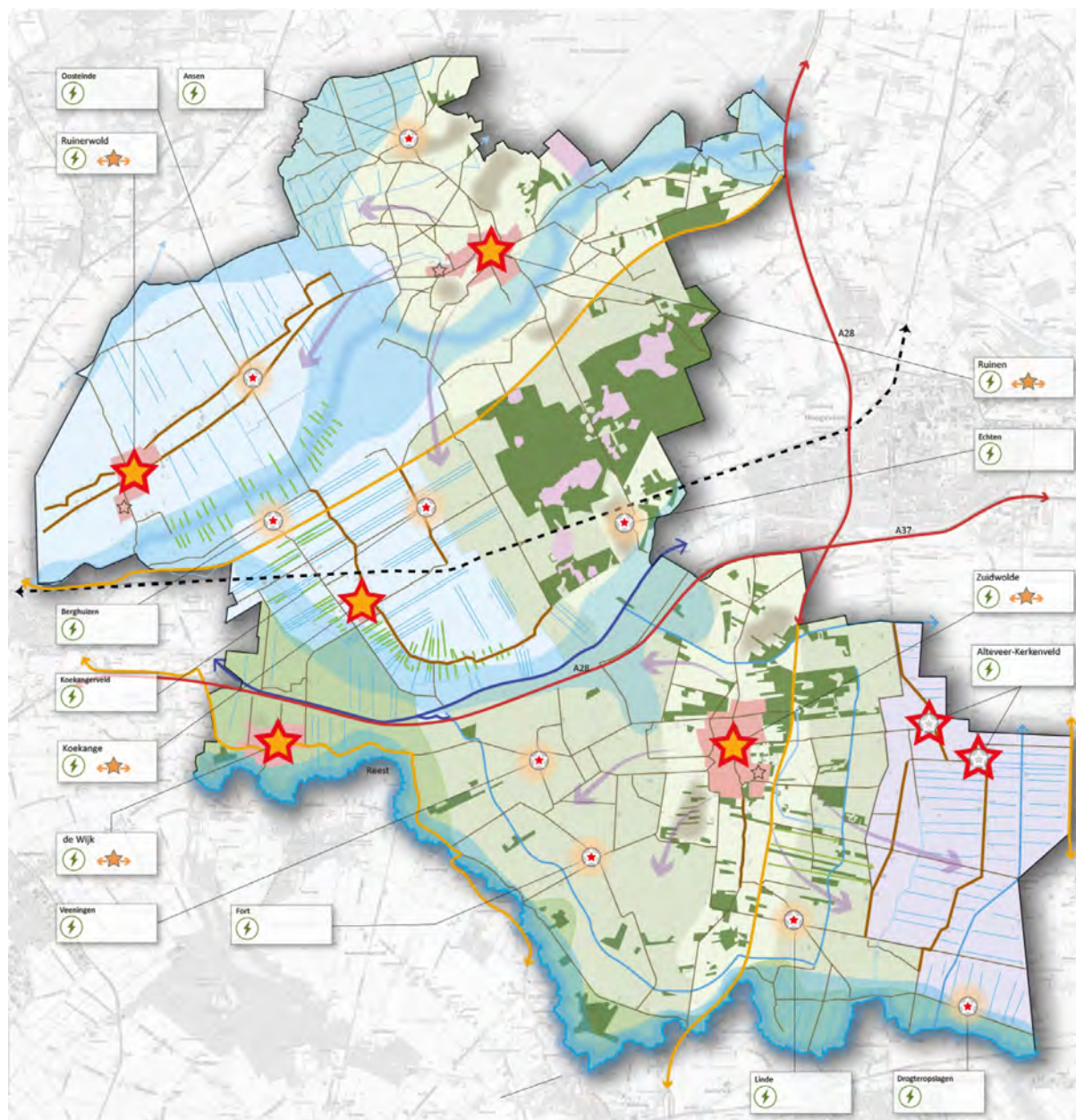


Leidraad voor de fysieke leefomgeving

- Bestaande recreatiebedrijven krijgen binnen de kaders van een uit te werken programma de mogelijkheid om uit te breiden, indien de uitbreiding daarnaast bijdraagt aan de hoofdambities van de toekomstvisie;
- Recreatieparken krijgen binnen de kaders van een uit te werken programma de ruimte om zich te ontwikkelen. Het uitgangspunt is dat recreatieparken aansluiten bij de leef- en belevingswereld van de recreant;
- Nieuwe ontwikkelingen op het gebied van toerisme en recreatie moeten bijdragen aan de lokale economie en het voorzieningenniveau binnen de gemeente;
- Nieuwe ontwikkelingen passen binnen de aard en de schaal van het landschap en laten zich inspireren door de cultuurhistorie van het gebied waar de ontwikkeling plaatsvindt;
- Nieuwe ontwikkelingen dragen bij aan het behouden en/of bevorderen van een schoon leefmilieu en de biodiversiteit;
- Vrijkomende Agrarische Bebouwing (VAB) mag binnen de kaders van de programma's een recreatieve bestemming krijgen.

“LEKKER BUITEN EEN STUKJE
WANDELEN MOET VOOR ELKE
INWONER IN DE WOLDEN
MOGELIJK BLIJVEN.” - INWONER

7. VISIEKAART



Legenda

- Esdorpenlandschap
- Veldontginningen
- Esgehuchtenlandschap
- Laagveenontginningen
- Hoogveenontginningen
- Heide
- Bos
- Essen
- Beekdal
- Autosnelweg
- Hoofdweg / N-weg
- Wegen
- Spoorweg
- Kanaal
- Waterlopen / beken
- Sloten
- Lint
- Bebouwing
- Versterken structuur
- Open landschap

Wonen en leven

- Kerndorpen
- Kleine kernen
- Grootchalige uitbreiding (extra groei)
- Beheerste uitbreiding
- Landschappelijk bouwen kernen

Energie en klimaat

- Dorps Energie Strategie

Economie en landbouw

- Bedrijventerrein
- Potentie ontwikkelen/uitbreiden/nieuwbouw bedrijventerrein
- Compacte winkelcentra
- Voorzieningen passend bij schaal dorp

Recreatie en toerisme

- Spreiding toerisme van zand naar veen

8. VAN VISIE NAAR UITVOERING

Algemeen

De omgevingsvisie is een instrument op strategisch niveau en is vormvrij. Bij het opstellen van deze visie hebben wij de volgende keuzes gemaakt:

- De visie heeft een breed perspectief en zet een koers uit voor toekomstige ontwikkelingen binnen de gemeente. Vanuit dit brede perspectief geven we een leidraad mee voor de inrichting van de fysieke leefomgeving. De uitwerking hiervan vindt plaats in programma's en het omgevingsplan;
- De visie heeft een uitnodigend karakter en is een oproep aan de samenleving om samen invulling te geven aan de visie. Dit past bij het DNA van De Wolden;
- In de visie zijn geen expliciete ruimtelijke locatiekeuzes opgenomen, maar de visie geeft richting en sturing waar we naartoe willen. Initiatieven vanuit de samenleving en de markt leggen we langs de ambities en uitgangspunten van de toekomstvisie.

Milieueffecten

In deze toekomstvisie maakt De Wolden geen concrete ruimtelijke locatiekeuzes. Ruimtelijke keuzes worden pas gemaakt in de programma's en juridisch vastgelegd in het omgevingsplan. Daarom is het opstellen van een plan-milieueffectrapportage voor deze toekomstvisie niet nodig.

Uitgangspunten voor de uitvoering

'Samen aan zet!' staat centraal in deze toekomstvisie: met inwoners, ondernemers en organisaties werken wij de komende jaren aan een vitale en gezonde samenleving, een duurzame leefomgeving en zorgen ervoor dat het landschap de drager is van nieuwe ontwikkelingen. Als gemeente zijn we onderdeel van een samenleving die zich kenmerkt door een sterke sociale samenhang en grote betrokkenheid van inwoners, ondernemers en organisaties. Deze kwaliteiten benutten we door de manier van werken hierop aan te passen. Hierbij hanteren we de volgende principes:

- Vertrouwen en loslaten is ons nieuwe houvast;
- Samenwerking met en tussen inwoners, ondernemers en organisaties is ons vertrekpunt;
- Grensoverschrijdende thema's pakken we zoveel mogelijk aan in samenwerkingsverbanden;
- We gaan uit van 'ja, mits' in plaats van 'nee, tenzij'.

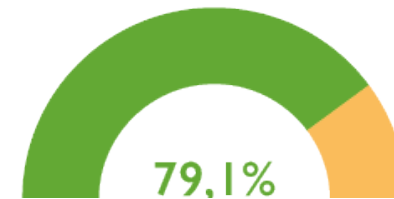
Vertrouwen en loslaten

De Omgevingswet geeft meer ruimte aan initiatieven vanuit de samenleving. Dit gedachtegoed brengt ook een nieuwe manier van werken met zich mee: niet van bovenaf, maar van onderop gestuurd. Dit betekent vertrouwen en loslaten, zodat waardevolle initiatieven organisch kunnen ontstaan. We stellen wel voorwaarden aan initiatieven die zich aandienen. Kaders en regels leggen we vast in programma's en het omgevingsplan. Voor initiatieven uit de samenleving zijn de kaders en regels in de programma's en het omgevingsplan leidend.

Samenwerking als startpunt

Naast het stimuleren van eigen initiatief, betrekken we als gemeente de samenleving actief bij nieuwe ontwikkelingen die zich voordoen. Participatie zetten we in om gemeentelijke opgaven een goede plek te geven in onze samenleving. Dit geldt voor zowel fysieke als sociale thema's.

**LIEVER MEER
BURGERINITIATIEVEN
OF MEER
STURING
DOOR DE GEMEENTE?**



Uitkomst Swipocratie

Inzetten op samenwerkingsverbanden

Veel opgaven laten zich moeilijk vatten binnen de gemeentegrenzen. Denk hierbij aan wonen, economie, energie, klimaat, water en milieu. Voor deze grensoverschrijdende thema's werken we samen met buurgemeenten en andere organisaties op verschillende schaalniveaus. Dit helpt ons om grote opgaven integraal aan te pakken. RES-regio Drenthe, Fluvius en Regio Zwolle zijn enkele voorbeelden van samenwerkingsverbanden.

'Ja, mits'

Bij vertrouwen en loslaten is 'ja, mits' een passende grondhouding. Als gemeente denken we in kansen en oplossingen. 'Ja, mits' verbindt de nieuwe ontwikkelingen die we faciliteren met de waarden en kwaliteiten die we willen beschermen of versterken.

Uitvoeringsagenda

In het verlengde van deze Toekomstvisie wordt een uitvoeringsagenda opgesteld. Deze uitvoeringsagenda bevat op hoofdlijnen welke stappen er worden gezet om deze visie te vertalen naar beleid en uitvoering. Denk hierbij aan de vertaling van de visie naar programma's, het inrichten van de beleidscyclus, monitoring en evaluatie en het maken van het omgevingsplan.

BEGRIPPENLIJST

Ambities: de wensen voor de toekomst van gemeente De Wolden.

Beleidsdoelen: het gewenste effect van de ontwikkeling en uitvoering van beleid.

Inclusieve gemeente: een gemeente waar iedereen kan meedoen in de samenleving, ongeacht leeftijd, culturele achtergrond, gender, inkomen, talenten of beperkingen.

Integraal: alle thema's samengenomen en in samenhang bekeken.

Kerndorpen: Zuidwolde, de Wijk, Ruinen, Ruinerwold en Koekange.

Kleine dorpen: De niet-kerndorpen. Ten aanzien van het thema wonen heeft Alteveer-Kerkenveld een bijzondere positie.

Leidraad (voor de fysieke leefomgeving): handleiding of gebruiksaanwijzing voor het verder uitwerken van de programma's.

Naoberschap (nieuwe vormen van): een samenleving waarbij mensen elkaar bijstaan met raad en daad. We streven in de toekomst nieuwe vormen van naoberschap na. Vormen waarbij de verbinding tussen inwoners centraal staat.

Omgevingsplan: plan waarin alle activiteiten in de fysieke leefomgeving (juridisch) zijn samengebracht. Het omgevingsplan vervangt alle bestemmingsplannen en bevat ook andere bestaande gemeentelijke regels.

Omgevingsvergunning: vergunning voor het bouwen van een bouwwerk en/of een vergunning voor (bedrijfs)activiteiten die mogelijk hinder kunnen veroorzaken voor mens en milieu.

Omgevingsvisie: visie voor de lange termijn waarin alle thema's voor de fysieke leefomgeving zijn samengebracht. De omgevingsvisie is één van de kerninstrumenten van de Omgevingswet.

Omgevingswet: de wet die een breed scala aan wetten vervangt die betrekking hebben op het beheer en de ontwikkeling van de leefomgeving. Hierdoor wordt het maken en uitvoeren van nieuwe ruimtelijke plannen eenvoudiger.

Programma: instrument van de Omgevingswet om beleid en maatregelen in uit te werken. Programma's vervangen op termijn de huidige beleidsplannen.

Toekomstvisie: visie tot 2040 van De Wolden voor alle belangrijke ruimtelijke en sociale veranderingen die de komende jaren op ons af komen.

Uitgangspunt: basis of vertrekpunt.

BRONVERMELDING

Berendsen, H.J.A. (2008), Landschappelijk Nederland. Koninklijke Van Gorcum, Assen.

CBS Statline, www.opendata.cbs.nl. Geraadpleegd: 23 september 2021.

GGD Drenthe (2021), Volwassenen in De Wolden, Resultaten De Wolden van de Gezondheidsmonitor Volwassenen 2020, Over de gezondheid en leefgewoonten van Drentse volwassenen. Assen.

Keunen, L.J., M. van der Heide en S.R. Beute (2014), Waar veen en zand elkaar ontmoeten; een cultuurhistorische waardenkaart van De Wolden.

Provincie Drenthe (2018), Omgevingsvisie 2018.

Provincie Drenthe (2020), Mobiliteitsprogramma 2021 - 2030. Provincie Drenthe, Assen.

Provincie Drenthe (2021), Esdorpenlandschap. www.provincie.drenthe.nl/kernkwaliteiten/begrippen-definities/landschap-beleid/esdorpenlandschap. Geraadpleegd: 16 september 2021.

Provincie Drenthe (2021), Esgehuchtenlandschap. www.provincie.drenthe.nl/kernkwaliteiten/begrippen-definities/landschap-beleid/esgehuchtenlandschap. Geraadpleegd: 16 september 2021.

COLOFON

Samen aan zet!

Toekomstvisie 2022 - 2040 van gemeente De Wolden

Datum: 22 december 2021

Auteurs**Rosegaar omgevingsmanagement**

Marlous Rosegaar

Bureau Ruimtewerk

Erik Mateman

Joost Fidom

Ruimte Atelier

Eveline de Kock

Bestuurlijk opdrachtgever: Gerrie Hempden-Prent

Ambtelijk opdrachtgever: Gert Bolkesteijn

Projectleider: Gea Lunsing

Projectgroep

André Strijker

Berber Jansen (Welzijn De Wolden)

Heleen Stronks

Jenny Nijzing-Frijlink

José Reinholtd-Dekker

Kees Brouwer

Larissa Snippe-Schraa

Lysbeth Schockman-Bouma

Marianne Heida

Marijke Zwart

Piet Flap

Rogier Molenaar

Ramon ter Stege

Wessel de Wagt

Afbeeldingen: De Wolden, Fort Fotografie, Rosegaar omgevingsmanagement, Brand95

Visiekaarten: RO-Visuals

Productie: Brand95



