

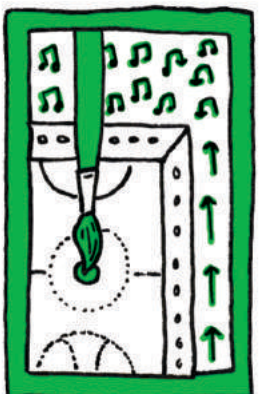
D66

BEVERWIJK
WIJK AAN ZEE

Sterk in de IJmond

Focus op de Buurt

Kracht uit Optimisme



Verkiezingsprogramma 2018 D66 Beverwijk

1. INHOUDSOPGAVE

<i>Voorwoord lijsttrekker</i>	3
<i>Wat hebben wij bereikt?</i>	4
1 Sterk in Samenwerken	5
2 Sterk in Veiligheid	7
3 Sterk in Bereikbaarheid en Mobiliteit	9
4 Sterk in Ondernemen	11
5 Sterk in Onderwijs	13
6 Sterk in Sport en Cultuur	15
7 Sterk in solidaire Zorg	17
8 Sterk in Duurzaamheid	19
9 Sterk in Woon en Leefklimaat	21
10 Sterk in gezonde Financiën	23

Voorwoord lijsttrekker

Met trots presenteren wij ons verkiezingsprogramma. Sinds 2010 ben ik enthousiast lid van D66 en sinds 2014 ben ik lid van de gemeenteraad in Beverwijk. Nu voer ik de lijst aan. En dat doe ik graag!



Ik vind het belangrijk dat wij constructief, toekomstgericht en stabiel politiek bedrijven. Altijd onze aandacht op de inhoud en onze woon- en leefomgeving, zo nemen wij de beste besluiten voor Beverwijk en Wijk aan Zee!

Tijdens een open bijeenkomst in de Grote Kerk in Beverwijk hebben wij onze inwoners onze dilemma's voorgelegd en gevraagd om goede ideeën voor Beverwijk en Wijk aan Zee. Dit leverde verrassend mooie ideeën op op het gebied van onder andere duurzaamheid, veiligheid en communicatie. Meer diverse mensen betekent meer denkkraft en dus creatievere en betere oplossingen. Wij hebben goed geluisterd naar de inwoners en blijven dat de komende vier jaar doen. Laat u nu inspireren door ons verkiezingsprogramma.

Samen met een groep enthousiaste en gedreven mensen gaan wij verder vooruit. Het is echter nog veel belangrijker dat u uw stem laat horen op 21 maart en kiest voor vooruitgang!

Jacqueline Makboui
Lijsttrekker D66 Beverwijk

Wat hebben wij bereikt?

Wij kijken altijd vooruit, naar de toekomst. Toch vinden we het ook belangrijk om te zeggen wat we de afgelopen periode hebben gedaan met het door jouw gestelde vertrouwen in ons als grootste partij in de gemeenteraad van Beverwijk. Vanzelfsprekend is dat te veel om in één bladzijde te vatten. Toch doen we hier een poging:

- Het verbeteren van de openbare ruimte in het stadscentrum. De Breestraat is klaar en wordt laaiend enthousiast ontvangen door inwoners, ondernemers en het winkelend publiek. Samen met hen zijn er heel veel sessies geweest om te komen tot een prachtig ontwerp. Dat alles is in één periode uitgevoerd!
- Er is regie gevoerd op het oprichten van een vereniging van eigenaren van winkelpanden in het centrum. De eigenaren richten zich samen op het tegengaan van leegstand en het opknappen van hun panden.
- Ondernemers worden getraind om winkeldiefstallen te voorkomen en hoe te handelen bij overvallen (veilig ondernemen).
- Subsidierregisters zijn online te raadplegen. Dat bevordert de transparantie.
- Er is beleid gemaakt over vrijwilligers en mantelzorgers.
- Er zijn goede contracten gesloten in de zorg. Kwaliteit van zorg en betaalbaarheid is gerealiseerd.
- De sluiting van de Velsertunnel is goed verlopen doordat er goede alternatieven zijn geboden. Bovendien heeft D66 de Velsertunnelrun geïnitieerd.
- Er zijn in de afgelopen periode twee extra sportcoaches aangesteld om sporten in de buurt te stimuleren.
- Er is bij het jeugdsportfonds aangesloten om sport voor alle kinderen toegankelijk te maken.
- Er is een milieubeleidsplan opgesteld met onder meer als gevolg:
 - Er zijn een aantal tijdelijke meetstations extra geplaatst in Wijk aan Zee om de luchtkwaliteit te meten. De luchtkwaliteit is verbeterd.
 - Er is subsidie verleend voor isolatie van woningen en er is een gezamenlijke inkoopactie voor zonnepanelen opgezet.
- Ons initiatief voor weekendscholen is omarmd en wordt uitgewerkt. Zo kunnen talentvolle kinderen in contact komen met vakgebieden in de kunst en wetenschap zodat zij geïnspireerd en gemotiveerd worden om hun horizon te verbreden.
- De Voorschoolse educatie is verbeterd door extra docenten in te zetten.
- Ook basisschool De Wilgenroos zit weer samen in één gebouw.
- De financiële stukken zijn beter leesbaar en toegankelijk gemaakt voor onze inwoners.

Dit is slechts een greep uit ons beleid. We hebben natuurlijk nog veel meer gedaan. Wij gebruiken de komende vier jaar graag om nog meer te bereiken voor onze inwoners. Daarover lees je meer in dit programma.

1. Sterk in Samenwerken



Beverwijk, Heemskerk en Velsen hebben samen veel kansen. We hebben een gedeelde opgave als het gaat om economie, bereikbaarheid, milieu én als het gaat om de zorg.

Alhoewel Beverwijk met ruim 40.000 inwoners een middelgrote gemeente is, kunnen wij, maar ook onze buurgemeenten al deze taken niet **alleen** aan. Bovendien heeft de IJmond een interessante positie in de metropoolregio Amsterdam als bedrijvige kustregio aan de rand van de Randstad. Dat maakt dat wij daar als één IJmond een gelijkwaardige gesprekspartner zijn en veel invloed kunnen uitoefenen op de voor ons belangrijke thema's.

Samen in de IJmond

Er is de afgelopen jaren in de IJmond nadrukkelijk gekeken naar allerlei samenwerkingsvormen, van ambtelijke fusie tot een gemeenschappelijke regioraad. Feitelijk zijn dat tussenvormen en is een fusie van de IJmond gemeenten de beste keuze, waarbij de bestaande dorps- en stadsstructuren in stand worden gelaten en waar mogelijk zelfs versterkt! Met een fusie wil D66 naast een robuuster bestuur ook een betere dienstverlening aan de inwoners bereiken.

De wereld om ons heen

Beverwijk en Wijk aan Zee zijn geen eiland op zich. Daarom vinden wij het belangrijk dat we ons realiseren dat het maken van goede plannen op het gebied van bereikbaarheid, economie, milieu, zorg en wonen alleen maar samen met anderen kan. Alleen in een groter verband kunnen we resultaten bereiken op deze grensoverschrijdende thema's. Daarom is het belangrijk een goede relatie te onderhouden met de Provincie, de verbonden partijen, de Metropool Regio Amsterdam en de buurgemeenten van de IJmond Zaanstad, Uitgeest en Zuid-Kennemerland. Daarnaast is samenwerking met het regionale bedrijfsleven en ondernemers van groot belang.

De inwoner als gelijkwaardige partner

Door samen te werken met elkaar komen Beverwijk en Wijk aan Zee verder. Initiatieven van inwoners, instellingen en bedrijven moeten altijd met open armen ontvangen worden. Goede ideeën en initiatieven liggen letterlijk op straat. Als inwoners, instellingen en bedrijven zelf verantwoordelijkheid willen en kunnen dragen, dan moet dat leidend zijn. Dit vergt een omslag in denken. Het belangrijkste is dat de gemeente de inwoner als gelijkwaardige partner gaat zien. Daarom wil D66 dat de gemeente alle plannen voor een buurt/wijk altijd samen met de inwoners van die buurt/wijk maakt. Samen komen we tot betere en gedragen plannen voor en met de inwoners.

Gemeentelijk referendum

D66 is voor democratische vernieuwing en voor het betrekken van inwoners bij de besluitvorming van de overheid. Het referendum is geen politiek instrument voor bestuurders. Zij zijn gekozen vertegenwoordigers en moeten in die hoedanigheid zelfstandig hun besluiten nemen. D66 is dus tegen referenda die door het college worden uitgeschreven. Daarom willen wij dat onze inwoners de mogelijkheid krijgen om een referendum te organiseren, zodat als het echt nodig is zij 'aan de noodrem kunnen trekken'. Wij vinden het belangrijk dat er een bindend correctief referendum komt op lokaal niveau.

Communiceren met jou

D66 vindt het belangrijk dat er in heldere en duidelijke taal met onze inwoners wordt gecommuniceerd, dat inwoners nog meer digitaal worden geholpen en contact kunnen leggen met de gemeente. De standaard dienstverlening van de gemeente is op orde. Maar als een inwoner met een andere vraag komt moet hij of zij ook goed geholpen worden.

Bestuursstijl

Wij staan voor een open, benaderbare overheid die stabiel wordt bestuurd. Het bestuur geeft duidelijk richting en inspireert door voorbeeldgedrag en zorgt voor verbinding in de samenleving. Het bestuur zoekt naar oplossingen vanuit een visie op een duurzame toekomst. Bij elke vraag of wens van een inwoner moet de houding van de gemeente zijn “hoe kunnen we dit mogelijk maken!”

Wat willen we concreet bereiken?

- Nastreven van een fusie van de IJmond-gemeenten.
- Bindend lokaal correctief referendum.
- Communicatie gemeente (inclusief website) doorlichten en aanpassen, zodat iedere inwoner de boodschap van de gemeente goed begrijpt.
- Een cultuuromslag realiseren naar een andere grondhouding “Wat kunnen we wel doen?”

2. Sterk in Veiligheid



Veiligheid is de basis voor vrijheid, democratie en recht. Mensen kunnen niet in vrijheid keuzes maken en uitvoeren als zij niet veilig zijn en zich niet veilig voelen. D66 wil dat mensen zich vrij kunnen bewegen en in vrijheid keuzes kunnen maken over hoe zij hun leven vormgeven.

Hier ligt een taak voor de gemeente. D66 wil dat de gemeente zorgt voor de veiligheid van haar inwoners. Maar dat kunnen overheden niet alleen. Inwoners kunnen een belangrijke bijdrage leveren aan de sociale veiligheid in onze buurten door te participeren in buurtprojecten.

Sociale veiligheid

Overlast in de openbare ruimte

Op verschillende plekken in Beverwijk en Wijk aan Zee wordt er overlast ervaren. Niet alleen overlast door personen maar ook worden sommige plekken die donker zijn in sommige gevallen als onveilig ervaren. D66 vindt dat de inzet op deze vormen van overlast in principe preventief van aard moeten zijn. Voorbeelden daarvoor zijn bijvoorbeeld het kijken of er voldoende licht is (lichtschouw), maar ook bij de inrichting van de openbare ruimte kunnen plekken die als onveilig worden ervaren door een betere inrichting van de openbare ruimte verbeteren.

Drugs- en alcoholgerelateerde overlast in de openbare ruimte moet worden aangepakt omdat dit een gevoel van onveiligheid geeft. Verder is D66 van mening dat handhaving een grotere rol moet krijgen bij de bestrijding van overlast.

Criminaliteit die een impact heeft op onze inwoners

D66 wil dat criminaliteit die een ontwrichtende werking hebben op het slachtoffer hoog op de prioriteitenlijst van het veiligheidsbeleid wordt gezet. Dit zijn vergrijpen als inbraken, overvallen en geweld. Deze vormen van criminaliteit maken ook dat het gevoel van veiligheid ernstig wordt geschaad. Belangrijk is ook dat er veel aan preventie moet worden gedaan om het aantal van dit soort delicten terug te dringen.

Ondermijning

D66 vindt dat ook de gemeente een rol heeft in het beschermen van onze democratische rechtsstaat, als fundament van de vrijheid van ons allemaal, tegen geweld, georganiseerde criminaliteit en andere vormen van ondermijning. Geografisch gezien is de IJmond een knooppunt met een internationale haven, een internationale grote automarkt, grote pleisterplaatsen zoals bijvoorbeeld de Bazaar in combinatie met een goede infrastructuur. Niet alleen bedrijven kijken naar deze gunstige ligging maar ook criminelen vinden deze geografische voorwaarden interessant.

D66 wil dat de gemeenten binnen de IJmond meer regie gaan voeren op criminaliteit waar boven- en onderwereld elkaar ontmoeten, de zogenaamde ondermijnende criminaliteit. Daar waar ondermijning zich als verschijningsvorm voordoet, ziet men vaak panden verloederen en wordt er door buurtbewoners overlast ervaren. Hoe meer ondermijnende criminaliteit zich manifesteert hoe meer het lokale gezag afneemt. D66 vindt dit een ongewenste ontwikkeling.

Verwarde overlastgevende personen

In heel Nederland zijn politiemeldingen met betrekking tot verwarde personen fors toegenomen. Dit leidt in enkele gevallen tot forse overlast in de openbare ruimte. Vaak zijn slechts enkelen in een gemeenten verantwoordelijk voor 80% van de meldingen. D66 is van mening dat de zorg voor verwarde personen niet thuis hoort bij de politie - daar waar hij in de praktijk wel terecht komt - maar in het zorgdomein waar professionals de juiste zorg kunnen bieden. Daarom vindt D66 dat de gemeente er voor moet zorgen dat alle betrokken partijen met elkaar samen werken. Dit moet leiden tot een adequate persoonlijke aanpak voor deze personen en op die wijze de overlast en het eventueel gevaar voor omwonenden afneemt.

Inwoners participeren bij veiligheid

Het veilig houden van onze buurten en steden ligt primair bij de overheid. Dit kunnen zij echter niet alleen, zij heeft de ogen en oren van onze inwoners nodig. D66 vindt het belangrijk dat de gemeente participatie door middel van projecten waarbij bijvoorbeeld hondenbezitters extra ogen en oren op straat zijn, Hartveiligwonen en het opzetten van Whatsapp-groepen stimuleert.

Privacy

Het streven naar veiligheid kan ook weleens schuren met het streven naar vrijheid, zeker wanneer de privacy van mensen in het gedrang komt. D66 vindt dat vrijheden niet zomaar moeten worden opgeofferd en dat daarom altijd scherp gekeken moet worden naar de balans tussen vrijheid en veiligheid. Dit vraagt om een overheid die in het streven naar veiligheid de vrijheid van inwoners respecteert en hen te allen tijde gelijkwaardig behandelt.

In Beverwijk gaan er geluiden op om in bepaalde gebieden cameratoezicht in te stellen in verband met de niet aflatende overlast. D66 vindt niet dat er direct moet worden gekozen voor cameratoezicht, maar ziet het als een laatste redmiddel waarbij goed moet worden afgewogen of de ervaren overlast en criminaliteit cameratoezicht rechtvaardigt.

Wat willen we concreet bereiken?

- Meer tegengaan van harddrugsgelateerde overlast in de openbare ruimte.
- Het houden lichtschoon op plekken waar mensen zich onveilig voelen.
- Een vernieuwd coffeeshopbeleid waarbij in ieder geval verplicht wordt gesteld dat er sfeerbeheer aanwezig moet zijn.
- De wet BIBOB optimaal inzetten en benutten en waar nodig onze Algemene Plaatselijke Verordening erop aanpassen.

3. Sterk in Bereikbaarheid en Mobiliteit



Iedereen wil snel en veilig op de plaats van bestemming komen. Kinderen moeten veilig naar school kunnen fietsen, het openbaar vervoer moet goed geregeld zijn, zodat het een goed alternatief is voor de auto. D66 vindt het belangrijk om altijd te zoeken naar de juiste balans tussen leefbaarheid, veiligheid en een goede doorstroming.

Dat is niet eenvoudig, door de unieke mix van bebouwing, intensieve vervoersstromen, natuur en recreatiegebieden kan er bijvoorbeeld niet zomaar een nieuwe ontsluitingsweg aangelegd worden. De uitdaging is dan ook om juist de bestaande infrastructuur zo effectief mogelijk in te zetten. Juist de gemeente kan optreden als regisseur om verschillende vormen van vervoer goed op elkaar aan te laten sluiten.

Op de fiets

D66 ziet het liefst dat men lokaal en regionaal vaker de fiets pakt. Door vaker met de fiets te gaan en dus de auto te laten staan, kunnen inwoners zelf een bijdrage leveren aan een rustigere, schonere en veiligere leefomgeving. Daarvoor is het natuurlijk wel belangrijk dat er een goed netwerk ligt van veilige en goed onderhouden fietspaden die ook nog eens logisch op elkaar aansluiten.

Daarnaast is het van belang dat er genoeg veilige oversteekplaatsen zijn, er goede bewegwijzering is en dat er goede verlichting is. Wij vinden dat er daarbij gebruik moet worden gemaakt van nieuwe technologieën. Denk daarbij bijvoorbeeld aan groene golfindicatoren op doorgaande fietsroutes. Het fietsen naar het werk moet door werkgevers aantrekkelijker gemaakt worden zodat voor het woon/werkverkeer binnen de IJmond eerder de fiets dan de auto wordt gebruikt. De gemeente moet hierbij als werkgever het goede voorbeeld geven door bijvoorbeeld een kilometervergoeding te geven. De gemeente kan daar zelf ook een voorbeeldrol in vervullen. Dit kost geld, maar levert ook wat op. D66 streeft ernaar om van de IJmond de meest fietsvriendelijke regio van het land te maken voor woon/werkverkeer!

Met het openbaar vervoer

Binnen de IJmond is reeds een fijnmazig netwerk van verschillende vormen van openbaar vervoer aanwezig. Wij blijven kijken hoe dit beter kan. De Kennemerlijn is voor Beverwijk en Wijk aan Zee zeer belangrijk; dé ontsluiting naar de grote steden. Ondanks dat de reizigersaantallen op de spoorlijn door onze regio al jaren toenemen, heeft de NS besloten de dienstregeling te versoberen. Het gevolg is dat met name in de spits de treinen vaak overvol zijn en er aanzienlijk minder treinen rijden naar Amsterdam, Haarlem en Alkmaar. D66 blijft zich volop inzetten voor verbetering van de dienstverlening op de Kennemerlijn en blijft op het standpunt staan dat er een volwaardige intercitydienst terugkeert met aansluitingen op station Zuid/WTC en station Bijlmer/Arena.

Met de auto

Een goede bereikbaarheid voor de IJmond is een absolute voorwaarde voor de ontwikkeling van de regio. Zowel voor de burger als voor bedrijven. Daarom moet de doorstroom op wegen rondom Beverwijk nog beter. Daarnaast wil D66 inspelen op de ontwikkelingen die er gaande zijn binnen de automobiele industrie, waarbij volledig elektrische auto's in steeds grotere mate de regel zullen zijn in plaats van de uitzondering. Door bijtijds op die

ontwikkelingen in te spelen kan de gemeente een stimulerende rol spelen. Een robuuste verbinding tussen de A8 en de A9 is voor de economie van de IJmond van belang deze verbinding mag echter niet ten koste gaan van de gezondheid en leefbaarheid in de Broekpolder en de status van het Unesco werelderfgoed niet in gevaar brengen.

Parkeren

D66 staat voor een gastvrije gemeente voor haar inwoners en bezoekers. D66 vindt dat er slechts één reden zou kunnen zijn om betaald parkeren in te voeren of te behouden en dat is regulering. Betaald parkeren als reguleringsmiddel biedt voordelen aan inwoners van het centrum, zij hebben ook het recht om dicht bij hun woning te kunnen parkeren. Daarnaast vinden we het erg belangrijk dat er ook voldoende parkeerruimte is voor bezoekers van het centrum.

Wat willen we concreet bereiken?

- Het lokale bedrijfsleven stimuleren zoveel mogelijk de fiets te laten gebruiken.
- Realiseren van een 'doorfietsroute' van Haarlem naar Uitgeest
- Het aanleggen van een fietsverbinding tussen Heemskerk en Wijk aan Zee langs de Binnenduinrandweg.
- Inzetten op een verbetering van de dienstregeling van de Kennemerlijn.
- Herstel van een snelle spitsverbinding over het Noordzeekanaal met Amsterdam.
- Alleen betaald parkeren als regulering noodzakelijk is.

4. Sterk in Ondernemen



De IJmond moet gebruik maken van de unieke ligging in Nederland. D66 vindt dat wij daar de natuurlijke samenwerkingspartners bij moeten vinden. Naast het bedrijfsleven en ondernemers zijn dat de Metropoolregio Amsterdam, de omliggende gemeenten in Noord- en Zuid-Kennemerland en vanzelfsprekend de provincie.

Langs het Noordzeekanaal ligt een gedeelde opgave voor werkgelegenheid, verdichting van bedrijventerreinen, maar ook het samenvallen van woon- en werklocaties. Met de provincie en de andere gemeenten langs het Noordzeekanaal moeten we dit realiseren.

Waar liggen onze kansen?

De uitdagingen voor de toekomst liggen in versterking van de maakindustrie en in de offshore wind, dit zijn de kansen voor de IJmond. Ook is verduurzaming van de maakindustrie en het transport van belang. Hier hoort naast minder en groenere energie ook een meer circulaire economie bij. Via initiatieven als de GreenBiz, maar ook andere samenwerkingsverbanden, moet hier meer aandacht voor komen. De IJmond heeft veel kennis in huis als het gaat om duurzame energie. Hiervan zou de regio gebruik moeten maken om zichzelf nog meer op de kaart te zetten. Verder wil D66 dat de gemeente zich gaat inzetten om het vestigingsklimaat te versterken. Denk hierbij bijvoorbeeld aan goede digitale bereikbaarheid via snelle glasvezelverbindingen en 5G.

De Metropool Regio Amsterdam

De Metropool Regio Amsterdam omvat een gevarieerd gebied en strekt zich uit van IJmuiden tot Lelystad en van Purmerend tot de Haarlemmermeer. De Metropoolregio Amsterdam behoort tot de Europese top vijf van economisch sterke regio's. Beverwijk en Wijk aan Zee vallen midden in deze regio! De MRA is de plek om de maakindustrie, de circulaire economie en groene energie op de kaart te zetten. Wij moeten ons hier stevig neerzetten als één regio. De IJmond zelf heeft volgens D66 met de Economische Samenwerking IJmond (ESIJ) een goed begin gemaakt, dit kan verder versterkt worden door ondernemers één aanspreekpunt te geven.

Versterken maakindustrie

De uitdagingen voor de toekomst liggen volgens D66 op verschillende onderdelen. Versterking van de maakindustrie door innovatie willen wij bereiken door samenwerking tussen onderwijs, bedrijfsleven en overheid. Techport verdient dan ook onze grootste steun. De keus voor techniek bij de jeugd, innovatie in producten en start-ups voor nieuwe bedrijvigheid zouden bijvoorbeeld via Techport gefaciliteerd moeten worden. Daarnaast moet er in de nieuwe raadsperiode goed beleid komen voor broedplaatsen.

Circulaire economie

Ook is verduurzaming van de maakindustrie en het transport van belang. Hier hoort naast minder en groenere energie ook een meer circulaire economie bij. D66 vindt het belangrijk dat meer bedrijven gebruik gaan maken van de reststromen van de maakindustrie. De gemeente moet het goede voorbeeld geven en hiervoor voorwaarden opnemen bij aanbestedingen. Via initiatieven als de GreenBiz, maar ook andere samenwerkingsverbanden, moet hier meer aandacht voor komen. D66 ziet het als taak om ondernemers te faciliteren en bewust te maken van hoe zij circulair kunnen ondernemen.

Detailhandel in Beverwijk en Wijk aan Zee

Beverwijk beschikt over een divers en omvangrijk winkelaanbod van ruim 100.000 m² winkelvloeroppervlakte (wvo). Dit komt neer op 2,6 m² wvo per inwoner, ruim hoger dan het landelijk gemiddelde (1,7 m² wvo per inwoner). Hierbij is de Beverwijkse Bazaar nog niet meegerekend. Om de detailhandel in Beverwijk toekomstbestendig te maken is een reductie van winkeloppervlak noodzakelijk. Tegelijkertijd vindt D66 dat er een divers winkelaanbod moet zijn waarbij mengvormen (blurren) moeten worden toegestaan.

Met winkelgebieden met een (boven)regionale aantrekkingskracht op korte afstand van elkaar heeft Beverwijk geweldige troeven in handen die kansen bieden. De reductie van het winkelareaal kan worden gevonden door in overleg met eigenaren en ondernemers bestemmingen om te zetten. Met name veel leegstaande panden op de Parallelweg kunnen een andere bestemming krijgen bijvoorbeeld combinaties van wonen en werken.

Toerisme

De gemeente Beverwijk beschikt over een breed en aantrekkelijk aanbod van toeristisch-recreatieve voorzieningen. De aanwezigheid van strand en duinen, een goede wandel- en fietsinfrastructuur en een interessant cultuurhistorisch verleden maakt Beverwijk tot een aansprekende toeristische bestemming. D66 vindt het belangrijk dat toeristen meerdaags verblijven in Wijk aan Zee en Beverwijk.

Toerisme is één van de dragers van onze economie. Goede toeristische voorzieningen zorgen voor een aantrekkelijk lokaal vestigingsklimaat, trekken bezoekers aan, lokken bestedingen uit en kunnen leiden tot meer toeristisch-economische omzet en een toename van de lokale werkgelegenheid.

Wat willen we concreet bereiken?

- Uitbreiden Economische Samenwerking IJmond (ESIJ). Eén ondernemersloket voor de hele IJmond.
- Verbinden lokaal onderwijs (Techport) aan het lokale bedrijfsleven.
- Inzetten op start-ups en grow-ups.
- Ondersteunen winkeliers en eigenaren om detailhandel te versterken en lege winkelpanden te vullen.
- Toestaan van mengvormen binnen de detailhandel.
- Moderniseren Aanjaagregeling.

5. Sterk in Onderwijs



Onderwijs is de belangrijkste aanjager van kansengelijkheid en persoonlijke ontwikkeling. We willen dat iedereen dezelfde kansen krijgt voor zijn toekomst, ongeacht zijn afkomst. Daarom maakt D66 zich ook in onze gemeente hard voor het beste onderwijs voor iedereen.

Basisonderwijs

Om te zorgen voor een goede doorlopende ontwikkeling van kinderen blijft D66 een voorstander van integrale kind centra, waar voorschoolse opvang, consultatiebureau, basisonderwijs en buitenschoolse opvang in een gebouw in de wijk zijn samengebracht. De gemeente is verantwoordelijk voor de huisvesting van het basisonderwijs. Hierin is de afgelopen jaren veel geïnvesteerd, waardoor alle basisscholen van adequate huisvesting zijn voorzien zonder dislocaties.

D66 maakt zich zorgen om het klimaat in de leslokalen, daarom willen wij dit laten onderzoeken en waar nodig optimaliseren. Bewegen is voor iedereen, maar zeker voor jonge kinderen van groot belang. De gemeente stelt scholen per groep twee keer 45 minuten per week een gymlokaal ter beschikking. D66 wil dat dit wordt uitgebreid naar 3 keer 45 minuten per week en dat scholen daar ook daadwerkelijk gebruik maken.

Voortgezet- en MBO onderwijs

Alle inspanningen zijn erop gericht dat jongeren het maximale uit zichzelf halen voor een goede start in hun leven en op de arbeidsmarkt. Minimale inzet is om jongeren een startkwalificatie (diploma) te laten halen. Scholen kunnen problemen bij jongeren vroegtijdig signaleren. Daarom vindt D66 het belangrijk om in nauwe samenwerking met Leerplicht en Jeugdzorg schooluitval te voorkomen.

Maatschappelijke stages ziet D66 als mooie aanvulling op het curriculum. Er liggen volop kansen tussen onderwijs en lokaal bedrijfsleven, denk hierbij bijvoorbeeld aan (maatschappelijke) stages en MBO leer- en werktrajecten.

Voorschoolse educatie en talent ontwikkeling

Voorschoolse educatie

Op dit moment gaat het de goede kant op met de Voor- en Voerschoolse Educatie (VVE) in Beverwijk. Maar het kan altijd beter! D66 wil dat álle kinderen met een taalachterstand in Beverwijk die extra ondersteuning kunnen gebruiken, zo vroeg mogelijk naar een VVE-groep worden geleid. Zonder wachtlijsten. Wij zullen hier ook de komende jaren een vinger aan de pols houden. Door de harmonisatie (samenvoeging peuterspeelzalen en kinderopvang) van de Voorschoolse Opvang dreigen ouders van kinderen hen hiermee te laten stoppen. D66 vindt dat de gemeente een taak heeft om er voor te zorgen dat dit niet gebeurt en dat alle kinderen gebruik maken hiervan.

Talentontwikkeling

D66 wil dat ieder kind wordt uitgedaagd op zijn of haar niveau. Dat betekent dat beste practices onderling gedeeld worden door scholen. Het is dus belangrijk dat het overleg tussen scholen en gemeente wordt geïntensiveerd.

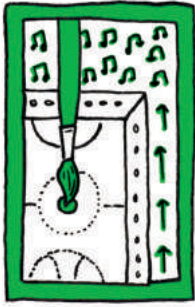
D66 vindt het belangrijk dat er een weekendschool komt voor talentvolle jongeren tussen de 10 en 15 jaar die opgroeien in een achterstandssituatie. Een weekendschool laat jongeren kennis maken met interessante vakgebieden uit de wereld van cultuur en wetenschap waarmee zij van huis uit niet automatisch in aanraking komen. Jongeren worden hierdoor geïnspireerd en gemotiveerd om horizon te verbreden en hun kansen te vergroten. Ze worden gestimuleerd om te geloven in eigen talenten en mogelijkheden. Uit onderzoek is gebleken dat weekendschoolleerlingen zich door deelname aan de weekendschool sterker dan de controlegroep ontwikkelen op de indicatoren zelfvertrouwen, toekomstperspectieven en sociale verbondenheid.

D66 is er een voorstander van gebruik te maken van de specifieke kennis en ervaring van inwoners door het geven van gastlessen in het onderwijs.

Wat willen we concreet bereiken?

- Zorgen dat alle kinderen gebruik kunnen maken van de voorschoolse educatie.
- Onderzoek klimaat van schoolgebouwen, groen in scholen.
- Meer gelegenheid voor sport bij scholen (3 lessen per week in het basisonderwijs).
- Streven naar brede scholen, de school als ontmoetingsplek, een Integraal Kind Centrum.
- Stimuleren meer samenwerking onderwijs en bedrijfsleven.
- Faciliteren talentontwikkeling (weekendschool, topklassen, gastlessen, etc).

6. Sterk in Sport en Cultuur



D66 wil dat mensen zich kunnen ontwikkelen. Als individu, maar ook als onderdeel van de samenleving. Sporten en bewegen is goed voor mensen. Het is gezond: het voorkomt dat mensen ziek worden en verhoogt hun welzijn.

Bovendien komen mensen met verschillende achtergronden en van alle leeftijden met elkaar in contact op het sportveld en in het park. Sport en bewegen brengt mensen samen én zorgt voor gelijke (ontwikkel)kansen.

Jeugdsport

Wij vinden dat sport voor alle jongeren bereikbaar moet zijn. Daarom is er een jeugdsportsubsidie en neemt de gemeente deel aan het jeugdsportfonds, zodat het ook voor minderdraagkrachtige ouders mogelijk is hun kinderen lid te laten zijn van een sportvereniging. D66 pleit daarnaast om bewegen op te nemen in de buitenschoolse opvang. Zwemvaardigheid is voor ieder kind van levensbelang, daarom wil D66 er voor blijven inzetten dat alle kinderen van 11 jaar beschikken over een volwaardige zwemvaardigheid (zwemvangnet).

Meer bewegen voor ouderen

Vooraf voor ouderen draagt bewegen bij aan gezond en plezierig ouder worden en voorkomt vereenzaming. Hoewel er voldoende mogelijkheden zijn voor ouderen om te bewegen, maken hier nog weinig mensen gebruik van. D66 pleit daarom voor een bewegingscoach voor ouderen die op zoek gaat naar inactieve ouderen en hen de weg wijst naar een bewegingsvol leven.

Kunst en cultuur

Mensen moeten zich kunnen ontwikkelen: niet alleen als individu, maar ook als onderdeel van de samenleving. Kunst en cultuur bepalen het gezicht van een gemeente. Daarom wil D66 dat er meer kunst in de openbare ruimte komt. Ze hebben niet alleen invloed op hoe mensen in de gemeente met elkaar omgaan, maar maken de gemeente ook aantrekkelijk om in te wonen, werken en ondernemen of als toerist te bezoeken. In onbruik geraakte panden en industrieterreinen veranderen in broedplaatsen voor creatief talent, bibliotheken zijn tegenwoordig culturele ontmoetingsplaatsen.

Voor D66 is cultuur een inspiratiebron voor iedereen, geen “hobby” of luxegoed voor enkelen. Kunst, cultuur en erfgoed kunnen verbinden en onderscheiden. Wij vinden een sterke culturele en creatieve sector een essentiële voorwaarde voor een open, zich ontwikkelende en verbonden samenleving. Cultuur heeft daarnaast ook economische waarde. Een bloeiende culturele sector is een reden om ergens te willen wonen en maakt onze stad op die manier aantrekkelijk voor talenten en bedrijven.

Cultuur in de IJmond

Door het cultuurbeleid gericht in te zetten, creëren wij een eigen cultureel profiel: het ‘uithangbord’ van de IJmond-gemeenten. Cultuurbeleid is ook een investering in mensen. Kunst en cultuur voeden maatschappelijk debat, maken de ontwikkeling van gedeelde waarden mogelijk én creëren ruimte voor (menings-) verschil. Cultuur spreekt tot de verbeelding en prikkelt mensen om kritisch na te denken. Zo komen mensen met elkaar in contact en voelen zij zich verbonden met de IJmond. D66 pleit ervoor dat onze gemeenten gebruik maken van hun eigen mogelijkheden, maar ook over hun grenzen heen kijken door met bijvoorbeeld de provincie of buurgemeenten samen te werken.

De financiën van de verschillende culturele instellingen binnen de IJmond staan nog steeds onder druk. Door de krachten regionaal te bundelen zorgen we ervoor dat kunst & cultuur voor de hele regio beschikbaar blijft. Dit vereist niet alleen verregaande samenwerking tussen de verschillende instellingen, maar juist óók tussen de gemeenten. D66 wil dat theater, film, beeldende kunst, muziek, dans en literatuur voor alle inwoners van de IJmond toegankelijk zijn. Zowel voor mensen om zichzelf te ontwikkelen via bijvoorbeeld een kunstencentrum als om te consumeren via het theater, de bibliotheek, het filmhuis en evenementen. Dit betekent niet perse dat elke gemeente al dit soort instellingen binnen de gemeentegrenzen moet hebben. D66 kijkt dan ook uit naar de IJmondiale cultuurvisie!

Breedtecultuur

Kunst en cultuur is niet alleen voor professionele beoefenaars maar juist ook voor iedereen die daar recreatief mee bezig wil zijn. Daarom vinden wij dat wij moeten spreken over breedtecultuur. Het stimuleren van alle inwoners om te gaan schilderen, maken, creëren. Maar ook het stimuleren van inwoners om te genieten van het werk van anderen. Onder andere in de Grote Kerk wordt momenteel een podium geboden voor deze breedtecultuur. Door het aanbieden van ABC-cultuur op alle basisscholen, komen alle kinderen in Beverwijk zo vroeg mogelijk in contact met kunst in alle vormen.

Toonaangevende evenementen

D66 vindt het belangrijk dat grote evenementen in Beverwijk en Wijk aan Zee plaatsvinden. Daarom steunen wij het wereldberoemde Tata Chess Tournament in Wijk aan Zee. Dit evenement heeft zowel uit sportief oogpunt als cultureel evenement een mondiaal uitstralingseffect. Wij streven er ook naar om evenementen zoals de Beach Battle, de Velsertunnel Run, het Young Art Festival en de IJmondiale theatermanifestatie (de Schemering) jaarlijks terug te laten keren.

Wat willen we concreet bereiken?

- Faciliteren sportieve en culturele evenementen.
- Aanstellen van een bewegingscoach voor ouderen.
- Faciliteren van een hoogwaardige IJmondiale culturele infrastructuur.
- Beschikbaar stellen van ABC-cultuur op iedere school.
- Streven naar een laagdrempelige toegang tot cultuur voor jongeren.
- Stimuleren van meer kunst in de openbare ruimte.

7. Sterk in solidaire Zorg



D66 zet in op gelijke kansen om mee te doen in de samenleving, op basis van ieders talenten en mogelijkheden, zowel economisch als sociaal. In het sociaal domein stimuleren we actief zelfredzaamheid en samenredzaamheid van bewoners onderling.

D66 streeft naar de inclusieve samenleving, met oog voor alle generaties en groepen. Daarbij streeft D66 ernaar dat niemand tussen wal en schip valt.

Eigen kracht van mensen

Wij geloven in vertrouwen en in eigen kracht van mensen. Daarom investeren we in preventie en versterken we de eigen regie van inwoners. Mensen zijn zoveel mogelijk betrokken bij hun eigen ondersteuningsplan en hebben bij voorkeur één aanspreekpunt. Mensen hebben vaak goede ideeën over hoe hun ondersteuning en zorg in te richten. Ondersteuning en zorg is het prettigst met een grote rol voor mensen dichtbij. We bieden ondersteuning dichtbij de eigen dagelijkse leefomgeving van onze bewoners.

Eenzaamheid

Eenzaamheid wordt een steeds groter (landelijk) probleem. D66 vindt het belangrijk dat in onze gemeente eenzaamheid pro-actief wordt opgespoord en actief wordt bestreden. De sociale wijkteams hebben hier een belangrijke rol in. D66 vindt het belangrijk dat inwoners van Beverwijk en Wijk aan Zee toegankelijke laagdrempelige zorg kunnen krijgen. Wij steunen toekomstige initiatieven van de sociale wijkteams.

Schuldhelpverlening

Niet iedereen is de crisis ongeschonden doorgekomen, veel mensen zitten nog steeds in de schulden en te veel kinderen zijn hiervan de dupe. De gemeente is verantwoordelijk voor de schuldhelpverlening aan onze inwoners. D66 vindt dat het aantal inwoners in armoede omlaag moet. Schuldhelpverlening en armoederegelingen moeten zich richten op de eigen kracht van mensen. Armoede moet van tijdelijke aard zijn. Daarom moeten mensen de mogelijkheden en hulp krijgen zodat zij mee kunnen doen. Met name kinderen mogen niet op achterstand komen door een slechte financiële positie van hun ouders. Huisuitzettingen van gezinnen waarbij kinderen betrokken zijn moeten worden voorkomen. Het is belangrijk dat de gemeente stuurt op een gezamenlijke aanpak van de schuldenproblematiek met professionele en erkende vrijwilligersorganisaties zodat schulden niet onnodig oplopen. Daarnaast vinden wij dat de gemeente werk moet gaan maken van vroegsignalering van inwoners met schulden.

Eigen kracht van buurten

D66 vindt dat inwoners ook zelf verantwoordelijkheid dragen voor de leefbaarheid en veiligheid in hun directe omgeving. Sociale samenhang ontstaat door je buurt en je buuren te kennen. Vanuit die positie is het veel gemakkelijker om zaken te organiseren, elkaar te helpen en ondersteunen en elkaar aan te spreken op ongewenst gedrag. De WhatsApp-groepen in de buurt zijn daar een mooi voorbeeld van. Wanneer samenhang in buurten toeneemt, neemt ook de veiligheid in de buurt toe. D66 vindt het daarom belangrijk dat wanneer door inwoners hiervoor initiatieven worden ondernomen, de gemeente meehelpt met raad en daad. Wij willen een budget reserveren om goede ideeën te ondersteunen.

Iedereen doet er toe

Diversiteit is een bron van creativiteit en innovatie. Het biedt ons nieuwe inzichten en inspiratie en leert ons om dagelijkse zaken via verschillende invalshoeken te bekijken. Het moet duidelijk zijn dat iedereen zich thuis voelt en kan participeren in de Beverwijkse en Wijk aan Zeese samenleving. Diversere samenlevingen geven betere oplossingen die breder worden gedragen en van meerdere kanten zijn belicht. Diversiteit is een verrijking en maakt de IJmond sterker. D66 vindt het belangrijk dat er diversiteitsbeleid komt zodat iedereen gelijke kansen heeft. De gemeente moet hierbij het goede voorbeeld nemen.

Ouder worden

Mensen worden steeds ouder en zijn langer gezond. Bovendien worden beperkingen die mensen ervaren op hogere leeftijd minder door onder meer een betere gezondheidszorg. Aankomende periode zal de IJmond verder vergrijzen. D66 ziet dit niet als een probleem, maar als kans. Wij vinden het van belang om gebruik te maken van de potentie van ouderen, door ze te stimuleren om hun kennis en ervaring in te zetten voor de samenleving. Dit kan door vrijwilligerswerk, maar ook door betrokkenheid bij het maken van beleid.

D66 is van mening dat kwetsbare ouderen ondersteuning van de overheid verdienen, zodat zij zo lang mogelijk zelfstandig en volgens hun eigen wensen kunnen blijven functioneren. Als gemeente moeten we meer aandacht hebben voor het ondersteunen van innoverende woonvormen bijvoorbeeld generatiewoningen of tijdelijke mantelzorgwoningen. Ook het vergroten van toegankelijkheid van voorzieningen in de buurt waar men woont is hierbij belangrijk. Dat kan door het verbeteren van de informatievoorziening en te onderzoeken of voorzieningen toegankelijk genoeg zijn voor ouderen. De diensten moeten niet verborgen worden achter een berg formulieren en een muur van vragen. Nieuwe technieken (domotica) biedt goede kansen om de ouderen lang zelfstandig te laten zijn. D66 vindt het belangrijk dat er levensloopbestendig gebouwd wordt.

Wat willen we concreet bereiken?

- Pro-actief opsporen en bestrijden van eenzaamheid.
- Initiëren van een pilot om whatsapp-groepen te starten onder de regie van de gemeente.
- Ontwikkelen van diversiteitsbeleid.
- Activeren van ouderen, levensloopbestendig bouwen.
- Actief inzetten op vroegsignalering bij schulden.
- Samenwerken met professionele partners en erkende vrijwilligersorganisaties om schulden niet onnodig op te laten lopen

8. Sterk in Duurzaamheid



De IJmond is een aantrekkelijke woonomgeving met grote natuurgebieden, parken en stranden. Tegelijkertijd is de IJmond een van de meest milieubelastende regio's van Nederland. Het is een evenwichtskunst om natuur en milieu in stand te houden en te verbeteren.

D66 vindt dat duurzaamheid onderdeel moet zijn van alle gemeentetaken. Voor D66 is duurzaamheid een absolute prioriteit. We moeten verantwoordelijk omgaan met de schaarse ruimte door groene gebieden te behouden en waar mogelijk te vergroten.

Luchtkwaliteit

Bij uitstoot van schadelijke stoffen denken we natuurlijk in eerste instantie aan de zware industrie in de IJmond, door onder andere Tata Steel. Weliswaar zijn er in de afgelopen decennia maatregelen getroffen, zoals doeken die het fijnstof opvangen, maar in de reductie van uitstoot is nog winst te behalen. Bovendien kan het productieproces gekoppeld worden aan milieudoelstellingen, zoals het leveren van warmte voor bepaalde delen van de IJmondgemeenten.

Om de leefbaarheid in de IJmond te verhogen, is D66 voorstander van het verlagen van de snelheid op de A22 van 100 naar 80 kilometer per uur. Dit levert op de totale afstand van deze snelweg slechts 1 minuut extra reistijd op, terwijl de uitstoot van het verkeer op deze weg daardoor tot wel 30% afneemt.

Daarnaast is het belangrijk dat de inwoners van Wijk aan Zee pro-actief op de hoogte worden gehouden van milieu-overschrijdingen bijvoorbeeld door middel van een Whatsapp. Ook dienen meldsystemen van Tata, de Omgevingsdienst IJmond en het Noordzeekanaalgebied gekoppeld te worden zodat bewoners niet op drie verschillende plekken moeten melden.

Een duurzaam Beverwijk & Wijk aan Zee

De IJmond ligt aan de kust. We ondervinden op termijn dus als een van de eersten de gevolgen van klimaatsveranderingen, waaronder een hogere waterspiegel in de Noordzee door het smelten van ijskappen. Dit betekent voor D66 dat we op lokaal en regionaal niveau alles moeten inzetten om de klimaatveranderingen door opwarming tegen te gaan.

Concreet houdt dit in dat we groene energie moeten stimuleren, zoals zonnepanelen en windturbines. Experimenten met geothermie, warmte uit het riool, maar wellicht ook energie uit getijden en waterstof juichen we van harte toe. Samen met het bedrijfsleven in de IJmond zijn tal van toepassingen én experimenten mogelijk.

Duurzaam Bouwen

Alle nieuwbouw en bestaande bouw in Beverwijk en Wijk aan Zee moet op termijn energieneutraal worden gemaakt. Er zijn in de bouw voldoende isolatiemogelijkheden en alternatieven voorhanden. Daarnaast is het ook nodig dat we de energiebronnen van bestaande woningen en bedrijfsgebouwen in kaart brengen en daar waar nodig alternatieven voor aandragen. D66 vindt het belangrijk dat nieuwbouw energieneutraal wordt gerealiseerd.

Zelf het goede voorbeeld geven!

Natuurlijk moet de gemeente zelf het goede voorbeeld geven als het gaat om duurzaamheid. Daarom vinden wij het belangrijk dat zoveel mogelijk gemeentelijke voertuigen elektrisch rijden. Ook bij het inkoopbeleid is het belangrijk dat de afweging niet alleen op prijs en kwaliteit wordt gemaakt maar ook op duurzaam werken van de aanbieder.

Wat willen we concreet bereiken?

- Inkopen van elektrische vervoermiddelen, machines en gereedschappen bij vervanging en aankoop.
- Verduurzamen inkoop- en aanbestedingsbeleid.
- Aanleggen van elektrische laadpalen in de openbare ruimte.
- Het verlagen van de maximum snelheid op de A22 van 100, naar 80 kilometer per uur.
- Onderzoeken van instellen milieuzones.

9. Sterk in Woon en Leefklimaat



De IJmond is een fantastische regio aan de rand van de Randstad waar het goed wonen, werken en recreëren is. D66 ziet de voordelen van deze ligging. Dichtbij steden als Haarlem, Alkmaar en Amsterdam zijn alle stedelijke voorzieningen bij de hand, ligt Schiphol om de hoek en zijn er veel banen in de regio te vinden. Tegelijkertijd zijn natuur, groen en strand dichtbij.

Dit maakt de regio divers en uniek. D66 beschouwt dit als een kwaliteit van de IJmond. Wonen, werken en recreëren naast elkaar en tegen elkaar aan is een waarde die we moeten koesteren. Wel moeten we rekening houden met al deze verschillende functies.

Nieuwbouw en bestaande bouw

De vraag naar betaalbare woningen in onze gemeente is groot. Uitbreiding van het aantal woningen is daarom gewenst. Voor D66 is het van belang dit zoveel mogelijk binnen stedelijk gebied te realiseren door bijvoorbeeld transformatie van verouderde bedrijventerreinen.

D66 is terughoudend als het gaat om bouwen van nieuwe woonwijken en bedrijventerreinen in het groen. Bij nieuwbouw ligt de focus op duurzaam bouwen volgens circulaire principes. Dat betekent dat wat D66 betreft de woningen en gebouwen energieneutraal worden opgeleverd met een hoge ruimtelijke kwaliteit.

Bestaande bouw

D66 vindt het van belang dat wijken van een gemengde samenstelling moeten zijn en dat de inrichting bijdraagt aan een sociaal veilige wijk. Voor de bestaande bebouwing is het zaak om vrijheid te geven waar dat kan. Initiatieven van eigenaren moeten volgens D66 zoveel mogelijk worden gefaciliteerd. Tegelijkertijd moeten we datgene beschermen wat ook echt het beschermen waard is. Verder vinden wij het belangrijk dat oudere stadswijken worden aangepakt en opgeknapt.

Behoud woningvoorraad

Er is de al jaren een ontwikkeling, waarbij woonruimte aan de voorraad wordt onttrokken ten behoeve van tijdelijke huisvesting. D66 wil deze ontwikkeling stoppen en waar mogelijk terugdraaien.

Wijk aan Zee

Wijk aan Zee is een prachtige kustdorp met een unieke ligging en kent een aantal uitdagingen. Zo staan het voortbestaan van voorzieningen als de basisschool en sportverenigingen onder druk door een afname van het aantal kinderen. Bouwen voor starters, gezinnen en ouderen in verband met de doorstroming is daarom nodig.

D66 vindt dat het karakter van het dorp niet aangetast mag worden, daarom is kleinschalige bouw en laagbouw het meest gewenst. Bouwen direct langs de kust is ongewenst. Bijzondere dorpsgezichten en monumenten verdienen onze bescherming.

Vergroening

Groene entrees zorgen voor een groene ontvangst van onze inwoners én bezoekers. Bovendien helpen bomen tegen co2 in de lucht en zorgen ze voor schaduw op hete dagen. Met groene entrees verbeteren we het groen in de stad, ons imago en de duurzaamheid van Beverwijk. Een win-win-win situatie. Veel groen in de wijken draagt bij aan een goede

leefomgeving. Uit recent onderzoek blijkt dat er in onze kernen relatief weinig groen is. Ontsteden en vergroenen van de openbare ruimte vindt D66 erg belangrijk. Ook de kwaliteit van het groenbeheer moet worden verbeterd. Daarnaast vindt D66 dat bestaande parken goed moeten worden onderhouden.

Wat willen we concreet bereiken?

- Pilot starten voor ruimte voor wonen naast bedrijvigheid op Parallelweg/Kop van de Haven
- Onderzoek naar bouw mogelijkheden op Ankie Hoeve, Wijkerpoort, Meerplein.
- Realiseren Oost en/of Noord uitgang station Beverwijk voor betere verbinding Parallelweg.
- Onderzoek doen met woningcorporatie naar toekomstbestendig maken van de Indische Buurt.
- Tegengaan en terugdraaien van woningonttrekking.

10. Sterk in gezonde Financiën



Met gemeenschapsgeld moet op een verantwoorde manier worden omgegaan. Dit betekent dat de gemeentelijke financiën transparant moeten zijn en doelmatig besteed moeten worden.

D66 staat verder voor duurzame toekomstbestendige gemeentefinanciën. Om die reden is D66 voorstander van een evenwichtig, realistisch financieel beleid, wat transparant en controleerbaar is voor elke inwoner.

Belastingen

D66 streeft naar een zo rechtvaardig mogelijke verdeling van de gemeentelijke lasten. Tegelijkertijd loopt D66 er niet van weg om keuzes te maken.

Onroerende Zaak Belasting

D66 springt op een zorgvuldige wijze om met het belastinggeld van de inwoners. Tekorten binnen de gemeentebegroting kunnen niet simpelweg worden opgelost met belastingverhoging. D66 hanteert hierbij de volgende norm. Als er tekorten ontstaan moeten die tekorten binnen de begroting worden opgelost en mag niet onmiddellijk naar het middel van belastingverhoging worden gegrepen. De komende jaren willen wij strijden voor zo laag mogelijke lasten voor de inwoners.

Hondenbelasting

D66 vindt het onjuist dat kleine gemeentelijke belastingen die slechts aan een beperkt aantal mensen worden opgelegd, zoals bijvoorbeeld de hondenbelasting, naar de algemene middelen van de gemeente vloeien, zeker als daar geen specifieke inspanning van de gemeente tegenover staat. Inwoners horen immers niet financieel te worden benadeeld als daar geen directe inspanning van de gemeente tegenover staat. Om die reden zouden dit soort belastingen moeten worden afgeschaft.

Aanbestedingen

D66 is van mening dat in het kader van gemeentelijke aanbestedingen het uitgangspunt “het kwalitatief beste product voor de beste prijs” altijd leidend moet zijn. D66 vindt daarom ook dat duurzaamheid, maatschappelijke betrokkenheid en innovatie belangrijke criteria zijn. De wijze van aanbesteden en de keuzes die daarin gemaakt worden kunnen een belangrijke rol spelen in de gemeentelijke financiën. Het is belangrijk om het MKB een goede kans te geven bij aanbestedingen; het MKB blijft de motor van onze economie, ook in de IJmond. De gemeente moet haar leveranciers tijdig betalen.

Subsidies

Voor D66 gelden voor een verantwoord subsidiebeleid binnen de IJmond een aantal uitgangspunten. Zo vinden wij het belangrijk dat subsidie verleend wordt aan activiteiten met een bewezen maatschappelijk nut, dat ze evenwichtig worden verdeeld binnen de verschillende sectoren (kunst, cultuur en sport), transparant zijn en actueel inzichtelijk worden gemaakt op de website van de gemeente.

Leningenportefeuille

Het onderzoek naar de leningenportefeuille heeft als belangrijkste conclusie opgeleverd, dat de gemeenteraad bij belangrijke beslissingen van het college vooraf geconsulteerd moet worden, om er voor te zorgen dat dit niet meer voor kan komen. D66 vindt het belangrijk dat de aanbevelingen uit het rapport worden opgevolgd en wij zullen dit nauwlettend volgen.

Wat willen we concreet bereiken?

- Innen OZB gebruikersdeel bij eigenaar bedrijfspanden in geval van leegstand.
- Afschaffen van de hondenbelasting.
- Betalen binnen de gemeente betaalt haar leveranciers binnen de gestelde betaaltermijn, doch uiterlijk binnen dertig dagen.
- Inzicht geven aan alle inwoners in de gemeentelijke financiën op een laagdrempelige digitale wijze.