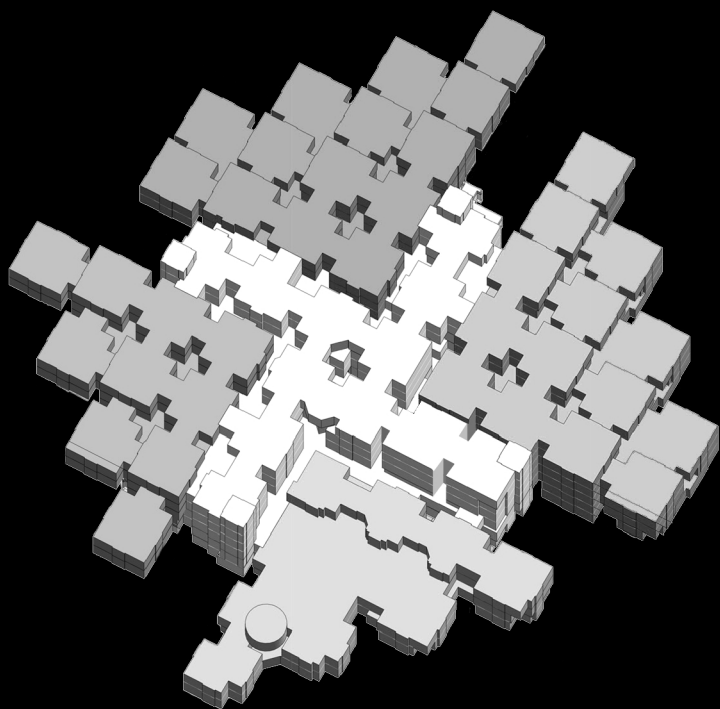


DE TOEKOMST
VAN HET GEBOUW

“CENTRAAL BEHEER”

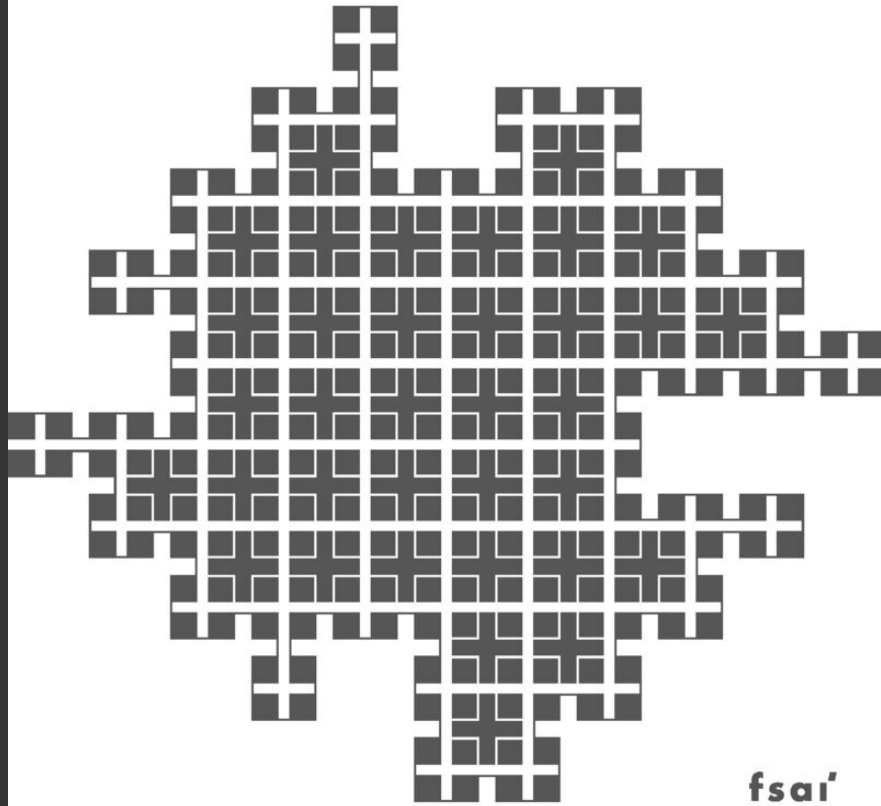
Herman Hertzberger | AHH Architecten
September 2023



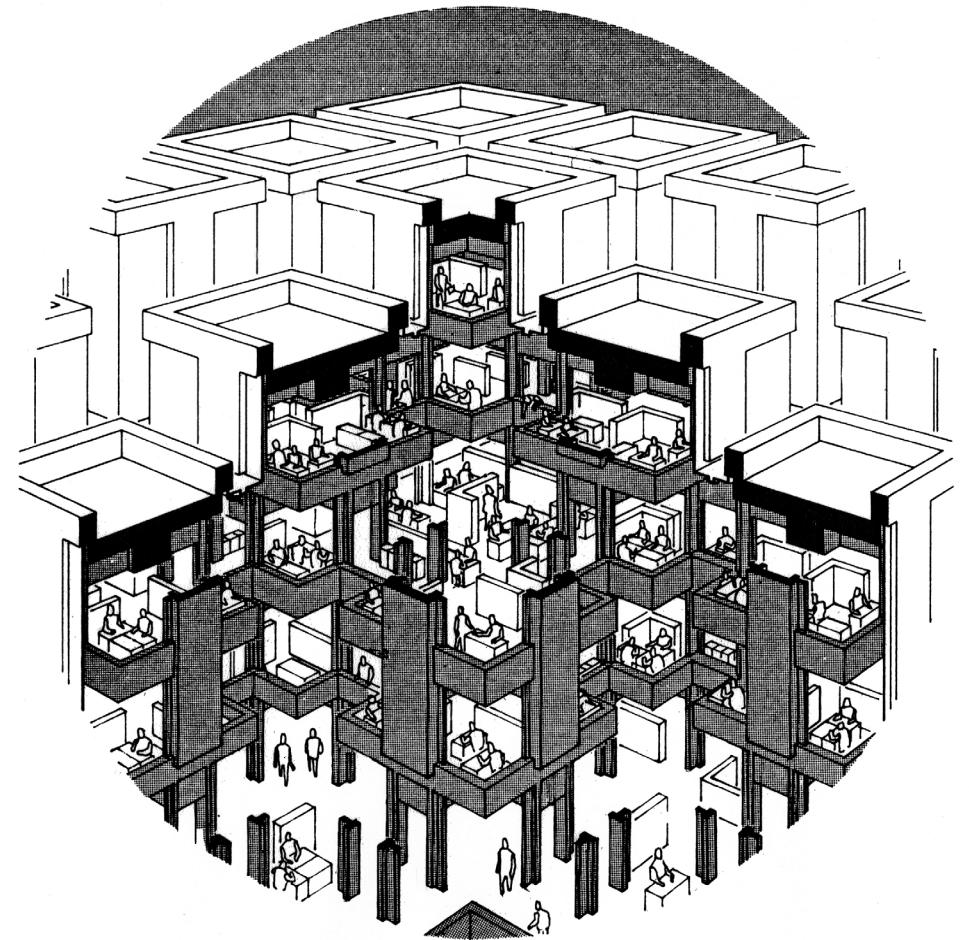
CHF 28.- | EUR 25.-
3.2023

architese

Herman Hertzberger



fsai'







Referentie Galerie Vivienne Parijs



Binnenstraat Centraal Beheer

Van “werkplaats voor 1.000” naar overdekte ministad

Aan het eind van de jaren zestig kon en mocht het niet uitblijven dat iets van de golf van bevrijding van door conventies vastgeroeste maatschappelijke verhoudingen, die door Nederland spelde ook in zo iets formeels als een kantoorgebouw schoon schip wist te maken. De lange rijen brave kamertjes aan beide zijden van eindeloze gangen konden gewoon niet meer, al was het maar als gevolg van de nieuw opgekomen, meer open samenwerkingsverbanden zoals die in de toentertijd nieuwe organisatievormen steeds duidelijker hun intrede deden. We noemden het ‘een werkplaats voor duizend mensen’.

Het gebouw uit 1972, ooit zetel van Centraal Beheer in Apeldoorn, wordt beschouwd als een radicaal voorbeeld van structuralisme. Tot zover akkoord, maar laten we bij structuralisme nu eens ophouden alleen maar te denken aan het formele aspect van een uitgesproken constructie. Structuralisme is van origine een begrip uit de taal filosofie, waar het staat voor de relatie van taal als collectief instrument waarmee de taalgebruikers de vrijheid geboden wordt van persoonlijke interpretatie. Structuralisme in architectuur betreft een ruimtelijk kader waarbinnen niet alles programmatisch binnen functies is vastgelegd maar waarbinnen de vrijheid gelaten is voor invulling van nadere bestemmingen, zodat een bouwwerk zich van plek tot plek kan aanpassen aan wat van tijd tot tijd nodig is en daarmee dus aan nieuwe behoeften. Structuralisme in architectuur betreft dus niet zozeer de structuur van kolommen en balken maar nu juist de ruimte daarmee gevormd en omvat en die zo leidt tot een grotere vrijheid.

Dit gebouw van Centraal Beheer, bestaat uit een conglomeraat van identieke ruimte-eenheden, elk van 9 x 9 vierkante meter en steeds gestapeld in torentjes 3 meter van elkaar verwijderd volgens het gridiron-principe. Het was oorspronkelijk een kantoorgebouw, maar je zou eigenlijk moeten zeggen: “het gebouw werd gebruikt als kantoorgebouw”. Van meet af aan bij het ontwerpen werd ervan uitgegaan dat behalve kantoren in principe elke andere bestemming denkbaar zou zijn, zolang maar onder te brengen in de gegeven ruimte-eenheden. Dit is een ander uitgangspunt dan gebruikelijk bij bouwwerken waar alle ruimten gedimensioneerd en gevormd zijn volgens een programma van eisen. In plaats van maatwerk is hier dus sprake van een vorm van confectie en dus in principe passend voor meerdere taken.

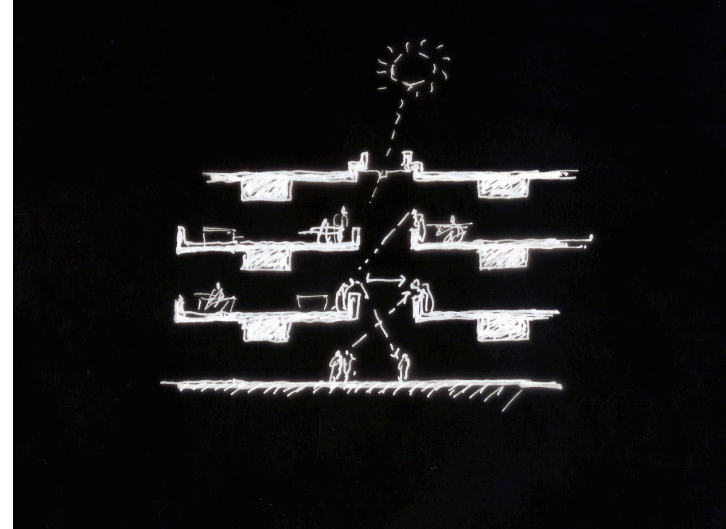
Door de tot torentjes gestapelde ruimte-eenheden bovendien steeds op drie meter afstand van elkaar te houden ontstond een ruimtelijke continuïteit die het principe van afgescheiden verdiepingen doorbreekt en zo dus maakt dat je anderen op andere verdiepingen ervaart in dezelfde ruimte, wat het idee van een gemeenschappelijke ruimte zoals een werkplaats oproept. Daarmee werd de samenhang en verbinding van de in verschillende afdelingen werkenden benadrukt en tot essentie van de hele organisatie. Het is dit collectieve gevoel, opgewekt door de gevormde ruimtelijke continuïteit die de essentie van deze opzet uitmaakt en die het sterkst tot uiting komt in het centrale gebied, tussen de drie “werkkwadranten” alsmede het restaurant.

Door ook het centrale gebied tussen de kwadranten, dat als openbare ruimte een nadruk legt op ruimtelijke verbinding met glas te overdekken (met als voorbeeld de negentiende-eeuwse passages zoals die vooral in Parijs ontstonden), ontstaat als het ware een stratensysteem met zowel het karakter van binnen als van buiten. En met deze relativering wordt het gebouw tot een model van een overdekte stad.

Wanneer bij de berekening van de nuttige vierkante meters slechts de direct bestemde gebieden worden beschouwd en de openbare straten binnen het gebouw dus niet worden gehonoreerd gaat een essentiële conditie van het gebouw verloren. Deze tussenruimte zorgt immers voor de uitwisseling en verbindingen van allen die het gebouw samenbracht, bepaalt het karakter, zorgt voor cohesie en vormt daarmee de essentie ervan en zo wat we de ziel van het gebouw zouden kunnen noemen. Dit 'openbare' gebied dat dus tevens alle voorzieningen van gemeenschappelijk belang bevat kan zich aanpassen aan alle transformaties die het gebouw zal doormaken en blijft zo de permanente factor die als een stedelijk stratenpatroon het karakter van het gebouw blijft bepalen.

Bij transformatie van het gebouw zullen in dit gebied noodzakelijke respectievelijk nuttige gemeenschappelijke voorzieningen gevestigd worden, waarvan op pagina 11 een aantal voorbeelden genoemd worden. De opbouw van het gebouw, bestaande uit een centraal binnengebied en vier kwadranten, maakt het mogelijk een grote verscheidenheid aan functies onder te brengen. Dit legt een des te groter gewicht op het openbaar blijvende centrumgebied, dat daarmee het gebouw dichterbij het idee van een (overdekte) stad zal brengen en daarmee bovendien de potentiële rijkdom van het concept zal tonen. Hoe gedifferentieerder qua bestemmingen hoe meer het idee stad benadrukt wordt. Denkbaar zijn alsnog een beperkte kantoorbesteding, onderwijsruimten en een museumfunctie (waarvoor het Röntgeninstituut zich al eerder gemeld heeft).

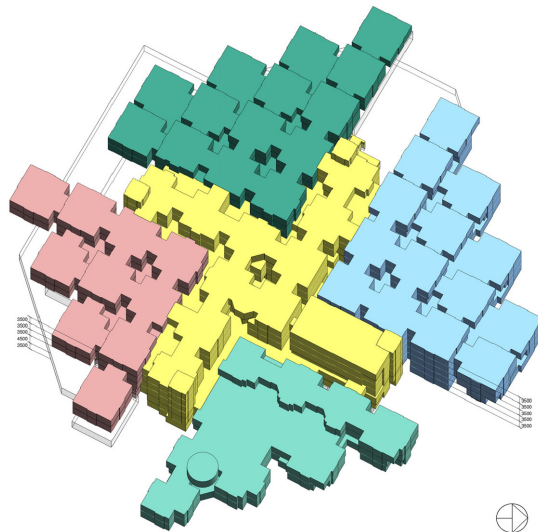
Het gaat er dus niet om, de oorspronkelijke staat van het gehele complex als een soort kunstwerk te behouden. Wel dient omwille van historische duidelijkheid behalve het gehele centrumgebied een gedeelte en wel één kwadrant in de oorspronkelijke staat gehouden te worden. Maar in algehele zin gaat het er om de karakteristieke en exclusieve ruimtelijkheid van het gebouw te handhaven. Daarbij is het van belang om aan te sluiten bij de oorspronkelijke materiaaluitdrukking die evenals in de eerder genoemde passages buiten en binnen wist te relativiseren en ook te zorgen voor een principieel onderscheid tussen structuurvormende en als invulling fungerende onderdelen. Het gaat er voor alles om tot uiting te brengen welke potentiële mogelijkheden deze ruimtelijke 'structuur' te bieden heeft, zoals een taal uitdrukking weet te geven van omstandigheden, mogelijkheden en behoeften van verschillende tijden of als een muziekinstrument dat afhankelijk van hoe, door wie en wanneer bespeeld muziek anders respectievelijk andere muziek zal doen klinken.





Totaal 16.500 m2 excl. collectieve binnenstraat

Gebouwdeel
West 5000 m2



Gebouwdeel
Noord 5000 m2

Gebouwdeel
Zuid 4000 m2

Gebouwdeel
Oost 2500 m2



Mogelijke nieuwe invulling voor de collectieve binnenstraat

Denken over de toekomst van het gebouw

Sinds de verzekeringsmaatschappij Achmea het gebouw in 2013 verliet, heeft AHH diverse studies gedaan naar het herbestemmen van het Centraal Beheer gebouw.

Zolang het niet gaat om uitbreiding maar uitsluitend om verandering van inhoud, dus van transformatie van het bestaande, leent de oorspronkelijke opzet, die dus niet uitging van het nauwkeurig volgen van een programma van eisen maar van een open systeem van invulbare ruimte-eenheden, zich in principe goed voor geheel andere bestemmingen. Dit was van meet af aan de leidende idee.

Het gebouw bestaat uit vier afzonderlijke kwadranten aan een binnenstraat. Door deze opdeling in vier kwadranten kunnen verschillende functies naast elkaar in het gebouw worden ondergebracht. In studies werd aangetoond dat het centrale binnengebied en de kwadranten ruimte kunnen bieden voor gemeenschappelijke voorzieningen, zoals:

- Hedendaagse werkomgeving voor flexwerken
- Basisschool, middelbare school of een hogere school
- Museum
- Bibliotheek
- Bioscoop
- Restaurant & Café
- Horeca
- Winkelcentrum
- Sportschool
- Spa & Wellness
- Makerspace
- Start-ups
- Overheidsfunctie
- ...
- ...
- ...

Dergelijke ambitieuze programma's zouden het gebouw kunnen transformeren tot een microstad waarmee de aanvankelijke idee na 45 jaar alsnog verwezenlijkt zou worden. Immers, van meet af aan was de gedachte dat, in plaats van het vinden van de perfecte vorm voor een gefixeerd programma, we een structuur hebben willen maken die zich kan aanpassen aan wat er de loop van de tijd van verwacht zou worden. Deze uitdaging is dan ook tevens de ultieme test voor de oorspronkelijke basisgedachte van dit gebouw.

Criteria voor verandering en hergebruik

- Ingrepen reversibel houden
- De karakteristiek van de ruimtelijke idee intact en zichtbaar houden
- Een bepaald gedeelte van het gebouw in de oude staat opknappen en handhaven
- Steeds zichtbaar houden wat oorspronkelijk is en wat later werd toegevoegd, evenwel zo, dat toegevoegd en oorspronkelijk een nieuwe harmonie opleveren
- Nieuwe functies mogen niet lijden onder beperkingen als gevolg van de oude constructie. Echter, bepaalde compromissen zijn wellicht niet uit te sluiten, maar kunnen hopelijk worden gecompenseerd door onverwachte kwaliteiten, zoals overhoogte, licht kwaliteit, uitzicht of, wie weet, ergens een mooie erker.
- Het gebouw als geheel moet niet achteruitgaan door de nieuwe toevoeging, maar zou er beter van moeten worden.

Relatie tot de stad Apeldoorn

- De verbinding met het de stad zal worden verbeterd door de Prins Willem Alexanderlaan van een brede asfalt weg te vervangen door een binnenstedelijke stadsstraat. Hierdoor wordt de barrière opgeheven en wordt het echt onderdeel van het centrum.
- Dit biedt de mogelijkheid om het Catharina Amaliapark, ontworpen door OKRA, rond het gebouw door te trekken.
- Het gebouw wordt een losstaand "paleis" in het park met een nieuwe uitnodigende entree aan het park (ter plaatse van het installatieblok).
- Dit biedt de unieke kans de groene ambitie van Apeldoorn nog meer te versterken.



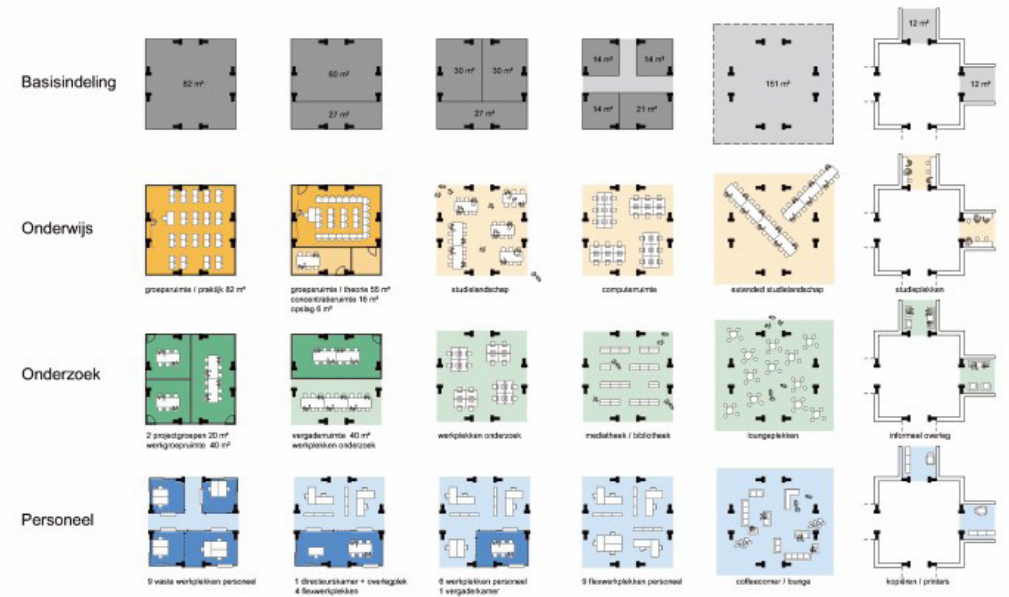
Verbinding met het centrum door het Catharina Amaliapark + Opheffing van de blokkade van de Prins Willem-Alexanderlaan door het creëren van een stadsstraat.



Studie naar geschiktheid onderwijsdoeleinden

Nog voordat Achmea het gebouw in 2013 verliet deed AHH in 2007 en 2012 studies naar de mogelijkheid van het transformeren naar onderwijsdoeleinden.

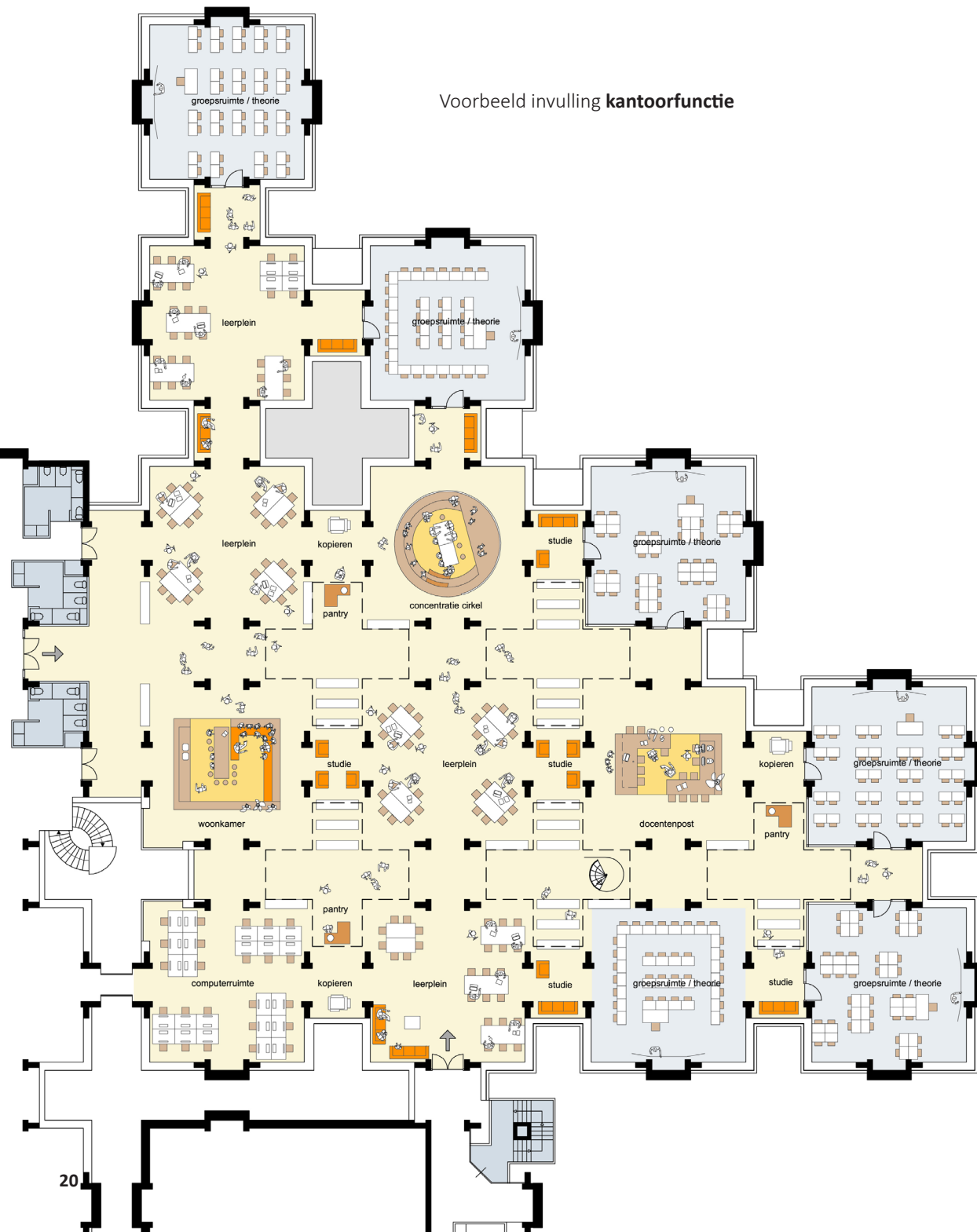
De studie laat zien dat het gebouw uitstekend geschikt is als hogeschool, afhankelijk van het type hoger onderwijs, voor zo'n twee- tot vierduizend leerlingen. De studie laat verschillende indelingen van ruimtes zien die niet alleen mogelijkheden bieden voor diverse vormen van hoger onderwijs maar waar ook andere vormen van onderwijs kunnen plaatsvinden zoals bijvoorbeeld voortgezet onderwijs of middelbaar onderwijs.



Voorbeeld invulling **educatieve functie**



Voorbeeld invulling kantoorfunctie

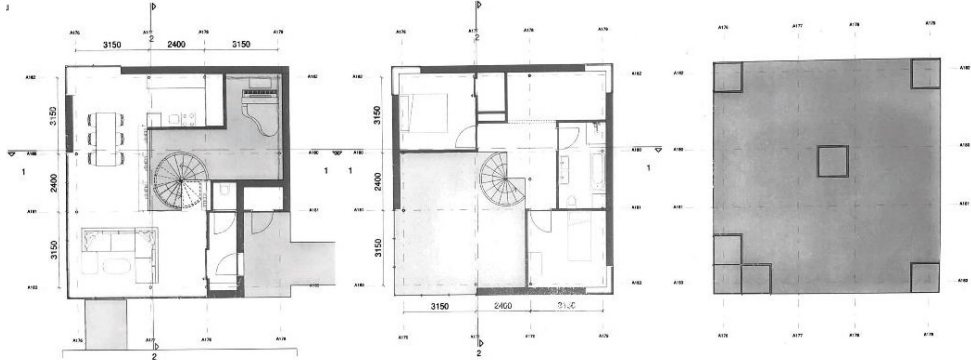
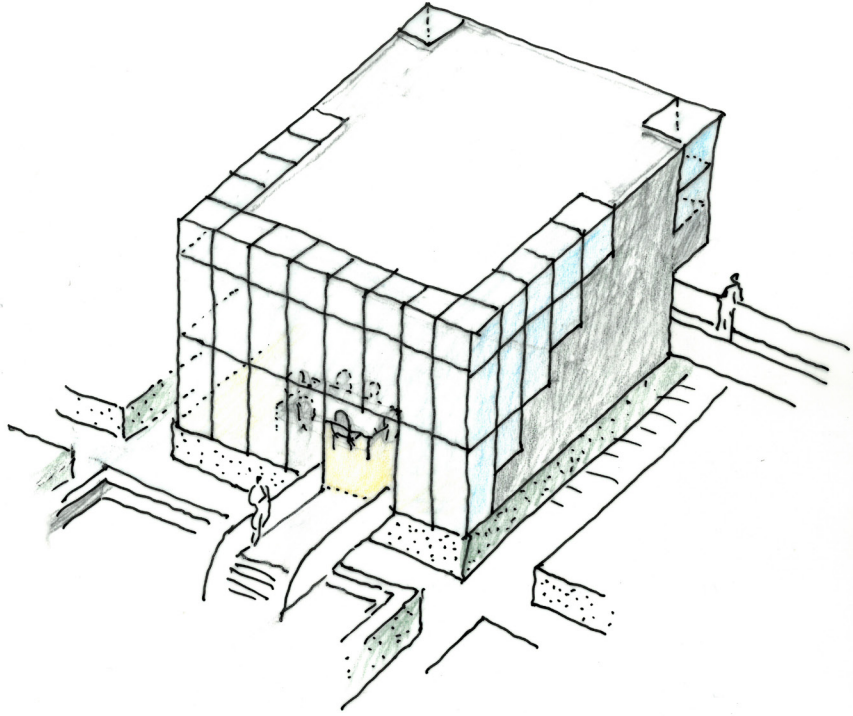
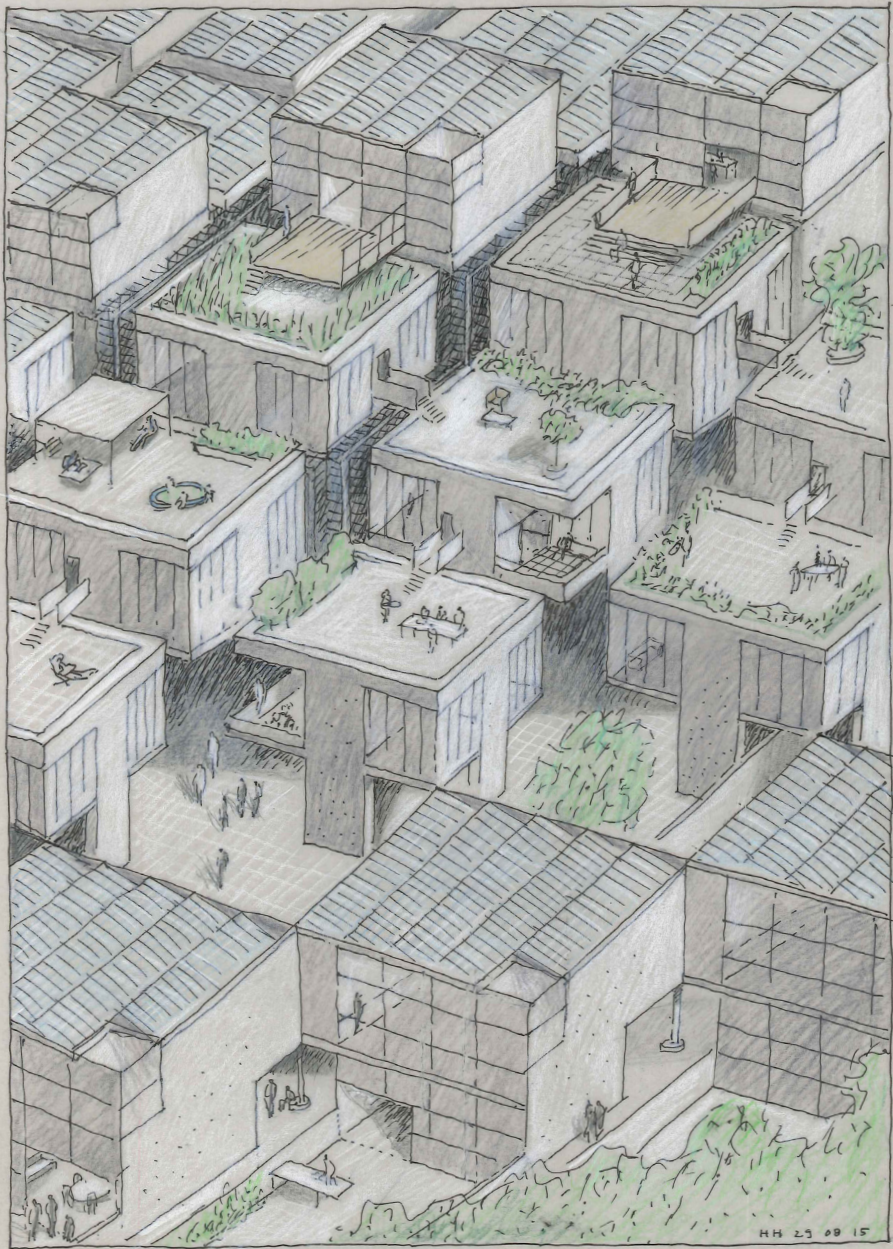


Studie naar toekomstbestendig kantoor

In 2003 deed AHH al een studie naar een nieuwe invulling van het Centraal Beheer gebouw als kantoorpand. Het gebouw had zich al bewezen geschikt te zijn voor deze functie, maar door deze studie werd aantetoond dat het gebouw ook geschikt is voor het kantoorlandschap in de toekomst. In eerste instantie was de werkruimte opgezet als open kantoor met een geheel open structuur. Ruim 30 jaar later waren de ruimtelijke condities veranderd en werden vanuit de organisatie andere eisen gesteld. In het nieuwe plan werd het mogelijk de werkplekken in grote meerderheid te individualiseren en afsluitbaar te maken.



Studie naar wonen op het dak





Zie ook: 'The Proof of the Pudding van Herman Hertzberger' (2022), over het ontwikkelen van Centraal Beheer in Apeldoorn

THE PROOF OF THE PUDDING VAN HERMAN HERTZBERGER

JURA FILM, THEATER & DEBAT PRESENTEERT

EEN DOCUMENTAIRE VAN PATRICK MINKS JAAP VELDHOEN EN WOUTER SNIP

GELUID: KEES DE GROOT, SUSANNE HELMER E.A. MIXAGE: FOKKE VAN SAANE KLEURCORRECTIE: NOORTJE MULLER MUZIEK: HARRY DE WIT

dok architecten | AE amsterdams fonds voor de kunst | TEAM V stimulerings fonds creatieve industrie | mecano architecten | Apeldoorn CULTUURFONDS | OZ CERTIFLUO CAPITAL | FONDS 21 Centraal Beheer

'The Proof of the Pudding' is een mooi bezonken portret van de uitgesproken architect Herman Hertzberger

Hertzberger is 90, maar reflecteert in de nieuwe documentaire helder op zijn rijke oeuvre, dat hij deels lijkt te hebben overleefd.

'Misschien heb ik te lang geleefd', zegt Herman Hertzberger in *The Proof of the Pudding*, een filmportret van de 90-jarige architect. Hij zegt het na het zoveelste vergeefse gesprek over de renovatie van het hoofdkantoor van verzekeringsmaatschappij Centraal Beheer in Apeldoorn. En hij bedoelt ermee: ik ben zo oud dat mijn oeuvre eerder verdwijnt dan ikzelf. Die tragiek wordt trefzeker in beeld gebracht in de film over een van Nederlands invloedrijkste bouwmeesters van na de oorlog.

Lekkend dak

Met het kantoor van Centraal Beheer schopte Hertzberger het tot een vermelding in alle standaardwerken over kantoorarchitectuur. Maar nu, een halve eeuw na de oplevering, staat

hij verloren in een leegstaande, ruïneuze kantoortuin. Het water tinkelt door het lekkende dak. Glasscherven overal. Het verval is huiveringwekkend. Later zal hij verzuchten: 'Het doet me pijn.'

Hertzberger heeft in zijn ruim zestigjarige carrière veel belangrijke gebouwen ontworpen: muziekcentrum Vredenburg in Utrecht, het Chassétheater in Breda, de Apolloscholen in Amsterdam. Maar het uit 56 kubussen opgebouwde geometrische ontwerp voor Centraal Beheer uit 1972 geldt als zijn meesterproef. Een revolutionair open kantoor met veel vides, verticale en horizontale zichtlijnen tussen werkplekken, koffiehoekjes en overleg ruimten. Bijgenaamd 'de apenrots', een grootschalig maar toch sociaal kantoorhuis waar volgens een nasale journaalstem uit 1972 'de gebruikers bewoners worden'.

Op dat journaalitem is Hertzberger een zelfverzekerde veertiger met reusachtige bakkebaarden, die 'met architectuur een betere wereld wil maken'. In de documentaire is hij een breekbaar, maar nog altijd helder beschouwer van zijn eigen werk. Ondanks zijn hoge leeftijd klimt hij voor zijn 'kinderen' – zijn gebouwen – op de barricaden. Hij reist persoonlijk naar de monumentencommissie in Apeldoorn om een ingrijpend maar broodnodig verbouwingsoverstel erdoor te krijgen dat het Centraal Beheer-kantoor moet redden.

Bezonken tempo

De documentairemakers hanteren in hun film een aangenaam bezonken tempo, wat past bij het metier van de architect, die tussen ontwerp en uitvoering al gauw zes, zeven jaar moet wachten. En het past ook bij de levensfase van de hoofdperson, die nog altijd continu schetst, maar niet meer nachten

doorwerkt. Die als enige van zijn bureau nog met potlood tekent. 'De rest gebruikt dat ding', wijst hij op een computer. Hij weet dat hij uit de tijd is gevallen, maar zijn ontwerpvisie is dat zeker niet: 'Goede architectuur gaat over dat mensen zich thuis kunnen voelen.'

Wat Hertzberger voor ogen heeft, is vandaag nog het best te zien in de Apolloscholen in Amsterdam, die hij begin jaren tachtig ontwierp. De camera glijdt langs zithoekjes, speelplekken en zorgvuldig ingepaste houten trappen die ook tribunes zijn. 'Voor Hertzberger is architectuur niet bedoeld om te imponeren of mensen klein te maken', zegt architectuurhistoricus Hans Belings, terwijl hij tussen de spelende kinderen loopt. 'Zijn architectuur is bedoeld om mensen ruimte te geven en zich te ontplooiën.'

NRC - 8 februari 2023

Wordt Hertzbergers 'apenrots' ruïne of rijksmonument?

Documentaire

The Proof of the Pudding Regie: Patrick Minks, Jaap Veldhoen. Met: Herman Hertzberger, Laurens Jan ten Kate. Lengte: 100 min. ●●●○○

Architect Herman Hertzberger (1932) ontwierp een aantal in het oog springende gebouwen, waaronder het Studentenhuis aan de Weesperstraat in Amsterdam, Muziekcentrum Vredenburg (Utrecht) en het Chassé Theater in Breda. Het bekendst is waarschijnlijk het kubistische kantoorpand ('de Apenrots') dat hij in 1972 maakte voor Centraal Beheer in Apeldoorn.

Na jarenlange leegstand en verval lijkt het momenteel door een projectontwikkelaar getransformeerd te worden tot het Hertzberger Park ('een unieke kans om hier te wonen' volgens de website), waarbij sloop van een aantal onderdelen niet geschuwd wordt. De voormalige kantooreenheden worden voornamelijk dure appartementen. In de documentaire *The Proof of the Pudding* wordt bij de start van het project een standbeeld van Hertzberger onthuld. „Het lijkt niet” horen we hem mompelen, terwijl kei-



harde muziek uit de speakers schalt. Hij en zijn rechterhand Laurens Jan ten Kate zijn betrokken bij de transformatie van 'de Apenrots', waarbij Ten Kate beter aanvoelt dat (gedeelte) sloop geen taboe is. Het woord sloop wordt door een medewerker van de projectontwikkelaar bewust niet in de mond genomen, hij spreekt eufemistisch van „het gebouw aanraken”.

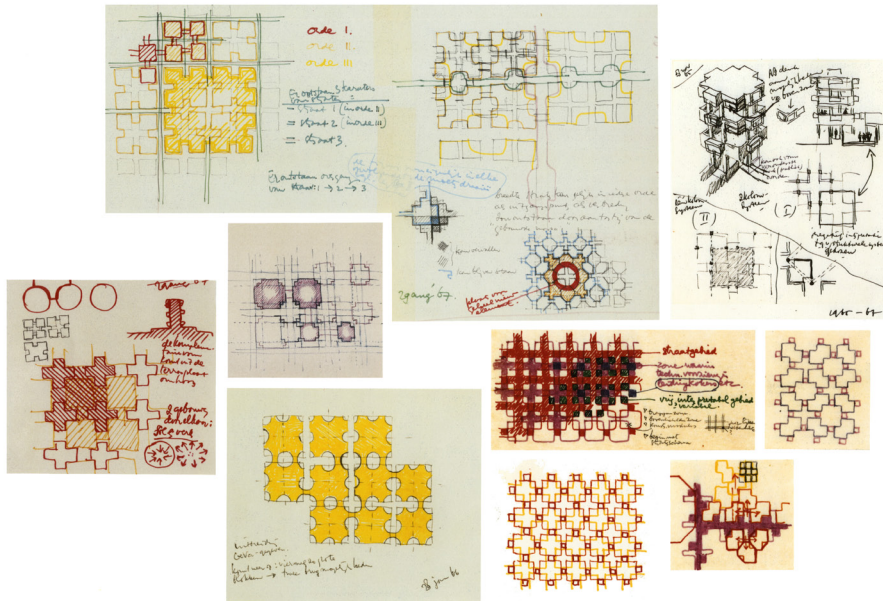
De nog immer gedreven Hertzberger vertegenwoordigt de architectuurstroming die bekendstaat als

structuralisme, met veel aandacht voor geometrische structuren die uitnodigen tot verbondenheid, tot onderling contact. De menselijke maat staat voorop, architectuur moet bescheiden zijn. Het Centraal Beheergebouw is daar een goed voorbeeld van, met z'n open bouwstructuur waarbij ruimtelijk contact gestimuleerd wordt tussen verschillende verdiepingen, zowel horizontaal als verticaal. Vijftig jaar geleden was dat revolutionair, nu is het een verloederd, lekkend pand.

The Proof of the Pudding hinkt een beetje op twee gedachten. Enerzijds is het een portret van Hertzberger en zijn humane opvattingen over architectuur. Anderzijds documenteert de film het trage en slepende transformatieproject. Beide komen nu net niet uit de verf, vooral omdat het project gaande is en de toekomst nog wat ongewis: wordt 'de Apenrots' nou een ruïne of een rijksmonument?

André Waardenburg





**Groei, verandering,
differentiatie**

Architectuur in Nederland 1965-1990

Colofon

Architect AHH www.ahh.nl
Repro Rijnja www.rijnja.nl
Vormgeving Herman Hertzberger, Joost Hoepman
Foto's KLM Aerocarto, Johan van der Keuken, Willem Diepraam, Martinus Schuurman



Gerard Doustraat 220
1073 XB Amsterdam
+31 (0)20 676 58 88
office@ahh.nl